



“十二五”职业教育国家规划教材
经全国职业教育教材审定委员会审定

服装结构制图与样板

——提高篇

王丽霞 主 编
范树林 文家琴 周 璐 副主编

 中国纺织出版社

内 容 提 要

本书内容包括男马甲、女马甲、女套装上衣、男西服、特体男装、旗袍等服种的结构制图与样板、工作案例分析、工业用样板与样板缩放等章。本书科学、系统地阐述了服装平面结构制图的原理及应用,注重实用性,运用实例,结合服装的流行,详细地介绍了服装结构的变化规律、设计技巧,具有较强的可操作性。全书文字简洁、流畅、通俗易懂,图文并茂,实用性强,在章节的安排上遵循由浅入深、由易到难的教学原则,其结构设计方法在实践中得到检验,便于读者理解和自学,同时兼具知识性、实用性、资料性和指导性,在教学中、生产中均有一定的实用价值。

本书可作为高等服装院校、职业技术教育、成人教育的教材,服装设计裁剪培训学校的教材以及服装企业技术人员参考用书,对服装专业技术人员和广大的服装爱好者也有较好的参考价值。

图书在版编目 (CIP) 数据

服装结构制图与样板. 提高篇 / 王丽霞主编. -- 北京: 中国纺织出版社, 2017.11

“十二五”职业教育国家规划教材

ISBN 978-7-5180-4154-1

I. ①服… II. ①王… III. ①服装结构—制图—高等职业教育—教材②服装样板—高等职业教育—教材 IV. ① TS941

中国版本图书馆 CIP 数据核字 (2017) 第 243480 号

策划编辑: 宗 静 张晓芳 责任编辑: 宗 静
特约编辑: 朱 方 责任校对: 武凤余 责任印制: 何 建

中国纺织出版社出版发行
地址: 北京市朝阳区百子湾东里 A407 号楼 邮政编码: 100124
销售电话: 010-67004422 传真: 010-87155801
http: //www.c-textilep.com
E-mail: faxing@c-textilep.com
中国纺织出版社天猫旗舰店
官方微博 http: //weibo.com/2119887771
三河市延风印装有限公司印刷 各地新华书店经销
2017 年 11 月第 1 版第 1 次印刷
开本: 787 × 1092 1/16 印张: 20
字数: 328 千字 定价: 49.80 元 (附赠网络资源)

凡购本书, 如有缺页、倒页、脱页, 由本社图书营销中心调换

出版者的话

百年大计，教育为本。教育是民族振兴、社会进步的基石，是提高国民素质、促进人的全面发展的根本途径，寄托着亿万家庭对美好生活的期盼。强国必先强教。优先发展教育、提高教育现代化水平，对实现全面建设小康社会奋斗目标、建设富强民主文明和谐的社会主义现代化国家具有决定性意义。教材建设作为教学的重要组成部分，如何适应新形势下我国教学改革要求，与时俱进，编写出高质量的教材，在人才培养中发挥作用，成为院校和出版人共同努力的目标。2012年11月，教育部颁发了教高〔2012〕21号文件《教育部关于印发第一批“十二五”普通高等教育本科国家级规划教材书目的通知》（以下简称《通知》），明确指出我国本科教学工作要坚持育人为本，充分发挥教材在提高人才培养质量中的基础性作用。《通知》提出要以国家、省（区、市）、高等学校三级教材建设为基础，全面推进，提升教材整体质量，同时重点建设主干基础课程教材、专业核心课程教材，加强实验实践类教材建设，推进数字化教材建设。要实行教材编写主编负责制，出版发行单位出版社负责制，主编和其他编者所在单位及出版社上级主管部门承担监督检查责任，确保教材质量。要鼓励编写及时反映人才培养模式和教学改革最新趋势的教材，注重教材内容在传授知识的同时，传授获取知识和创造知识的方法。要根据各类普通高等学校需要，注重满足多样化人才培养需求，教材特色鲜明、品种丰富。避免相同品种且特色不突出的教材重复建设。

随着《通知》出台，教育部组织制订了“十二五”职业教育教材建设的若干意见，并于2012年12月21日正式下发了教材规划，确定了1102种“十二五”国家级教材规划选题。我社共有47种教材被纳入国家级教材规划，其中本科教材16种，职业教育47种。16种本科教材包括了纺织工程教材7种、轻化工程教材2种、服装设计与工程教材7种。为在“十二五”期间切实做好教材出版工作，我社主动进行了教材创新型模式的深入策划，力求使教材出版与教学改革和课程建设发展相适应，充分体现教材的适用性、科学性、系统性和新颖性，使教材内容具有以下几个特点：

（1）坚持一个目标——服务人才培养。“十二五”职业教育教材建设，要坚持育人为本，充分发挥教材在提高人才培养质量中的基础性作用，充分体现我国

改革开放 30 多年来经济、政治、文化、社会、科技等方面取得的成就，适应不同类型高等学校需要和不同教学对象需要，编写推介一大批符合教育规律和人才成长规律的具有科学性、先进性、适用性的优秀教材，进一步完善具有中国特色的普通高等教育本科教材体系。

(2) 围绕一个核心——提高教材质量。根据教育规律和课程设置特点，从提高学生分析问题、解决问题的能力入手，教材附有课程设置指导，并于章首介绍本章知识点、重点、难点及专业技能，增加相关学科的最新研究理论、研究热点或历史背景，章后附形式多样的习题等，提高教材的可读性，增加学生学习兴趣和自学能力，提升学生科技素养和人文素养。

(3) 突出一个环节——内容实践环节。教材出版突出应用性学科的特点，注重理论与生产实践的结合，有针对性地设置教材内容，增加实践、实验内容。

(4) 实现一个立体——多元化教材建设。鼓励编写、出版适应不同类型高等学校教学需要的不同风格和特色教材；积极推进高等学校与行业合作编写实践教材；鼓励编写、出版不同载体和不同形式的教材，包括纸质教材和数字化教材，授课型教材和辅助型教材；鼓励开发中外文双语教材、汉语与少数民族语言双语教材；探索与国外或境外合作编写或改编优秀教材。

教材出版是教育发展中的重要组成部分，为出版高质量的教材，出版社严格甄选作者，组织专家评审，并对出版全过程进行过程跟踪，及时了解教材编写进度、编写质量，力求做到作者权威，编辑专业，审读严格，精心出版。我们愿与院校一起，共同探讨、完善教材出版，不断推出精品教材，以适应我国职业教育的发展要求。

中国纺织出版社
教材出版中心

前言

现如今，我国的服装业正处在从服装生产大国向自主品牌的服装强国的转型期，在这个转型的过程中，服装的品质内涵必将是成功转型的关键。而服装制板技术是提高服装品质内涵的重要因素之一。通过服装制板技术，可以将设计师的构想与创意变成现实，使设计师的设计稿转化成商品，可以完美地表达设计师的设计理念和设计风格。另一方面，消费者对服装品质的要求也越来越高，希望服装的板型符合自身体型的需求。本书包含了各种不同体型的样板制作方法，可处理各种体型的板型。

有关服装制板技术的教材有很多，分平面制板和立体裁剪制板两大类，本套书是采用平面制板的方法制作服装样板，共有《服装结构制图与样板——基础篇》、《服装结构制图与样板——提高篇》两册。本套书科学、系统地阐述了服装平面结构制图的原理及应用，注重实用性，运用实例，结合服装的流行款式，详尽地介绍了服装结构的变化规律、设计技巧，具有较强的可操作性；文字简洁、流畅、通俗易懂；在章节的安排上遵循由浅入深、由易到难的教学原则；结合当前服装行业的发展状况、社会行业的需求，在典型服种的章节引入企业实际案例，使本书介绍的服装制板技术能够更好地为企业、行业培养出优秀的技术人才，更好地服务于社会。

作者通过多年的课堂教学、企业实践、服装结构制图与样板精品课程建设及资源共享课程的建设，积累了一些关于服装结构制图与样板方面的经验，本课程将课件、授课录像等教学资源上网开放，实现优质教学资源共享。在此基础上，为使课程内容保持较强的示范性、实用性、新颖性、前瞻性，提高教学质量，更好地为高校教师、学生和社会学习者服务，本套书把服装结构制图与样板课程的理论知识与实践经验进行整合，融入新知识、新技术，使教材内容优化。

本套教材实用性和指导性强，在教学、生产中均有一定的实用价值，可作为高职高专服装设计与服装工艺专业的授课或实训教材，对服装专业技术人员及广大的服装爱好者也有较高的参考价值。由于编写人员都有较繁忙的科研、教学和其他工作任务，本书利用业余时间编写，书中难免有遗漏和错误，在此恭请专家和同行们不吝批评指正。

《服装结构制图与样板——提高篇》共分七章，由周璐编写第一章，臧莉静编写第二章，范树林、刘辉编写第三章，王丽霞编写第四章，王丽霞编写第五章，王瑞芹编写第六章，文家琴、王凤歧编写第七章，李紫星负责全书中效果图的绘制。本书由王丽霞、范树林负责全书的修订与审稿。

本套书在编写的过程中得到了邢台职业技术学院领导和老师、际华三五零二服装有限公司领导和技术部的大力支持与帮助。在此，编者谨向在教材编写过程中予以关切和支持的领导和同仁表示衷心的感谢。

编者

2017年8月

教学内容及课时安排

章 / 课时	课程性质 / 课时	节	课程内容
第一章 (24课时)	讲练结合 /24		· 男马甲
		一	马甲的基础知识
		二	男西装马甲结构制图与样板
		三	男式休闲马甲结构制图
		四	青果领男马甲结构制图
第二章 (24课时)	讲练结合 /24		· 女马甲
		一	基本型女马甲结构制图与样板
		二	系带式女马甲
		三	立领式女马甲
		四	变化型女马甲
第三章 (56课时)	讲练结合 /56		· 女套装上衣
		一	女套装基础知识
		二	刀背线女西服结构制图与样板
		三	变化型刀背线女西服
		四	戗驳头女西服
		五	公主线双排扣女西服
		六	立领女西服
		七	连身领连身袖女上衣
		八	翻领打褶女西服
九	工作案例分析——公主线女西服		
第四章 (64课时)	讲练结合 /64		· 男西服
		一	男西服概述
		二	单排扣平驳头男西服结构制图与样板
		三	双排扣戗驳头男西服结构制图与样板
		四	后中开衩单排一粒扣男西服结构制图
		五	双侧开衩男西服结构制图与样板
		六	休闲时尚型男西服结构制图

续表

章 / 课时	课程性质 / 课时	节	课程内容
		七	男西服对条格技术
		八	工作案例分析——收腰型男西服
第五章 (48课时)	讲练结合 /48		• 特体男装
		一	特殊体型基本知识
		二	肥胖凸肚体男西服结构制图与样板
		三	工作案例分析——特殊男西服样板补正
			案例一 挺胸体型男西服样板补正
			案例二 驼背体型男西服样板补正
			案例三 平肩体型男西服样板补正
			案例四 溜肩体型男西服样板补正
			案例五 高低肩体型男西服样板补正
第六章 (40课时)	讲练结合 /40		• 旗袍
		一	旗袍基本知识
		二	圆襟无袖旗袍结构制图与样板
		三	旗袍试穿与样板补正
		四	圆襟短袖旗袍结构制图
		五	长襟长袖旗袍结构制图
		六	工作案例分析——旗袍
第七章 (64课时)	讲练结合 /64		• 工业用样板与样板缩放
		一	工业用样板
		二	样板缩放
		三	典型款式工业制板实例
			案例一 裙子的工业用样板制作
			案例二 裤子的工业用样板制作
			案例三 衬衣的工业用样板制作
			案例四 男西服的工业用样板制作
案例五 刀背线女西服的工业用样板制作			
	案例六 公主线女西服的工业用样板制作		

注 各院校可根据本校的教学特色和教学计划对课程时数进行调整。

目录

第一章 男马甲	002
第一节 马甲的基础知识	002
第二节 男西装马甲结构制图与样板	004
一、设计说明	004
二、材料使用说明	004
三、规格尺寸	005
四、结构制图	005
五、男马甲样板制作	006
六、排板与裁剪	008
第三节 男式休闲马甲结构制图	010
一、设计说明	010
二、材料使用说明	011
三、规格尺寸	011
四、结构制图	011
第四节 青果领男马甲结构制图	012
一、设计说明	012
二、规格尺寸	013
三、结构制图	013
第二章 女马甲	016
第一节 基本型女马甲结构制图与样板	016
一、设计说明	016
二、材料使用说明	017
三、规格尺寸	017
四、结构制图	017
五、样板订正与制作	018
六、排板与裁剪	021
第二节 系带式女马甲	023

一、设计说明	023
二、材料使用说明	024
三、规格尺寸	024
四、结构制图	024
第三节 立领式女马甲	025
一、设计说明	025
二、材料使用说明	025
三、规格尺寸	025
四、结构制图	026
第四节 变化型女马甲	026
一、设计说明	026
二、材料使用说明	027
三、规格尺寸	028
四、结构制图	028
五、样板制作	029
第五节 女牛仔棉马甲	030
一、设计说明	030
二、材料使用说明	030
三、规格尺寸	030
四、结构制图	031
第三章 女套装上衣	034
第一节 女套装基础知识	034
一、套装的定义	034
二、套装的分类	034
三、套装的材料	035
第二节 刀背线女西服结构制图与样板	035
一、设计说明	035
二、材料使用说明	036
三、规格尺寸	036
四、结构制图	037
五、样板制作	041
六、排板与裁剪	046
第三节 变化型刀背线女西服	049
一、设计说明	049
二、材料使用说明	049

三、规格尺寸	050
四、结构制图	050
第四节 驳头女西服	057
一、设计说明	057
二、材料使用说明	058
三、规格尺寸	058
四、结构制图	058
第五节 公主线双排扣女西服	061
一、设计说明	061
二、材料使用说明	062
三、规格尺寸	062
四、结构制图	062
第六节 立领女西服	066
一、设计说明	066
二、材料使用说明	067
三、规格尺寸	067
四、结构制图	067
第七节 连身领连身袖女上衣	070
一、设计说明	070
二、材料使用说明	070
三、规格尺寸	071
四、结构制图	071
第八节 翻领打褶女西服	073
一、设计说明	073
二、材料使用说明	074
三、规格尺寸	074
四、结构制图	074
第九节 工作案例分析——公主线女西服	079
一、公主线女西服款式图	080
二、综合分析	080
三、结构制图	081
四、样衣生产纸样	083
五、样板明细表	088
六、排板与裁剪	088
七、生产制造单	091

第四章 男西服	094
第一节 男西服概述	094
一、西服的发展	094
二、西服的分类、款式、材料	098
第二节 单排扣平驳头男西服结构制图与样板	102
一、设计说明	102
二、材料使用说明	102
三、规格尺寸	103
四、结构制图	103
五、样板制作	108
六、排板与裁剪	117
第三节 双排扣戗驳头男西服结构制图与样板	119
一、设计说明	119
二、材料使用说明	119
三、规格尺寸	120
四、结构制图	121
五、样板制作	123
第四节 后中开衩单排一粒扣男西服结构制图	124
一、设计说明	124
二、材料使用说明	124
三、规格尺寸	125
四、结构制图	125
五、样板制作	127
第五节 双侧开衩男西服结构制图与样板	128
一、设计说明	128
二、材料使用说明	128
三、规格尺寸	129
四、结构制图	129
五、样板制作	131
第六节 休闲时尚型男西服结构制图	132
一、设计说明	132
二、材料使用说明	132
三、结构制图	133
四、样板制作	134
第七节 男西服对条格技术	135
一、衣身对条格的方法	136

二、袖子对条格的要点	136
三、领子对条格的要点	139
四、西服贴边与领子对条格的要点	139
五、条格面料排板要求	140
第八节 工作案例分析——收腰型男西服	141
一、收腰型男西服款式图及效果图	141
二、综合分析	141
三、结构制图	142
四、样衣生产纸样	143
五、样板明细表	149
六、排板与裁剪	149
七、生产制造单	153
第五章 特体男装	156
第一节 特殊体型基本知识	156
一、特殊体型	156
二、特体体型观察	157
第二节 肥胖凸肚体男西服结构制图与样板	159
一、设计说明	159
二、材料使用说明	159
三、规格尺寸	160
四、结构制图	160
五、样板制作	164
第三节 工作案例分析——特殊男西服样板补正	167
案例一 挺胸体型男西服样板补正	167
案例二 驼背体型男西服样板补正	171
案例三 平肩体型男西服样板补正	174
案例四 溜肩体型男西服样板补正	177
案例五 高低肩体型男西服样板补正	178
第六章 旗袍	182
第一节 旗袍基本知识	182
一、旗袍的概念	182
二、旗袍的发展及演变	182
三、旗袍的分类	183
四、旗袍的材料	185

五、旗袍的盘扣	185
六、旗袍的边饰	187
七、旗袍的尺寸	187
第二节 圆襟无袖旗袍结构制图与样板	188
一、设计说明	188
二、材料使用说明	189
三、旗袍的量体方法	189
四、规格尺寸	190
五、结构制图	190
六、样板制作	192
第三节 旗袍试穿与样板修正	196
一、前身侧腰处有斜绉	197
二、前身肩部产生斜绉	197
三、背部肩胛处产生横绉	197
四、背部产生斜绉	198
五、大腿部产生斜绉	198
第四节 圆襟短袖旗袍结构制图	199
一、设计说明	199
二、材料使用说明	199
三、规格尺寸	200
四、结构制图	200
五、重点样板制作	202
第五节 长襟长袖旗袍结构制图	202
一、设计说明	202
二、材料使用说明	203
三、规格尺寸	203
四、结构制图	203
第六节 工作案例分析——旗袍	204
一、水滴领旗袍效果图及款式图	205
二、综合分析	205
第七章 工业用样板与样板缩放	212
第一节 工业用样板	212
一、服装样板的制作	212
二、工业用样板	217
第二节 样板缩放	221

一、样板缩放的基础知识	221
二、样板缩放的原理	229
三、样板缩放的技法	238
第三节 典型款式工业制板实例	243
案例一 裙子的工业用样板制作	243
一、设计说明	243
二、标准西服裙成品尺寸规格设计	244
三、标准西服裙的工业用样板制作	244
案例二 裤子的工业用样板制作	253
一、设计说明	253
二、标准男西裤成品尺寸规格设计	253
三、标准男西裤的工业用样板制作	254
案例三 衬衣的工业用样板制作	261
一、设计说明	261
二、标准男衬衣成品尺寸规格设计	262
三、标准男衬衣的工业用样板制作	263
案例四 男西服的工业用样板制作	272
一、设计说明	272
二、平驳头两粒扣标准男西服成品尺寸规格设计	273
三、标准男西服的工业用样板制作	274
案例五 刀背线女西服的工业用样板制作	283
一、设计说明	283
二、刀背线女西服成品尺寸规格设计	284
三、刀背线女西服的工业用样板制作	284
案例六 公主线女西服的工业用样板制作	294
一、设计说明	294
二、公主线女西服成品尺寸规格设计	295
三、公主线女西服的工业用样板制作	296
 参考文献	 304

讲练结合——

男马甲

课程名称：男马甲

课程内容：1. 马甲的基础知识
2. 男西装马甲结构制图与样板
3. 男式休闲马甲结构制图
4. 青果领男马甲结构制图

上课时数：24 课时

教学提示：讲解男马甲的种类、款式造型、材料及其功能性；讲解马甲的测体方法；讲解男西装马甲的结构制图原理及样板制作方法；讲解男式休闲马甲的结构制图方法；讲解青果领男马甲的结构制图方法；讲解男马甲的排料方法及要求。

教学要求：1. 选取最具代表性的男马甲款式，讲解男马甲的制图方法及样板制作方法。
2. 学生能据男马甲款式的不同，正确地、合理地设计胸围余量的加放。
3. 要求学生通过实践这些经典款式的制板，能够举一反三，能独立完成其他变化型款式男马甲的样板制作。
4. 掌握男马甲样板制作技能和工业化样板制作的能力；具有工业化排板的考料能力。
5. 通过学习服装企业工作案例，使学生了解男马甲产品开发的过程和要求，以及与服装结构设计的相互关系，从而更好地应用男马甲结构设计知识，为企业进行男马甲产品的开发服务。

课前准备：调研本地区最新流行的男马甲款式；男马甲教学课件；视频教学资料；男马甲的样衣；男马甲的工业用样板；常用绘图工具；学生查阅有关男马甲的相关资料，准备上课用的（1：4）比例尺、（1：1）制图工具、笔记本等。

第一章 男马甲

第一节 马甲的基础知识

马甲是胴衣的总称，男子的西服背心就是最典型的例子，它的语源产生自拉丁语，经过法语的 vest，成为现在英语的 vest。法语中的 vest 常指套装中的上衣，没有袖子的称作 gilet（坎肩）。马甲，亦称“背心”或“坎肩”。

18 世纪，欧洲发生过许多重大革命——资产阶级的思想革命、政治革命和工业革命，在世界的许多国家和角落爆发、进展或胜利完成，正是这些革命在各方面推动了历史前进的步伐。英国的工业革命促进了社会发展，同时也促进了服饰方面的发展。



图 1-1 路易十六时代的背心

在路易十六时代（1774 ~ 1792 年），“背心”便成为男子套装中固定的组件之一。当时的搭配方式是：衬衫穿在最内侧，衬衫外穿背心，背心外面穿长上衣。这便是现代西服三件套的前身。但是，当时的背心与现代的背心（马甲）在款式上有所不同。其款式是：背心的长度比较长，两襟下摆有大盖袋，一般都用来放怀表，据说当时的男子都备有两块怀表，一大一小。在裁剪方法上，背心的领口从胸前向两肩倾斜，呈倒三角形，以便不妨碍扎系围巾、领饰（图 1-1）。

到法国大革命时期（1789 ~ 1794 年），背心形制有了较大改进，背心的长度已经短到齐腰长，取消了大盖袋，扣子也明显减少，有时只有三粒纽扣，可谓短小精悍（图 1-2）。

到督政府时代（1795 ~ 1799 年），男子套装中短背心的领型发生了变化，领子为很宽的翻领，并在颈上搭配围巾，绕颈两圈后在前面系结（图 1-3）。到法兰西第一帝国时代（1804 ~ 1815 年），西服背心的宽翻领变化成小立领，在材料上使用条纹或格子面料

(图 1-4)。

19 世纪的欧洲,各资本主义国家经济腾飞,纺织工业发展迅速。男装上衣三件套(衬衫、西服背心、礼服)的基本形制变化不大,但男装在色调上越加追求严肃高雅,西服背心的面料比较讲究,多采用华丽光亮的织物,如绢、丝绸、天鹅绒等制作,有白、绿、蓝、棕、黄等颜色,以之烘托素雅的外衣。

在男子套装中,马甲是西装三件套的基本组合之一,在衬衣或羊毛衫外面套穿。随着人们着装理念的改变,马甲不再只限于西装三件套的组合,它在功能上已逐渐从普通马甲护胸、护腰的作用转变成装饰作用。马甲的种类、款式变化也多起来,根据马甲的款式、面料、色彩及其搭配方式的不同,可以欣赏到各种不同的着装效果。马甲在款式上有合体型、宽松型,还有长款的、短款的;也有带腰带的夹克式马甲、军用型马甲等。马甲的款式多种多样,无论哪种马甲在穿用的时候,都要考虑到上下衣的协调、搭配与均衡。



图 1-2 法国大革命时期的背心



图 1-3 督政府时代的背心



图 1-4 法兰西第一帝国时代的背心

材料:制作马甲的材料很多,有棉、毛、麻、化纤、针织织物、皮革、人造革等,也可以把这些材料搭配组合使用。

第二节 男西装马甲结构制图与样板

一、设计说明

男马甲通常和西装配套穿着。与西装配套穿着的男马甲胸围加放尺寸较小，穿着贴身合体。其款式特点是：V字形领口，单排五粒扣。前衣身胸袋两个、腰袋两个，也可是胸袋一个、腰袋两个或者无胸袋、只作两个腰袋。下摆呈斜尖角形，侧缝开衩，腰部收腰，后背有破缝，后腰束腰带（图 1-5）。

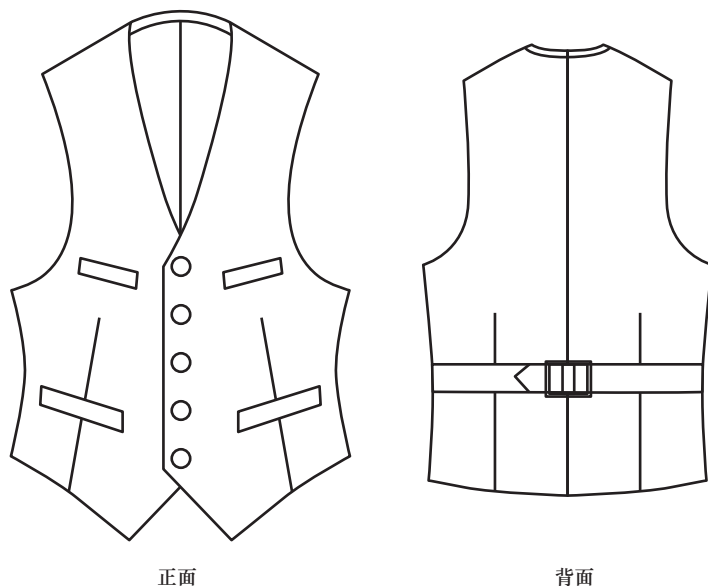


图 1-5 男西装马甲款式图

面料：马甲可选择与西服配套的相同面料，也可选择其他毛涤混纺面料，或者根据流行和喜好选择毛织物、棉织物、皮革等自由搭配。

二、材料使用说明

面料：140cm 幅宽，用量衣长 +10cm。

90cm 幅宽，用量前衣长 +20cm。

里料：90cm 幅宽，用量前衣长 $\times 2 + 10$ cm。

黏合衬：90cm 幅宽，用量前衣长 +10cm。

辅料：直径 1.5cm ~ 1.6cm 的扣子 5 粒，备用扣 1 粒。

宽 2.5cm 的 D 型腰带扣 1 个。

五、男马甲样板制作

1. 面料样板

先订正前身胸省底边处，然后再放缝份。前衣片在领口、肩缝、袖窿、侧缝、前搭门处均放缝份 1cm，底边处放缝份 3.5cm。贴边四周均放缝份 1cm（图 1-7）。

制作样板注意事项：

（1）在放缝份之前，一定要核对各部位尺寸大小。订正需要缝合部位线的连接处，如下摆、袖窿、前后肩拼合处等。

（2）缝合部位的缝份宽度要一致，有拐角部位要延长线取直角，破缝线和袖窿线的缝份要按拼合完毕的状态来确定。

（3）合印点有两种作用；一种是样板中间的定位，一种是为保证缝合质量进行缝合线的定位。样板中间的定位如省位、袋位、扣位等；缝合线的定位如腰围线、胸围线、臀围线等。

（4）最后标注纱向线，写样板的名称、数量。画上的纱向线必须与腰围线、胸围线垂直，纱向线要通过样板的两端，这样便于裁剪。

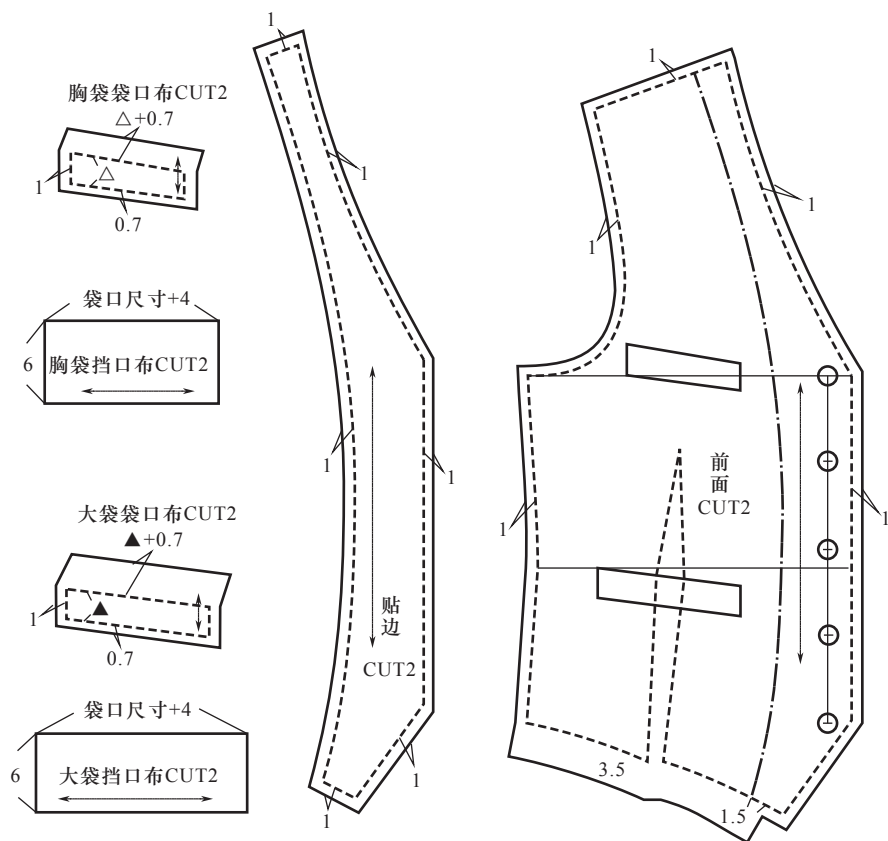


图 1-7 面料样板

2. 里料样板

里料的伸缩性差一些，而且较薄，为了适应面料的伸缩性，又不至于在穿着时因用劲而拉坏里料，里料样板缝份可适当加大。或者缝合时适当缝小缝份，使各部位缝合线有一定的余量（图 1-8）。

（1）前身里料：先订正前身胸省底摆处，然后再放缝份。前衣片在肩缝、侧缝处均放缝份 1.2cm，前搭门、底边处均放缝份 1cm，袖窿处放缝头 0.8cm。

（2）后身里料：领口、肩缝、侧缝处均放缝份 1.2cm，底边处放缝份 1cm，袖窿处放缝份 0.8cm。

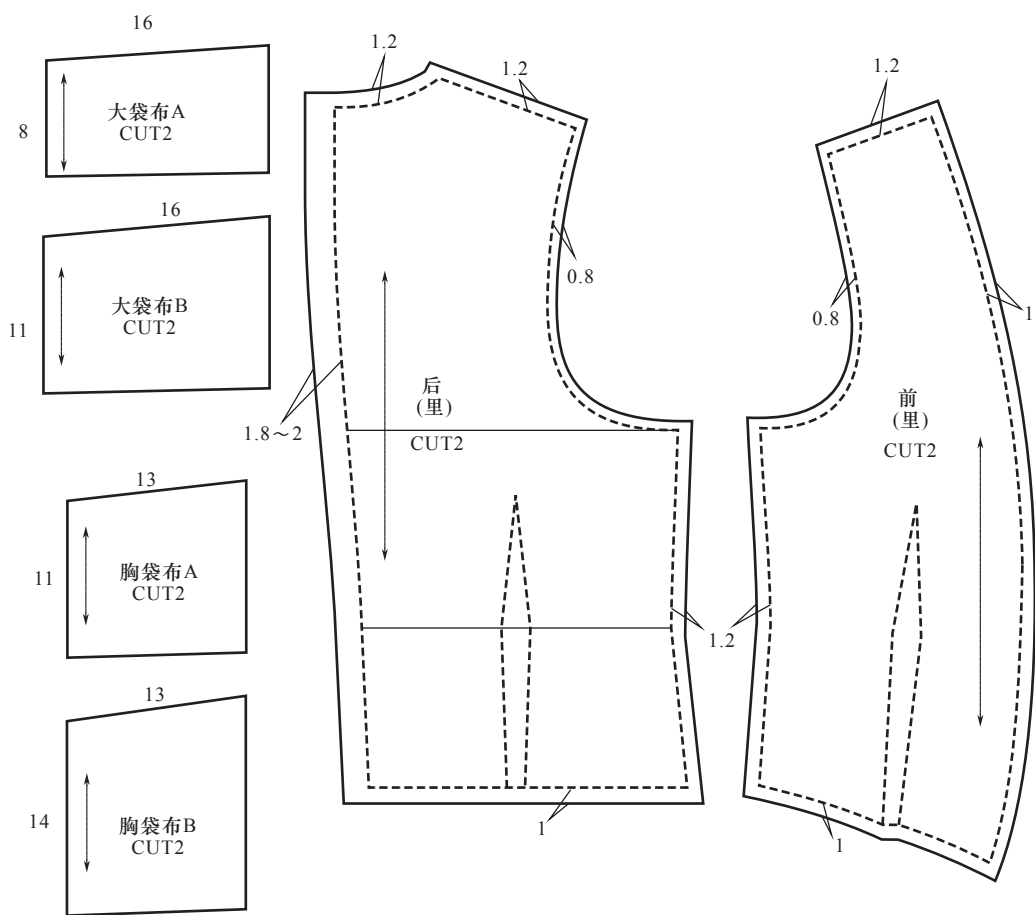


图 1-8 里料样板

3. 衬料样板

以放完缝份的面料样板为基础，制作衬料样板，衬要比面料样板缩进 0.3cm。黏合衬的部位有前身片、贴边、袋口布（图 1-9）。

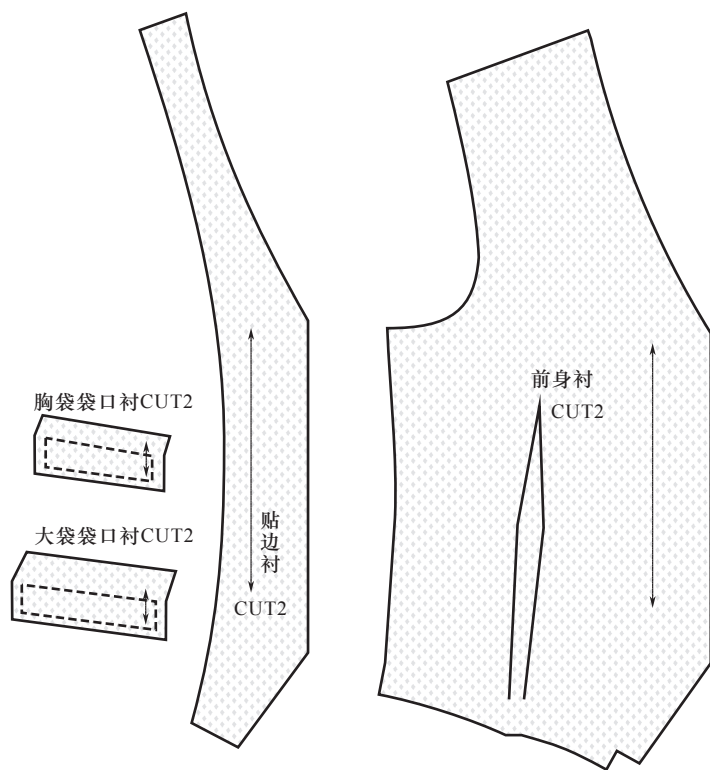


图 1-9 衬料样板

六、排板与裁剪

1. 面料排板与裁剪

把布幅双折后，正面向里比好纱向，使纵、横纱向成直角。排料时应做到排列紧凑，减少空隙，充分利用衣片的不同角度、弯势等形状进行套排，要先排大片，后排零部件。要尽可能节省面料，不要造成浪费。有方向性、倒顺毛和有光泽的布料，要向同一方向排板（图 1-10）。

男马甲用面料裁剪的裁片是：前身片两片，贴边两片。胸袋袋口布两片，胸袋挡口布两片；大袋袋口布两片，大袋挡口布两片。

2. 里料排板与裁剪

里料较滑爽，纱向不易定型，易发生偏斜。排料时把里料双折后一定要烫平，使之稳定，整理好纱向后，用别针固定好样板，再进行排料裁剪。

男马甲用里料裁剪的裁片是：后身片面两片，前身片里两片，前身片里两片，后腰带左右各一片，胸袋布四片，大袋布四片（图 1-11）。

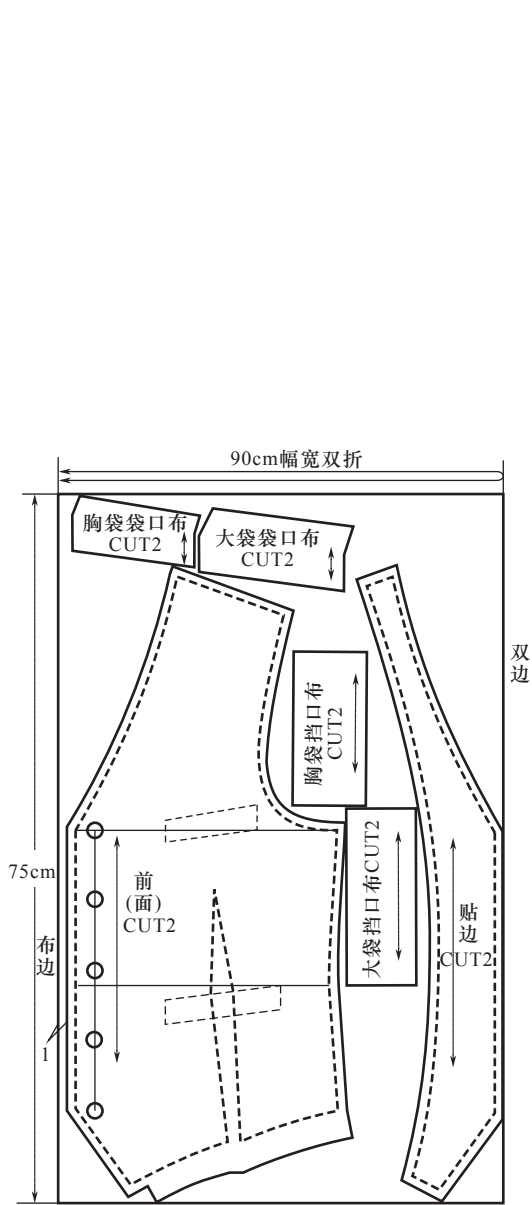


图 1-10 面料排板与裁剪

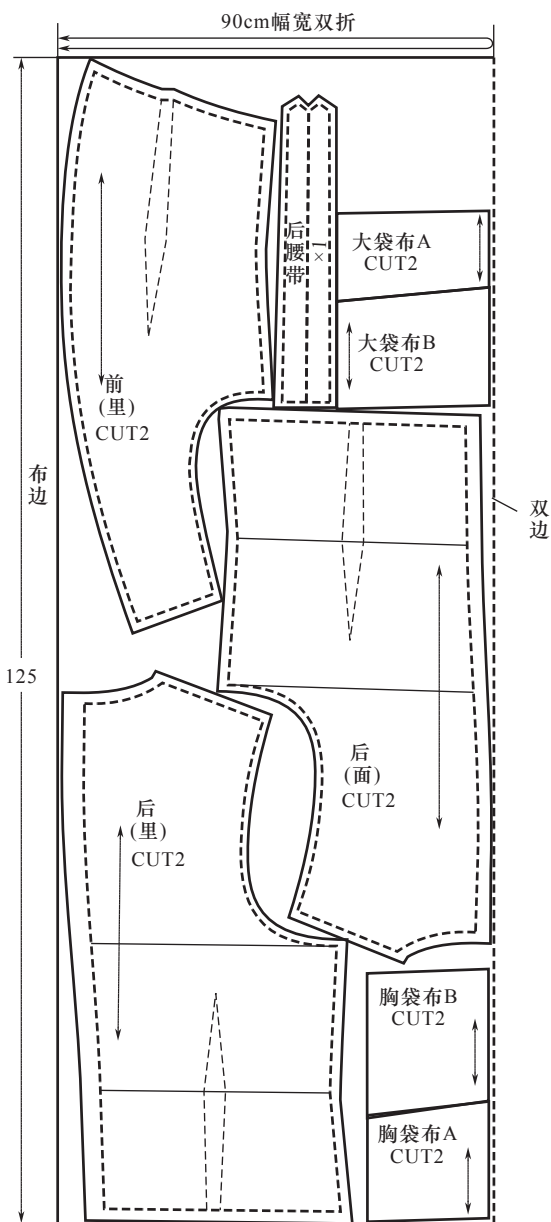


图 1-11 里料排板与裁剪

3. 衬料排板与裁剪

在排料时，把带有黏胶粒的一侧放入里面双折，同面料一样整理好后再裁。前身和贴边、口袋等想要定型的部位，裁剪方向与面料相同，使用经纱。男马甲用衬料裁剪的裁片是：前身衬两片，贴边衬两片，胸袋袋口衬两片，大袋袋口衬两片（图 1-12）。

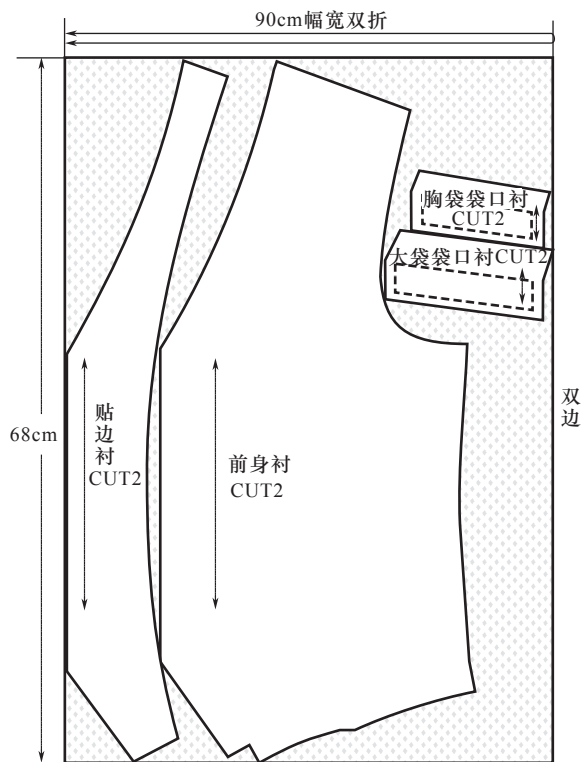


图 1-12 衬料排板与裁剪

第三节 男式休闲马甲结构制图

一、设计说明

此款便装休闲马甲为V型领，可为休闲、徒步旅行、登山之用。挖袋，有袋盖，后背有破缝线；前止口、底边、贴袋处可压明线装饰；前门襟既可以锁眼钉扣，也可以绸拉链。此款马甲的设计重点在于它是一款年轻化的重叠式马甲。休闲类马甲的基本结构与正式型马甲并无多大差别，余量可以比基本型马甲大一些，差别主要在面料、门襟、扣子、口袋等装饰部位的设计不拘一格，因此可以在基本型马甲制图的基础上加上重叠片和挖袋，穿着也比较自由、方便（图 1-13）。

面料：后衣身与前衣身可用相同的面料，也可用不同的面料制作。可选用毛织物、化纤织物、混纺织物，或根据用途使用麻、厚棉卡其、帆布等面料。休闲马甲的材料比较侧重于天然与仿天然纤维织物。

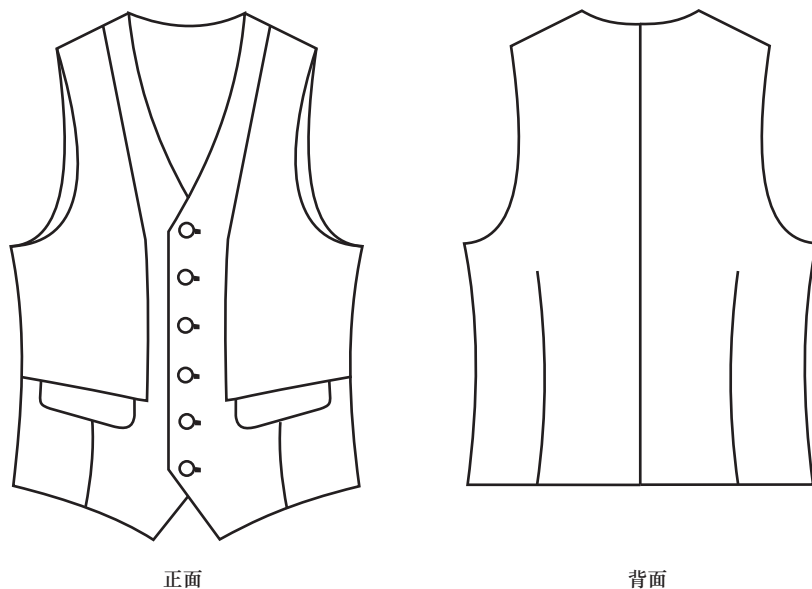


图 1-13 男式休闲马甲款式图

二、材料使用说明

面料：140cm 幅宽，用量衣长 +10cm。

里料：90cm 幅宽，用量 85cm。

黏合衬：90cm 幅宽，用量前衣长 +10cm。

辅料：直径 1.8 ~ 2cm 的扣子 5 粒，备用扣 1 粒。

三、规格尺寸

男式休闲马甲规格尺寸见表 1-2。

表 1-2 男式休闲马甲规格尺寸表

单位：cm

规格尺寸 \ 部位	后衣长	胸围	背长
型号 170/90A	60	104	45

四、结构制图

该马甲样板使用男西装马甲（基本型马甲）绘制（图 1-14）。

（1）要绘制重叠式休闲马甲可以先画出基本型马甲，然后在基本型马甲的基础上画出重叠片和挖袋。休闲马甲可适当加长衣长、肩宽和放大胸围量，下摆可为平下摆也可为

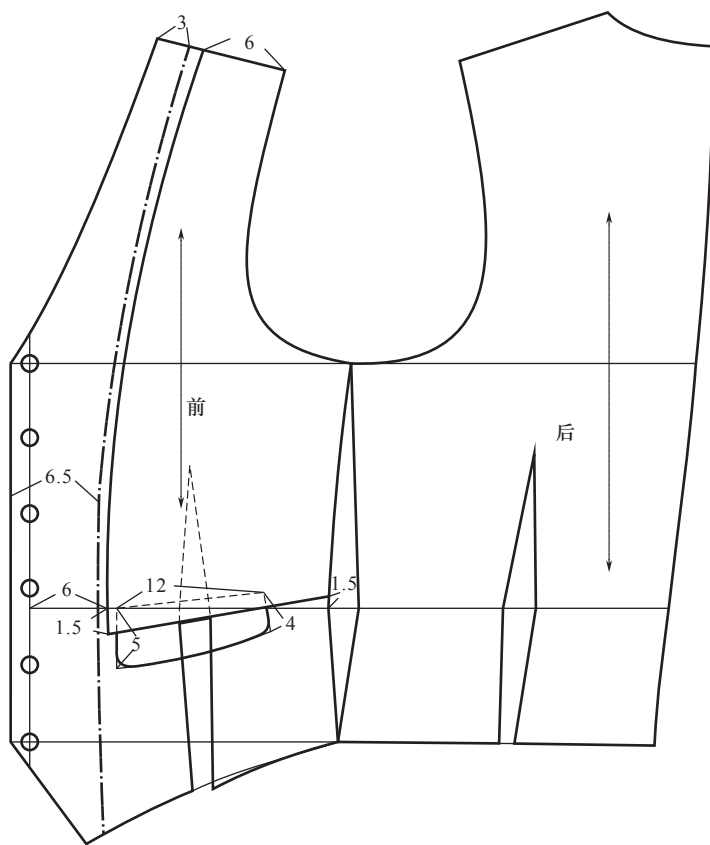


图 1-14 男式休闲马甲结构制图

尖下摆或斜下摆。领口大小可根据里面穿着衣服的材质设计。

(2) 重叠片的大小与口袋大小可配合马甲的穿着效果而定。

第四节 青果领男马甲结构制图

一、设计说明

青果领(又名丝领)是20世纪80年代复古风格,领面形似青果形状。青果领在现今的青年一代中非常流行,这种服装穿在身上既舒适又美观,给人比较斯文的感觉,把它作为一款礼服式的马甲,比较别致、合适。此款马甲为单排五粒扣。前面为圆下摆,较合体,口袋为挖袋,后片破开并向里收腰,男青果领马甲的领子是一种装饰,只有前部分驳领,没有后面的肩领,领子只到肩缝处(图1-15)。

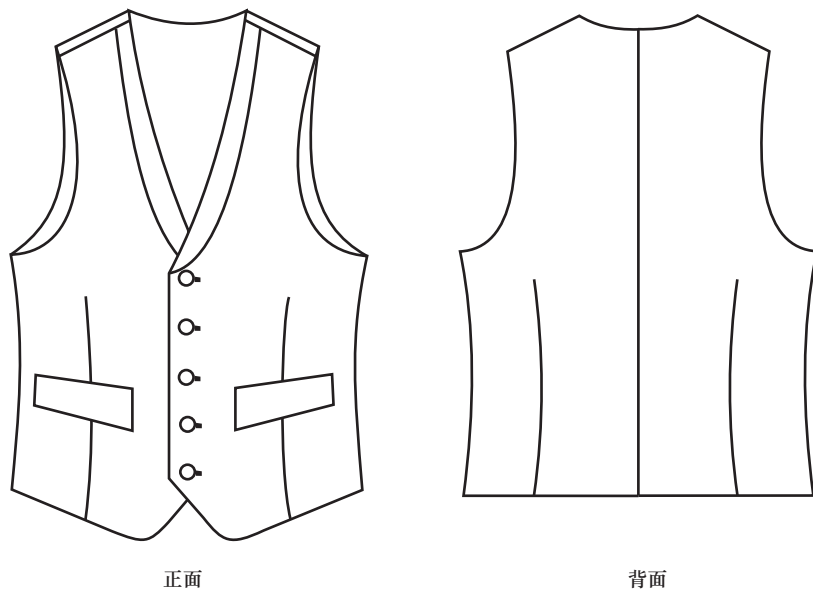


图 1-15 青果领男马甲款式图

二、规格尺寸

青果领男马甲规格尺寸见表 1-3。

表 1-3 青果领男马甲规格尺寸表

单位: cm

规格尺寸 \ 部位	总长	胸围	腰围(净)
型号 170/90A	146	100	83

注: 图中的胸围为净胸围 (B); 图中标注的总长占总体长的 $\frac{7}{8}$ (测量时可从人的后颈点量到脚底)。

三、结构制图

青果领男马甲可使用比例方法绘制。在结构制图中不管用原型绘制还是用比例绘制, 其最后的结果都应是一样的 (图 1-16)。

1. 后身片

(1) 后领窝宽: $\frac{B}{10} - 1\text{cm}$ 。

(2) 袖窿深: 从前后衣片的肩端点连线的中点向下量 $\frac{B}{5} + 3\text{cm}$ 。

(3) 侧缝线位于后中心的完成线与前中线的中点处, 先画出侧缝线的辅助线, 再从辅助线腰节处收 0.5cm 作为后片的侧缝线, 前片从辅助线腰节处收 1.5cm, 袖窿处从辅助

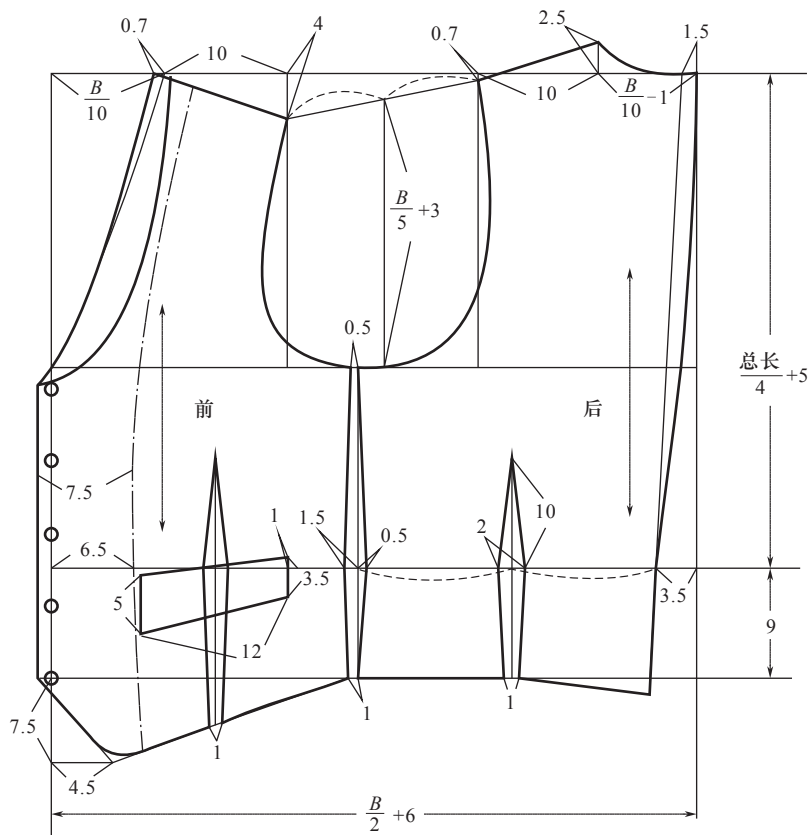


图 1-16 青果领男马甲结构制图

线收 0.5cm，下摆处收 1cm。

(4) 后腰省：腰省量为 2 ~ 3cm，省中线垂直至底边。

2. 前身片

(1) 前领窝宽：后领窝宽 + 1cm。

(2) 前片宽： $\frac{B}{4} + 1\text{cm}$ 。

(3) 袖窿深前后相同，前片腰省大为 2cm，根据领深与衣长均分纽扣 5 粒。

(4) 袋口：制作挖袋、贴袋均可。

讲练结合——

女马甲

课程名称：女马甲

课程内容：1. 基本型女马甲结构制图与样板
2. 系带式女马甲
3. 立领式女马甲
4. 变化型女马甲
5. 女牛仔棉马甲

上课时数：24 课时

教学提示：讲解女马甲的种类、款式造型、材料及其功能性；讲解女马甲的测体方法及不同马甲的加放量的设计；讲解女马甲基本型的结构制图原理及样板制作方法；讲解系带式女马甲的结构制图方法；讲解立领式女马甲的结构制图方法；讲解各种变化型女马甲的结构制图方法；讲解女马甲的排料方法及要求。

教学要求：1. 选取最具代表性的女马甲款式，讲解女马甲的制图方法及样板制作方法。
2. 学生能据女马甲款式的不同，正确地、合理地设计胸围余量的加放。
3. 要求学生通过实践这些经典款式的制板，能够举一反三，能独立完成其他变化型款式女马甲的样板制作。
4. 掌握女马甲样板制作技能和工业化样板制作的能力；具有工业化排板的考料能力。
5. 通过学习服装企业工作案例，使学生了解女马甲产品开发的过程和要求，以及与服装结构设计的相互关系，从而更好地应用女马甲结构设计知识，为企业进行女马甲产品的开发服务。

课前准备：调研本地区最新流行的女马甲款式；女马甲教学课件；视频教学资料；女马甲的样衣；女马甲的工业用样板；常用绘图工具；学生查阅有关女马甲的相关资料，准备上课用的（1：4）比例尺、（1：1）制图工具、笔记本等。

第二章 女马甲

第一节 基本型女马甲结构制图与样板

马甲是女装的基本服种，一般指无领无袖的上衣。马甲起初是男装三件套中的一件服装。第二次世界大战时，女性渐渐从家庭步入社会在职场上充当一份子，着男装体现一种干练和能力，但随着社会渐渐发展，女子穿着马甲成为一种时尚。马甲在春秋两季比较常见，里面穿着衬衣或T恤，早晚天凉时外搭马甲，既保暖又时尚。

一、设计说明

女马甲基本型，结构比较简单，无领无袖，衣身比较合体，V字领，前开襟5粒扣，下摆为尖角造型。前后身均有腰省，前身有两个口袋（图2-1）。

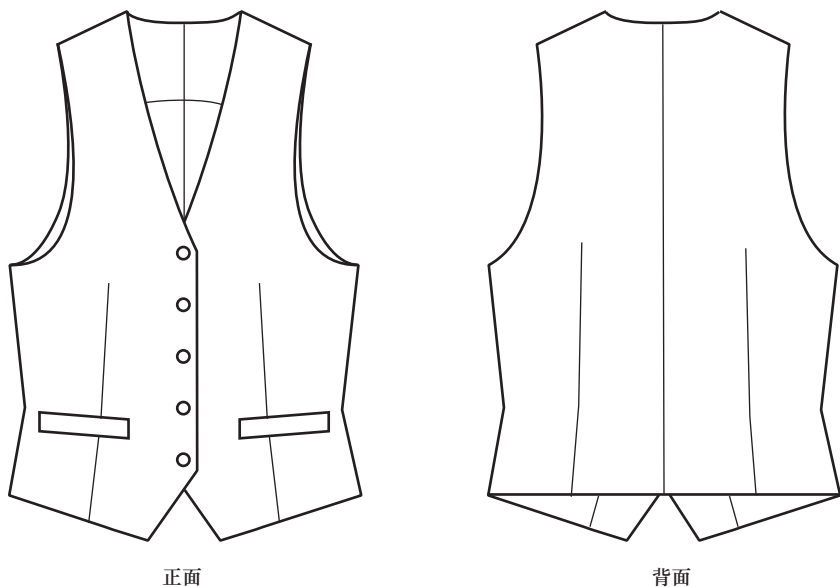


图 2-1 基本型女马甲款式图

面料：可使用一般的毛料、化纤类、棉、麻和毛涤混纺纺织品，还可以根据流行喜好自由选择面料。

二、材料使用说明

面料：140cm 幅宽，用量 60cm。

里料：90cm 幅宽，用量 60cm。

三、规格尺寸

基本型女马甲规格尺寸见表 2-1。

表 2-1 基本型女马甲规格尺寸表

单位：cm

规格尺寸 \ 部位	衣长	胸围	臀围	腰围
型号 160/82A	50	92	94	70

四、结构制图（图 2-2）

（一）基础线

1. 放置原型

先放置前片，将腰线向上抬高 1cm，然后放置后片。

2. 确定衣长

延长后中心线，从腰线向下量取 18cm 画水平线，此线为臀围线，并与前中线连接，再从腰线向下量取 8cm 画水平线，并与前中线连接为衣长。

3. 确定胸围

确定胸围加放量，从原型前后胸围线最宽处向下画垂直线，作为侧缝辅助线。胸围的加放量由款式、面料、季节和穿着者的习惯决定。

（二）完成线

1. 后片

（1）从后中心线和腰围线的交点向里收进 2cm，下摆收进 2cm，画直线，然后经过后片袖窿深的 $\frac{1}{2}$ 点，与新的后中心线连接圆顺。

（2）确定后领宽、后领深，画后领口弧线。

（3）确定肩宽，画后肩线。马甲的肩宽一般比外套窄。

（4）确定袖窿深，画后袖窿弧线。

（5）确定侧缝收腰的量，画侧缝线。侧缝线要参考臀围宽，以满足臀围较大的人群。

（6）将底边线画顺畅。

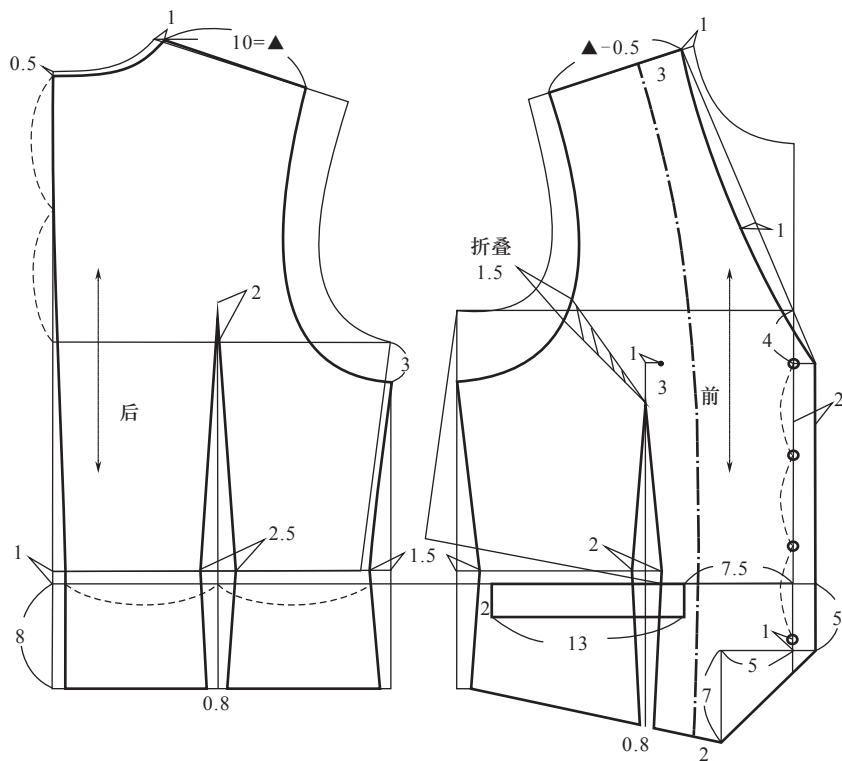


图 2-2 基本型女马甲结构制图

(7) 确定后腰省的位置和大小, 注意此处要量取穿着者的腰围、臀围及腹围尺寸。

2. 前片

(1) 确定搭门量, 画前片止口。

(2) 确定前领宽、前领深, 画前领口弧线。

(3) 量取后肩宽, 确定前肩宽, 画前肩线。

(4) 确定袖窿深, 画前袖窿弧线。

(5) 确定侧缝收腰的量, 画侧缝线。侧缝线要参考臀围宽, 以满足臀围较大的人群。

(6) 确定下摆的造型, 画前底边线。

(7) 确定前腰省的位置和大小, 注意此处要量取穿着者的腰围、臀围及中臀围尺寸。

(8) 确定口袋的位置及造型, 画口袋。

(9) 确定纽扣的数量及位置, 画扣位。

3. 画出前后片的完成线

4. 画贴边线

五、样板订正与制作

由于女子有胸部突起, 且女马甲属于无袖的服种, 袖窿深比较深, 所以要将袖窿处浮余的量捏起来进行样板补正, 捏起来的量的多少与胸部突起高低有关, 胸突越高捏起来的

量就越大，反之越小（图 2-3）。

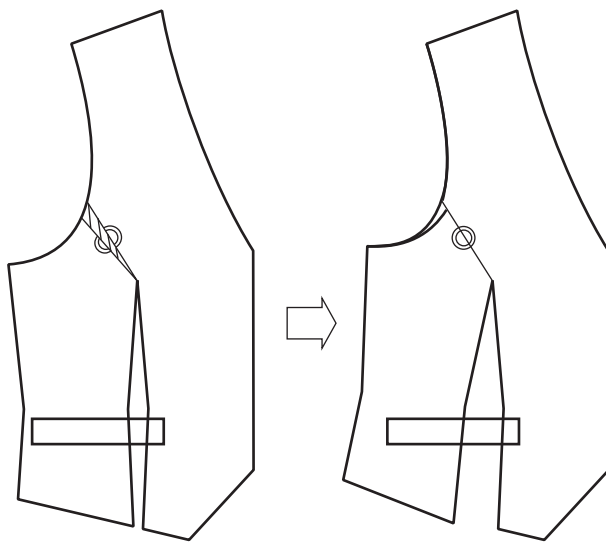


图 2-3 样板订正

（一）面料样板

1. 衣身样板

后中心加放 2cm 缝份，底边加放 4cm 缝份，领口、肩线、袖窿、侧缝、前片止口均加放 1cm 缝份（图 2-4）。

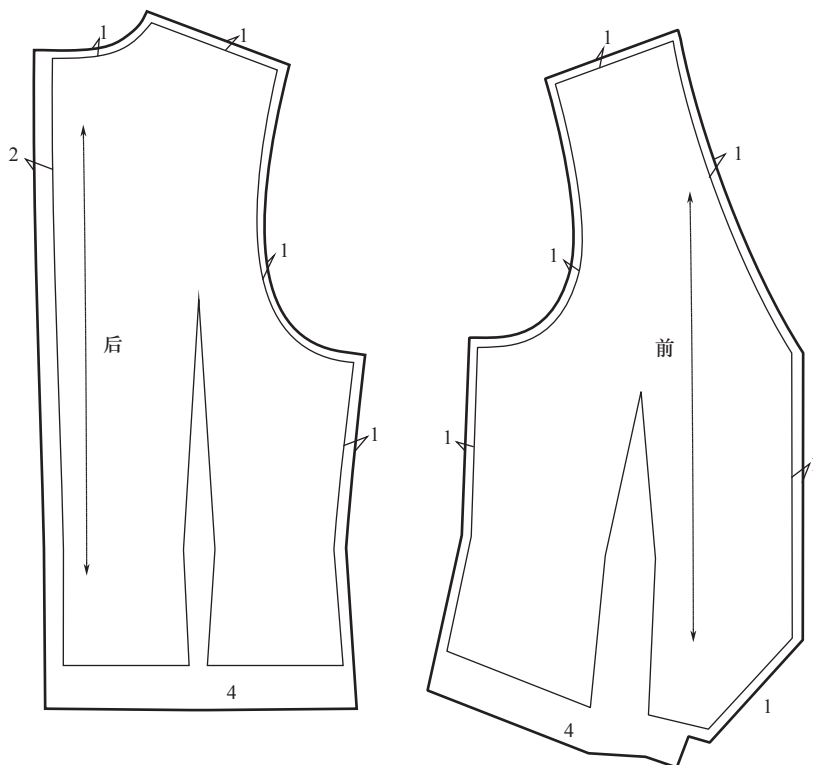


图 2-4 衣身样板

2. 贴边样板

后片贴边：袖窿向下量取 5cm，后中向下量取 10cm，用弧线连顺。下摆加放 4cm 缝份，后中加放 2cm 缝份，领口、肩线、袖窿、侧缝均加放 1cm 缝份。前片贴边如图 2-5 所示。

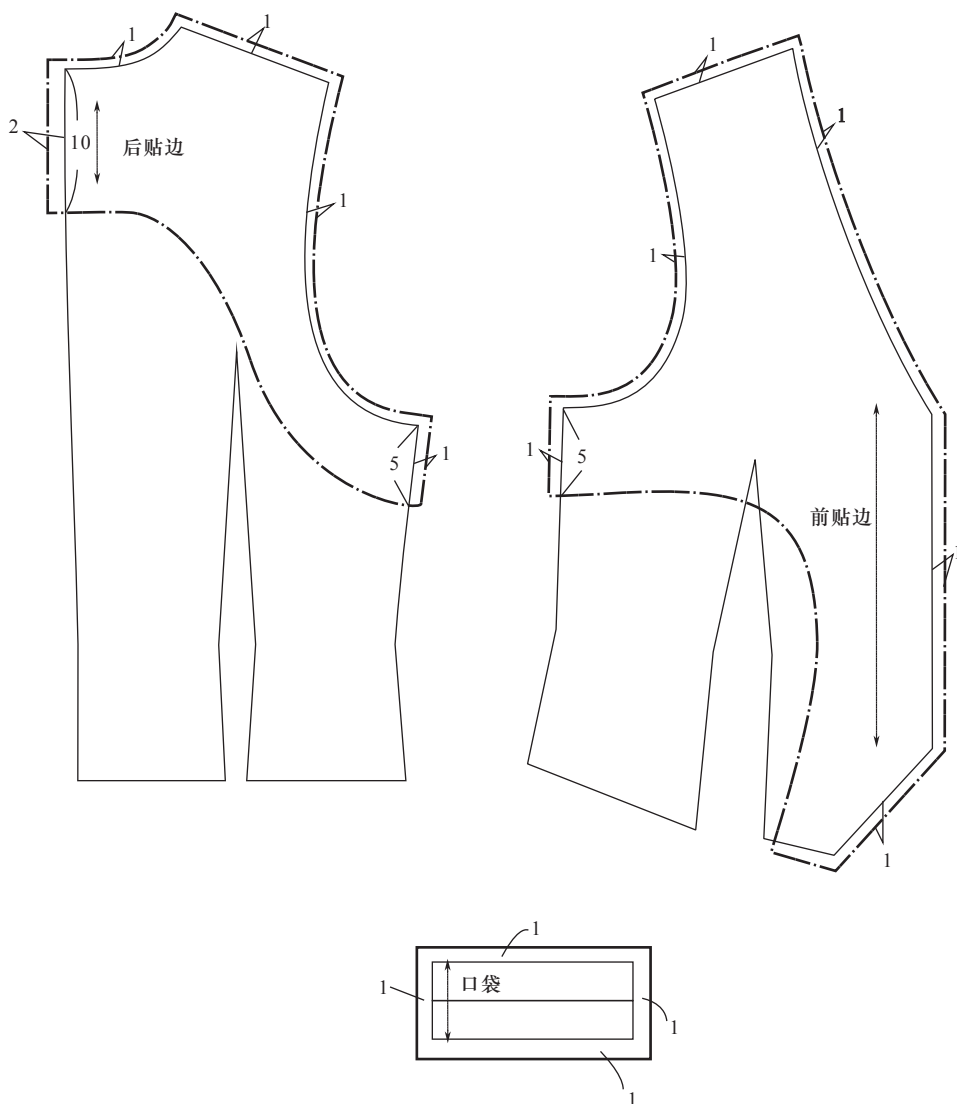


图 2-5 贴边样板

（二）里料样板

后中心加放 2cm 缝份，底边加放 1cm 缝份，与贴边结合处加放 2cm 缝份（图 2-6）。

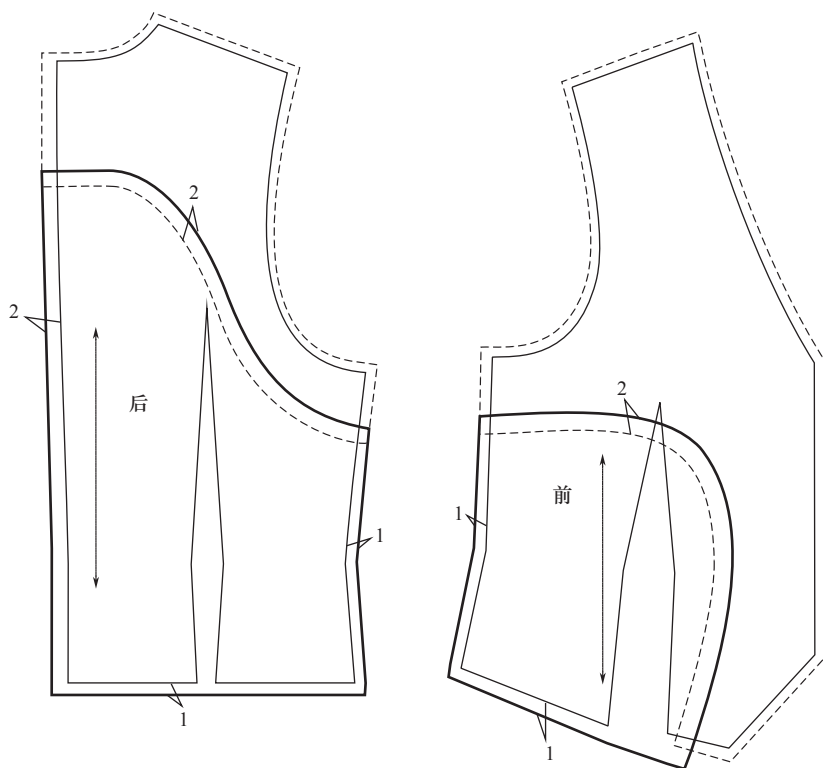


图 2-6 里料样板

（三）衬料样板

衬料样板在面料样板基础上减小 0.2 ~ 0.3cm（图 2-7）。

六、排板与裁剪

马甲面料与西服套装面料相同，幅宽比较宽，对于马甲来说用料较少，所以排料可以和西服一起套排，也可以单独排料（图 2-8）。

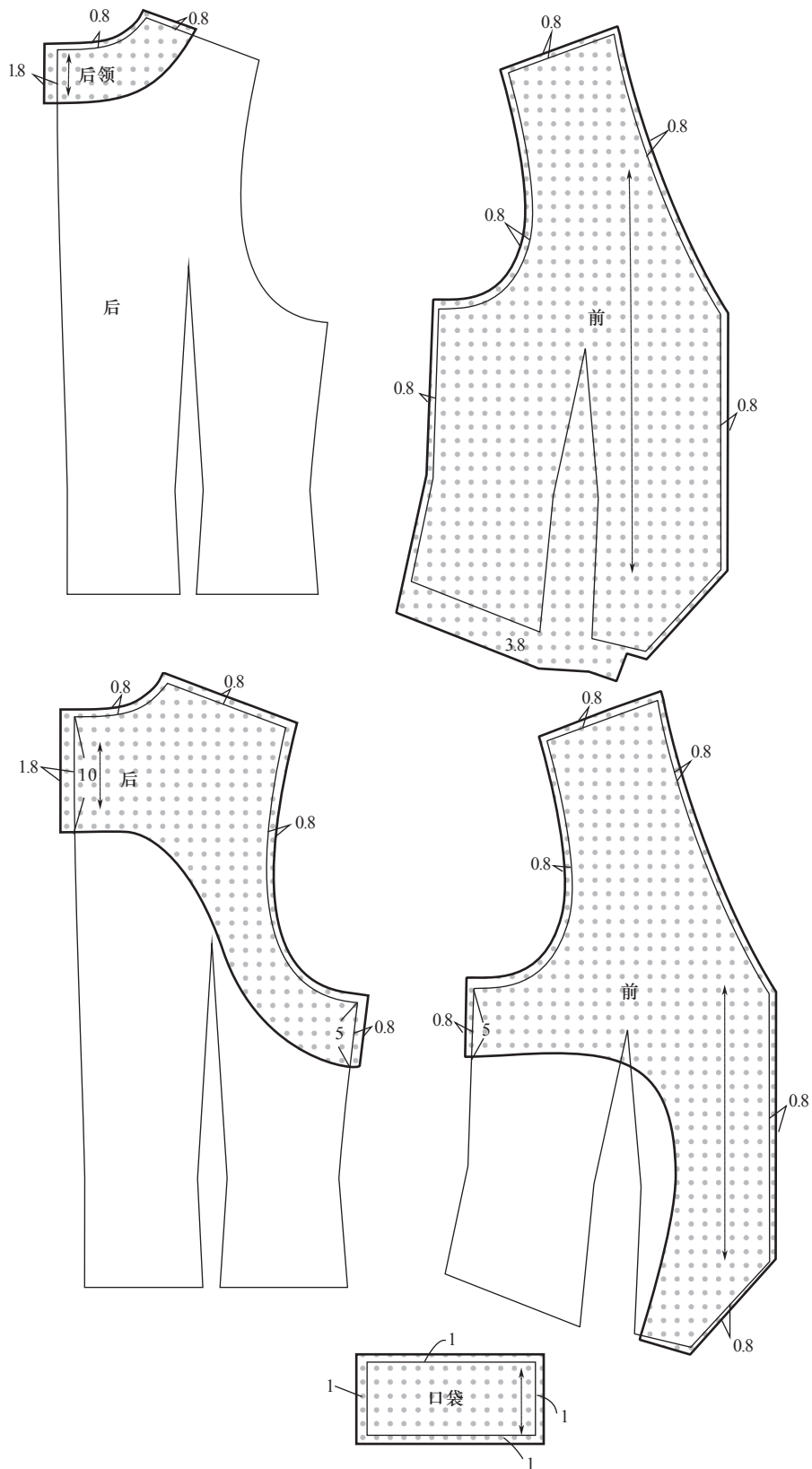


图 2-7 衬料样板

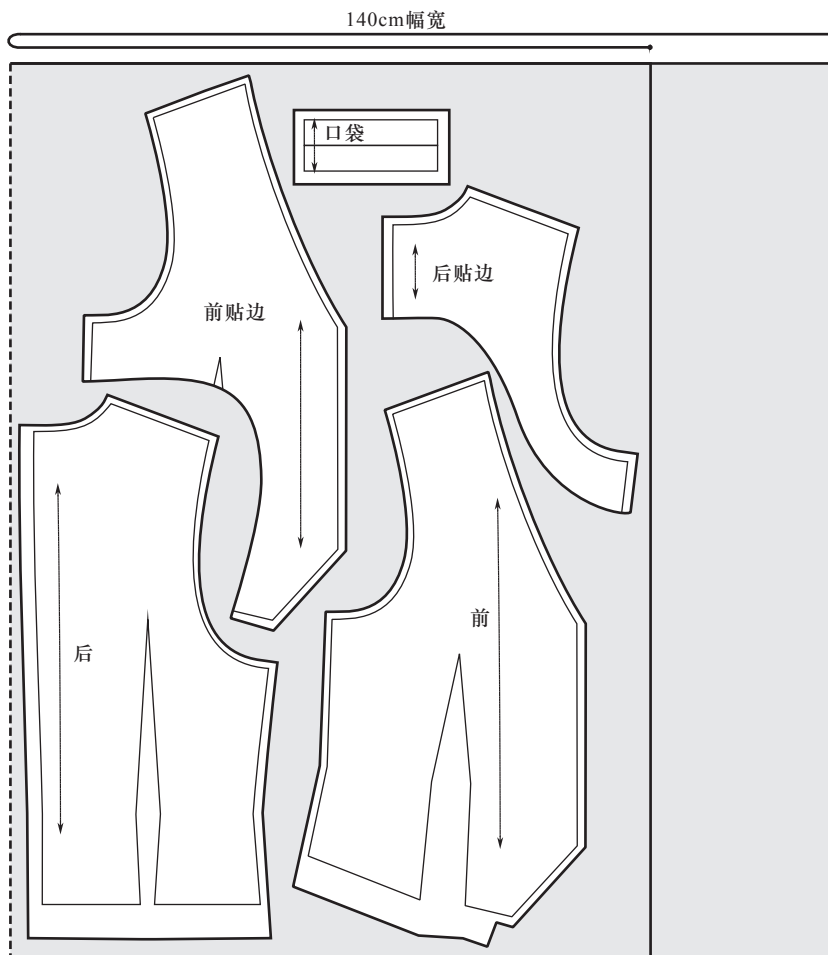


图 2-8 排板与裁剪

第二节 系带式女马甲

一、设计说明

此款马甲造型别致，后背是空的，从前片引出带子系在腰间，领子是前片挂脖式样。一般采用牛仔、卡其面料体现休闲风格或者采用闪光面料作为舞台服装使用（图 2-9）。

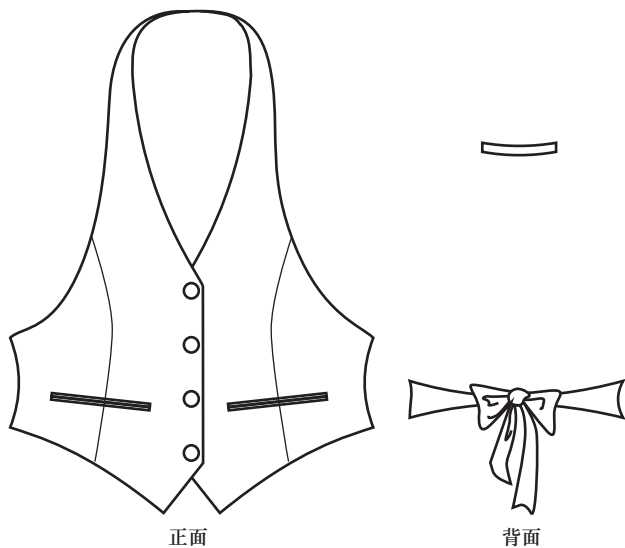


图 2-9 系带式女马甲款式图

二、材料使用说明

面料：144cm 幅宽，用量 55cm。

里料：140cm 幅宽，用量 50cm。

无纺衬：50cm。

三、规格尺寸

系带式女马甲规格尺寸见表 2-2。

表 2-2 系带式女马甲规格尺寸表

单位：cm

规格尺寸 \ 部位	前衣长	胸围	腰围
型号 160/82A	46.5	92	70

四、结构制图

女马甲脖子上的带子可加长制作成系带式样，腰间的带子可以后中连裁（图 2-10）。

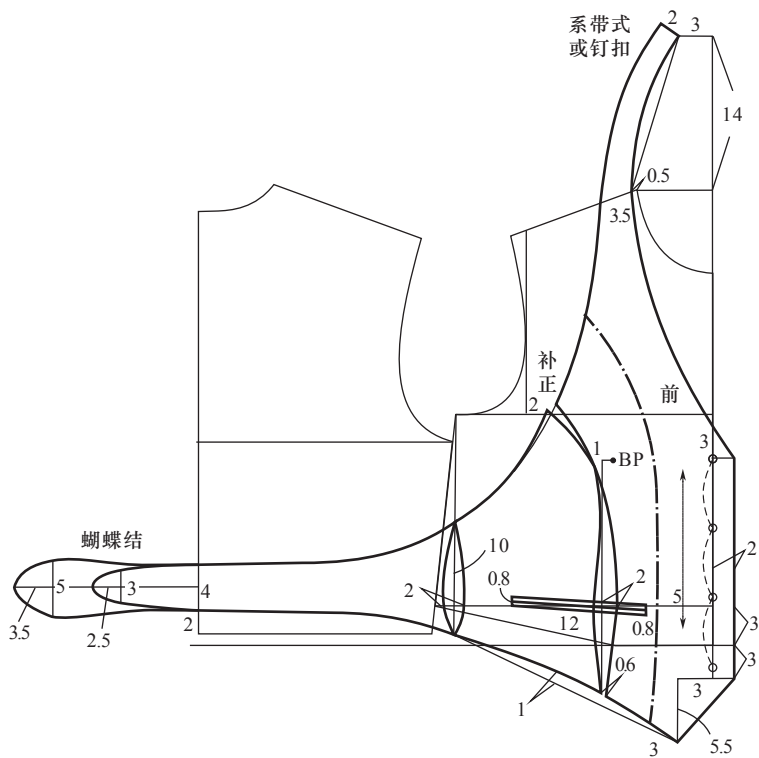


图 2-10 系带式女马甲结构制图

第三节 立领式女马甲

一、设计说明

该款属于简洁的套装马甲风格，借用套装的衣身设计，有驳头和立领设计一粒扣，斜门襟，前后衣身有刀背线分割，使马甲更加贴身合体，两侧各有一个双袋牙的口袋。内搭衬衫或T恤。面料使用薄呢、混纺，或同西服套装的面料，体现女性的成熟、稳重干练（图2-11）。

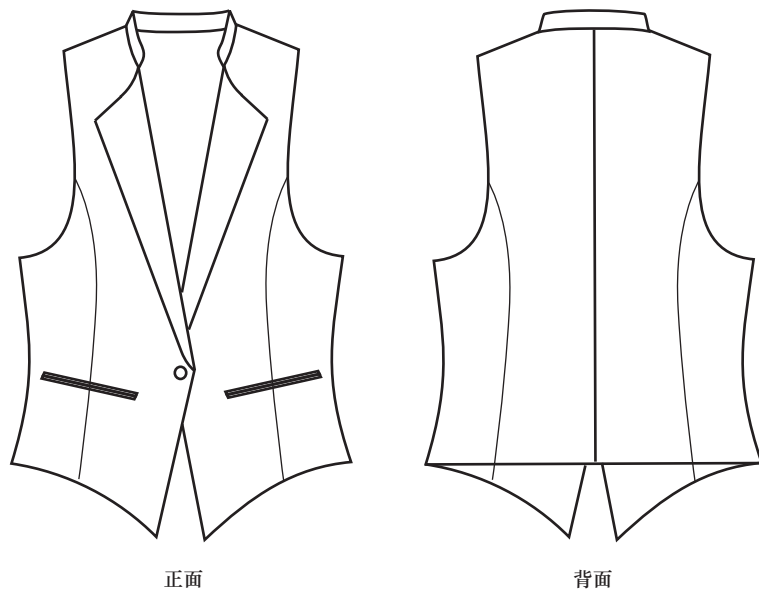


图 2-11 立领式女马甲款式图

二、材料使用说明

面料：140cm 幅宽，用量 70cm。

里料：140cm 幅宽，用量 55cm。

无纺衬：50cm。

三、规格尺寸

立领式女马甲规格尺寸见表 2-3。

表 2-3 立领式女马甲规格尺寸表

单位: cm

规格尺寸 \ 部位	衣长	胸围 (B)	腰围 (W)	臀围 (H)
型号 160/82A	52	92	70	94

四、结构制图

立领式女马甲结构制图如图 2-12 所示。

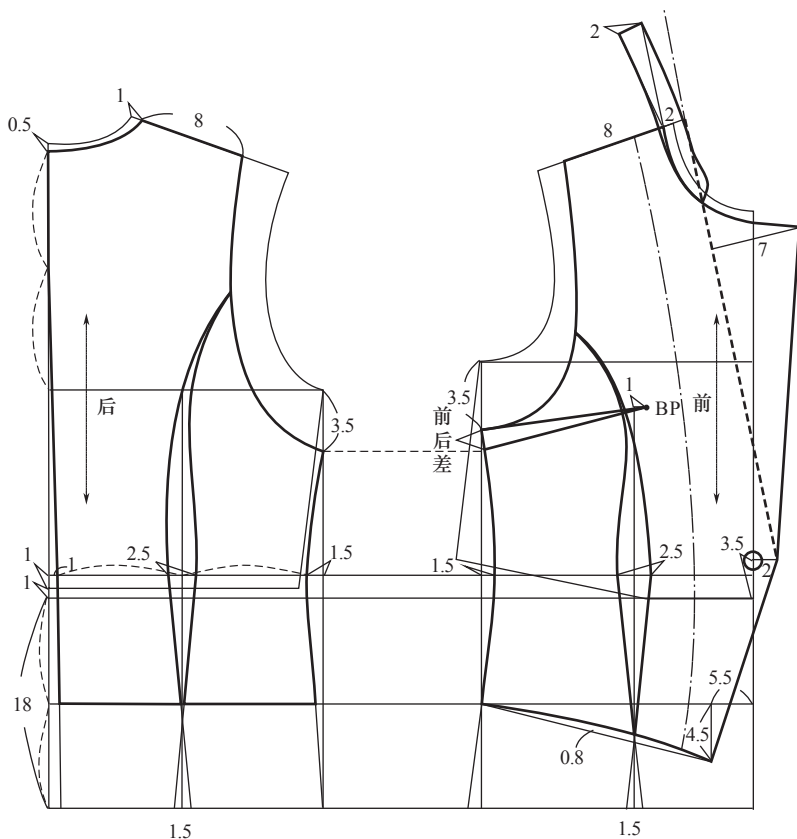


图 2-12 立领式女马甲结构制图

第四节 变化型女马甲

一、设计说明

该款式属于休闲类马甲,设计特点主要体现在后背的吊带上,无领斜门襟,第一排两粒扣,下面四粒扣。有刀背线分割,使马甲更加贴身合体。内搭衬衫或T恤。可使用混纺、

牛仔等面料制作。另外，如果需要飘逸风格，可以在此样板的基础上进行切展，并配以雪纺或者悬垂好的木代尔针织面料，使服装形成休闲、飘逸的风格（图 2-13、图 2-14）。

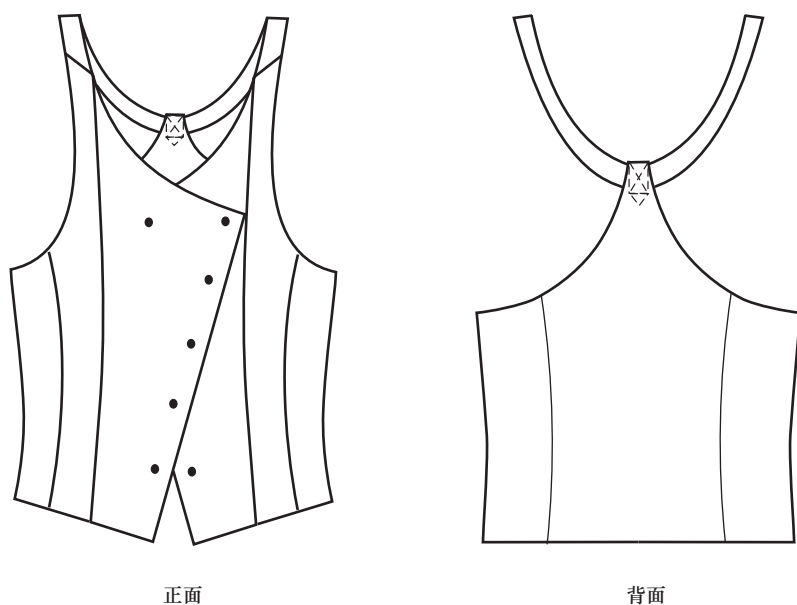


图 2-13 变化型女马甲款式图（普通款）

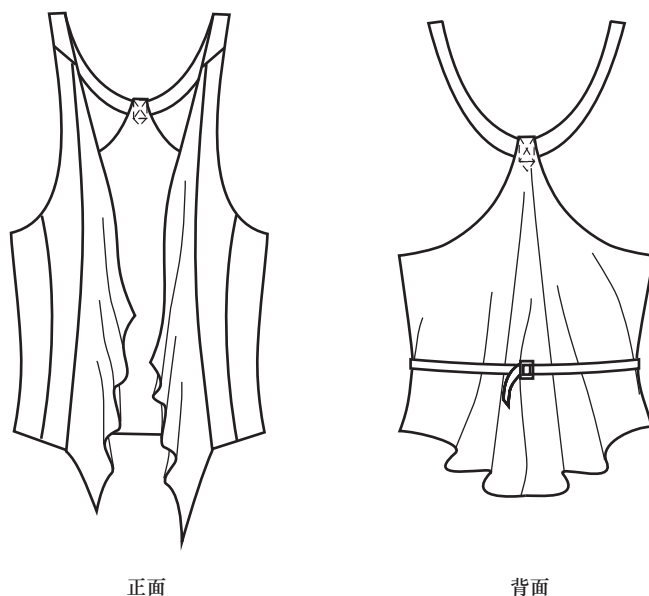


图 2-14 变化型女马甲款式图（雪纺款）

二、材料使用说明

普通面料：140cm 幅宽，用量 60cm。

雪纺布：140cm 幅宽，用量 70cm。

无纺衬：70cm。

三、规格尺寸

变化型女马甲规格尺寸见表 2-4。

表 2-4 变化型女马甲规格尺寸表

单位：cm

规格尺寸 \ 部位	衣长	胸围	腰围	臀围
型号 160/82A	52	92	70	94

四、结构制图

变化型女马甲结构制图如图 2-15 所示。

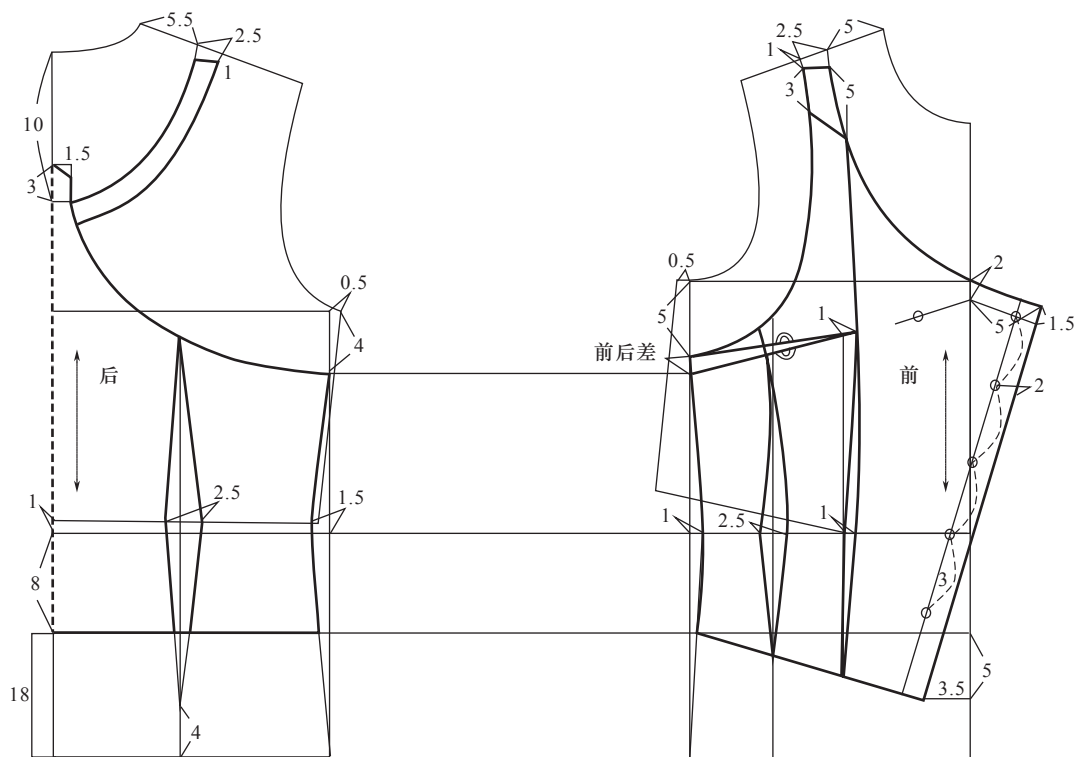


图 2-15 变化型女马甲结构制图（普通款）

五、样板制作

肩带是前后片整条设计，所以要将肩带样板拼接；侧片处理前后差的问题进行样板拼接，缝合后形成合体造型（图 2-16）。

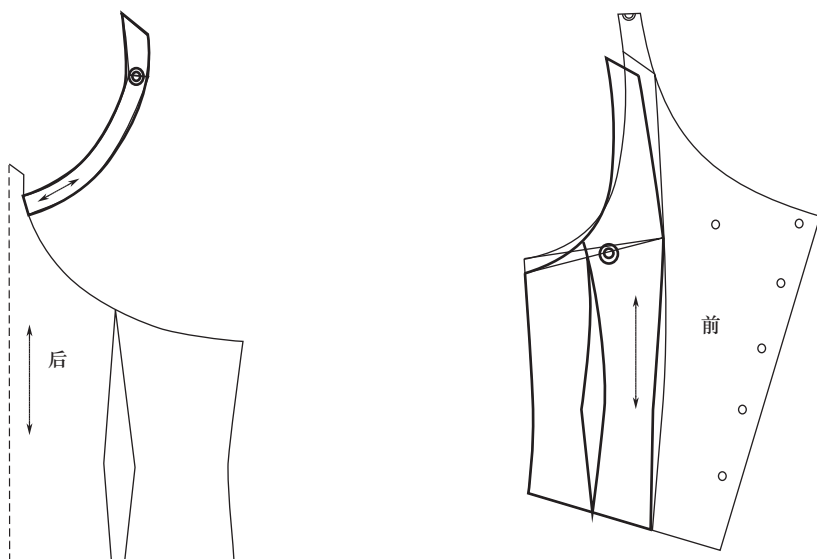


图 2-16 样板制作（普通款）

此款式经过样板切展可以变化出风格迥异的造型。后片样板切展制作方法同前片（图 2-17）。

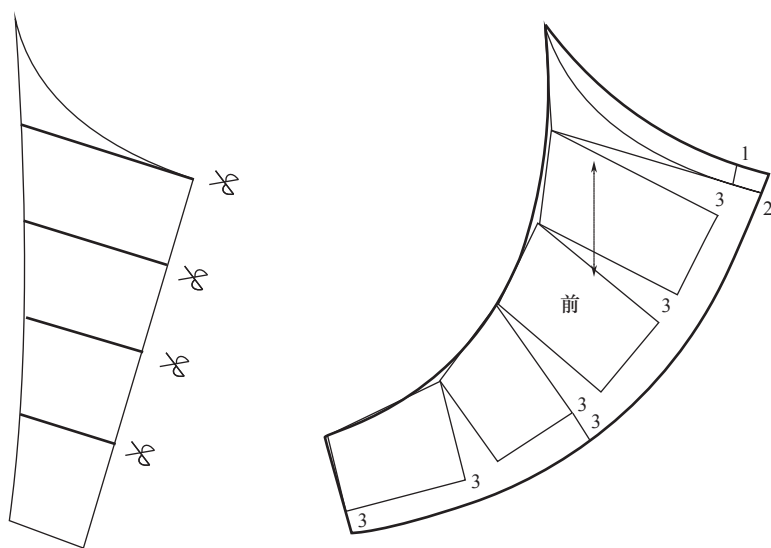


图 2-17 样板切展方法（雪纺款）

第五节 女牛仔棉马甲

一、设计说明

此款牛仔棉马甲设计，时尚、合体。外面选用牛仔的水洗面料，采用抓绒针织或仿羊羔毛作为里料，保暖性强。领子为立领，也可以翻下来穿着，衣身上有衍缝的明线，5粒扣，圆形前短后长下摆，前面两侧有方形口袋。该款适合入冬初春穿着，内搭卫衣、连帽衫，下配牛仔裤，体现休闲运动的风格（图 2-18）。

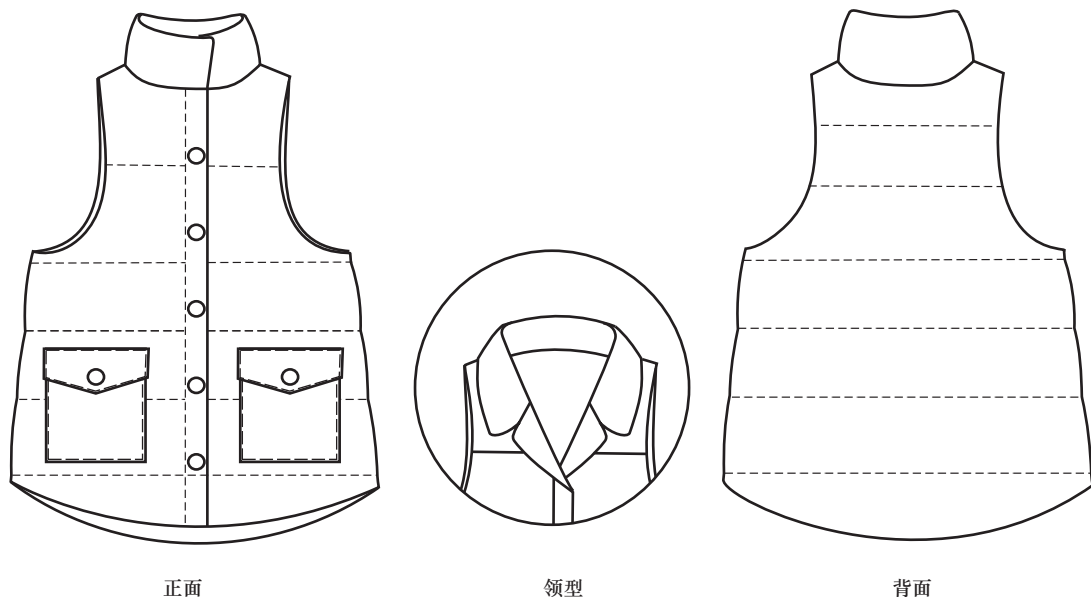


图 2-18 女牛仔棉马甲款式图

二、材料使用说明

面料：140cm 幅宽，用量 70cm。

里料：140cm 幅宽，用量 60cm。

无纺衬：60cm。

腈纶棉：70cm。

三、规格尺寸

女牛仔棉马甲规格尺寸见表 2-5。

表 2-5 女牛仔棉马甲规格尺寸表

单位: cm

规格尺寸 \ 部位	衣长	胸围	腰围
型号 160/82A	54.5	94	70

四、结构制图

女牛仔棉马甲结构制图如图 2-19 所示。

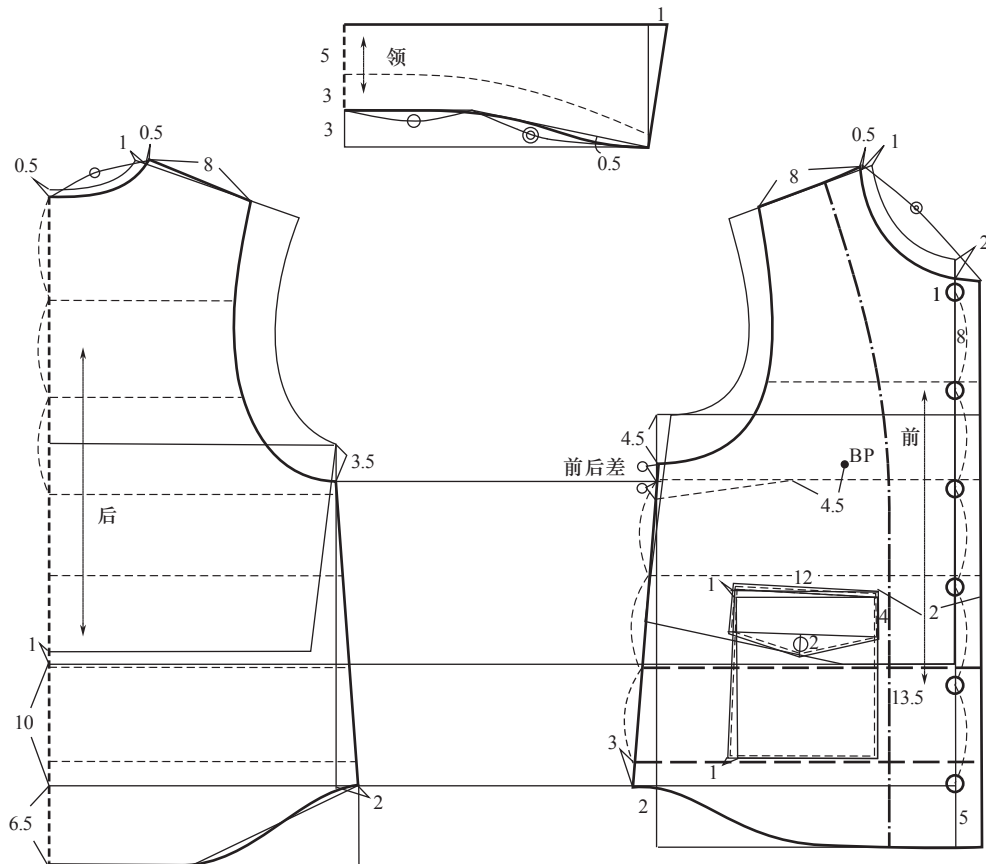


图 2-19 女牛仔棉马甲结构制图

讲练结合——

女套装上衣

课程名称：女套装上衣

课程内容：

1. 女套装基础知识
2. 刀背线女西服结构制图与样板
3. 变化型刀背线女西服
4. 戗驳头女西服
5. 公主线双排扣女西服
6. 立领女西服
7. 连身领连身袖女上衣
8. 翻领打褶女西服
9. 工作案例分析——公主线女西服

上课课时：56 课时

教学提示：本课题为理论与实践相结合的授课方式，介绍女西服的款式造型、局部款式设计要点；讲解运用女子原型绘制女西服结构制图原理及方法，讲解工业用样板制作（面料、里料、衬料）方法及要领；针对不同款式重点讲解身片纵向、横向分割线的结构设计，讲解不同领子、袖子、口袋等细部结构设计变化及制图方法；讲解不同款式女西服面料选择、预算使用量及排板方法。

教学要求：

1. 了解女西服制图所需测量的基本部位，掌握女西服测体方法及要求。
2. 识别效果图、款式图、具备款式分析能力。
3. 使学生理解女西服结构制图原理，掌握绘制女西服结构制图的方法。理解女西服衣身、衣领、衣袖等结构制图原理，及各结构线之间的匹配关系，掌握绘制变化型女西服结构制图方法。
4. 使学生理解女西服样板制作方法，掌握标准化的工业用样板制作技术，融会贯通，学会举一反三。
5. 使用实际测量的人体尺寸进行女西服结构制图及样板制作练习。
6. 利用人体模型，进行规范性的样板实验修正；通过个人假缝试穿，掌握样板修正技术。

课前准备：收集国内外最新的女装款式，调研本地区最新流行款式，使学生从基本款式与设计方法等方面来认识女西服，了解女西服结构及造型的变化；课前准备女西服着装人台；不同款式的女西服样衣；常用测量工具、制图工具及女西服常用面料；女西服教学课件；学生查找的女西服相关资料；学生准备上课使用的制图工具（1：4）比例尺、笔记本及学生实际操作使用的制图工具（1：1）样板尺、样板纸。

第三章 女套装上衣

第一节 女套装基础知识

一、套装的定义

原则上讲，用同种面料制作的上下衣叫作套装。女式套装通常由上装与裙子或裤子组合而成。

女装以西服的形式出现是在 19 世纪 70 年代后期，由于第二次世界大战以后，职业女性的增加和女性社会地位的逐步提高以及伴随着生活现代化，着装意识与形态发生的多样性变化，套装在形态上呈现出千姿百态，素材上也是丰富多彩。

二、套装的分类

1. 根据形态分类

根据形态分类，如西服套装、夏奈尔套装等。

西服套装是具有正统西装格调的西服外套的总称，领子、口袋、廓型等根据流行的不同而变。单排扣西服前门多为一排扣，领型为平驳头。双排扣西服外套增大了前门的重叠量，一般为双排扣、戗驳头。

夏奈尔套装是已故服装设计师夏耐尔设计的、以简洁线条为基调的女式无领套装。领口、前门襟、下摆、袋口等处都有镶边。

2. 根据目的、用途分类

根据目的、用途分类，如休闲套装、礼服套装等。

休闲服（casual suit）是类似运动服或游玩服的轻便式套装。

午后服（afternoon suit）是午后访问、社交时穿用的，相当于简化后的套装。

夜便礼服（dinner suit）是晚会时穿用的套装，也可作为略式晚礼服穿用。

燕尾服（cocktail suit）是从傍晚到深夜的鸡尾酒会中穿用的套装，很潇洒。

3. 根据材料分类

根据材料分类，如针织套装、皮革套装等。

针织服（knitted suit）是指用编织物或针织布料制作的套装。

皮服（leather suit）是指用皮革制作的套装。

4. 根据季节分类

根据季节分类，如春夏套装、秋冬套装等。

夏季套装（summer suit）是用透气性材料制作的，具有清凉感觉。

冬季套装（winter suit）是用厚料制作的，以防寒为目的。

三、套装的材料

套装的材料可根据套装的款式、穿着目的、着装季节、个人爱好等进行选择。套装为基本款式时，可选择组织结构紧密和格子变化的面料；套装设计有很多分割线的款式时，可选择素色或者比较简洁的面料；也可将条格与直丝绉、横丝绉、斜丝绉组合起来进行设计。

1. 面料

根据季节、设计、用途、穿着者的爱好来选择色彩、图案、材料等。一般情况下，当造型比较简洁时，要力求在材料上作变化；当造型比较复杂时，要使用简洁的材料。这里列举一些不同材料的常用布料名称。

毛料：法兰绒、粗花呢、华达呢、乔其纱、凡立丁、波拉呢、开司米、驼丝锦、精纺毛等。

丝绸：丝织猎装绒、古香缎、织锦缎、罗缎、印度丝、塔夫绸、绉绸、天鹅绒等。

其他：棉布、亚麻布、化纤、皮革等。

2. 里料

因为里料具有顺滑的特性，所以，加上里子后不仅穿着舒适、穿脱方便，还能保护面料、延长衣服的使用寿命。因此，耐磨、耐洗、不掉色是里料所要具备的条件。除此以外，还有保暖、保型等作用。

里料的组织有平纹、斜纹、缎纹和经编等，材料有人造丝、尼龙、涤纶、棉、丝绸等。因各自的特性都不相同，所以选择时，要适合面料与造型。一般使用与面料同色的无花纹里料。如果是成套服装，有时也使用与衬衣相同的布料作里料。

3. 衬

使用衬的目的，是辅助面料进行造型，增加面料的厚度与重量，使之挺括以塑造造型。

在衬的种类中，有毛衬、棉衬、麻衬，化纤的有纺衬、无纺衬、针织衬等，此外，还有在局部位置使用的白棉布、胸绒等。在这些衬中喷上黏合剂，便有了黏合衬。

黏合衬增加了衬的作用，具有缝制的合理化、均一化等特性。

第二节 刀背线女西服结构制图与样板

一、设计说明

此款女西服被刀背线分割成前中心、前侧、后中心、后侧八片；领子为V型平驳头西

服领；袖子为两片西服袖；门襟为单排二粒扣；前摆为直摆；衣长大约在臀围线附近。设计简单，深受不同年龄的职业女性喜爱（图 3-1）。

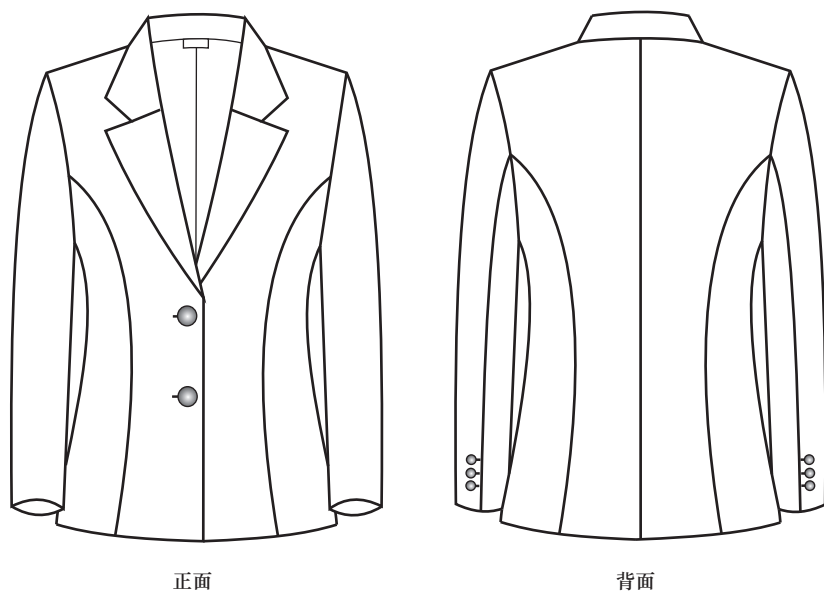


图 3-1 刀背线女西服款式图

可根据流行与爱好自由决定衣服的长度、驳头与西服领的形状、前摆形状以及口袋形状，同时也可以使用不同的材料，呈现不同的穿着效果与风格。

一般可采用棉、麻、毛及化纤混纺等面料。

二、材料使用说明

面料：140cm 幅宽，用量 150cm。

里料：140cm 幅宽，用量 130cm。

衬料：110cm 幅宽，用量 100cm。

三、规格尺寸

成品规格尺寸按照净体尺寸加放余量。净胸围 82cm 加 10cm，92cm 为成品尺寸；净臀围 90cm 加 6cm，96cm 为成品尺寸；净腰围 66cm 加 6cm，72cm 为成品尺寸（表 3-1）。

表 3-1 刀背线女西服规格尺寸表

单位：cm

规格尺寸 \ 部位	后衣长	胸围 (B)	腰围 (W)	臀围 (H)	肩宽 (S)	袖长
型号 160/82A	56	92	72	94	38	55

四、结构制图

在制图中使用成品尺寸计算。运用 160/82A (9AR) 文化女子原型制图。

(一) 衣身、领子结构制图

1. 绘制基础线 (图 3-2)

(1) 放置原型：把前后原型放在同一条直线上即腰围线上。实际收腰在腰围线上抬高 1cm，是为了身片造型美观考虑的。

(2) 确定胸围尺寸：原型加放的余量 10cm 就是刀背女西服的余量，为了制作比较收身的西服不需再加放余量，如需略宽松一点可以再加放 1 ~ 2cm。

(3) 前身原型撇胸 0.5cm，使胸部造型更合体。从腰围线向下量 18cm 为臀围线。

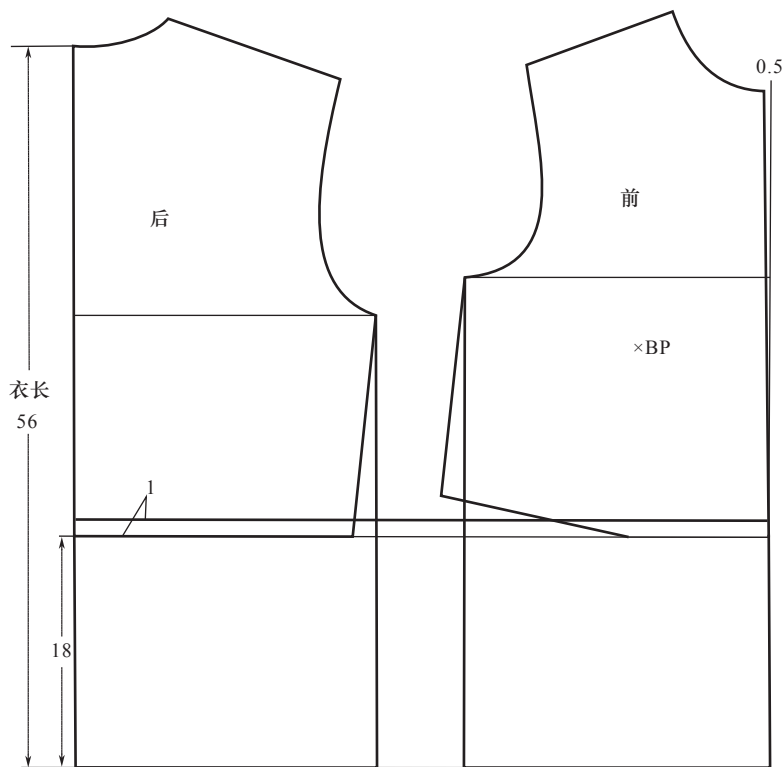


图 3-2 基础线绘制

2. 后衣身结构制图 (图 3-3)

(1) 后领口、后肩线：过侧颈点画 1cm 长的水平线，将水平线的端点作为新的后领宽点；从后中心量 $\frac{\text{肩宽}}{2}$ 确定肩端点，连结侧颈点与肩端点即为肩线。

(2) 袖窿线：袖窿向下开深 1.5cm，参照原型的袖窿将新袖窿弧线画顺。

(3) 腰围宽：后中心处收 2cm 的腰省，侧缝处收 1.5cm 的腰省，量取所需的 $\frac{W}{4}-1$ cm，剩余的腰省量放在后片腰围中心处。

(4) 臀围宽：由后中心线开始在臀围线上量出 $\frac{W}{4}-1$ cm 的宽度，不足量由侧缝向外放出或通过交叉省的两边解决。

(5) 刀背线：从肩端点沿袖窿弧线向下 8.5cm 处开始画刀背线，连至腰再到底边。

3. 前衣身结构制图（图 3-3）

(1) 前肩宽：从前领开宽 1cm 的地方开始画肩线，长度等于后肩线长 -0.5cm。

(2) 胸围为 9AR 原型的宽度。

(3) 腰围宽：侧缝收腰 1.5cm，量取所需的 $\frac{W}{4}+1$ cm，剩余的在 BP 点下方位置收腰省。

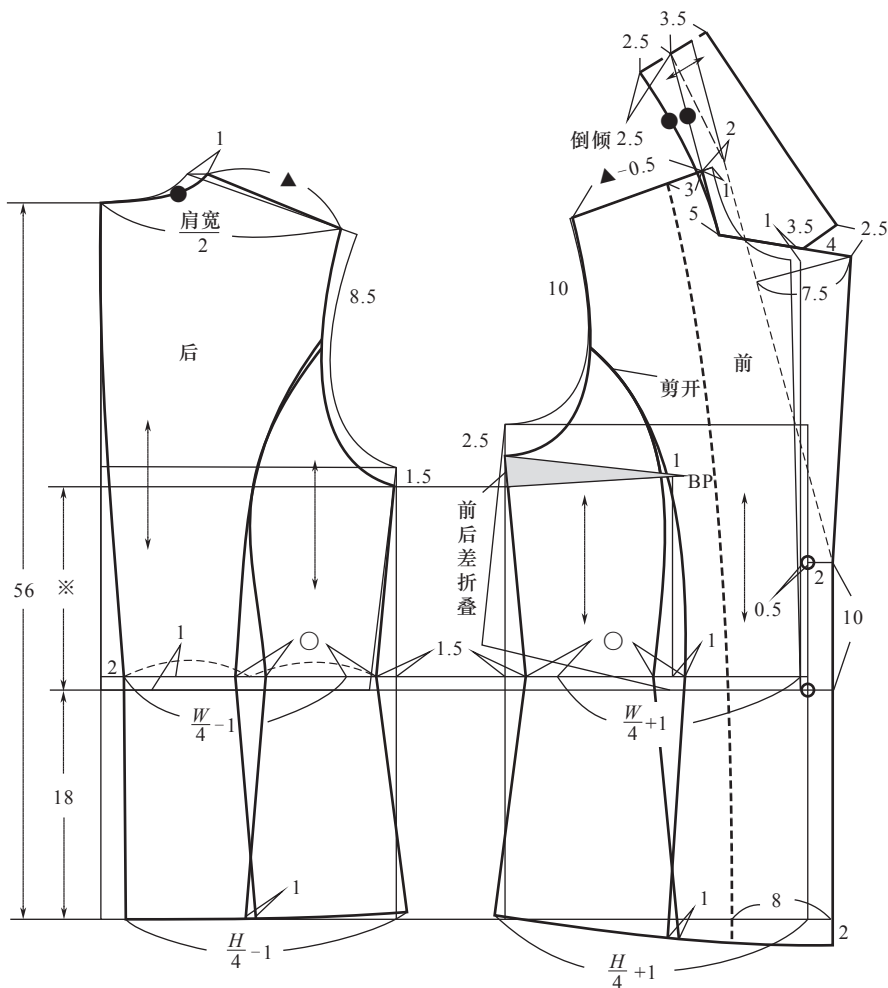


图 3-3 衣身结构制图

(4) 臀围宽：由前中心线开始在臀围线上量出 $\frac{H}{4}+1\text{cm}$ 的宽度，不足量由侧缝向外放出或通过交叉省的两边解决。

(5) 刀背线：从肩端点沿袖窿弧线向下 10cm 处开始画刀背线，连至腰再到底边，造型要美观。

(6) 最后确认三围、三宽及袖窿尺寸。

4. 领子结构制图 (图 3-3)

(1) 确定扣位：腰围线为第二粒扣位，从腰围线向上 10cm 为第一粒扣位，向外 2cm 为驳头止点，连结侧颈点延长线画出翻驳线。

(2) 画出后领宽：过侧颈点作翻驳线的平行线，长度等于后领口弧线长，倾倒 2.5cm，作垂线，定出后领宽 6cm，后领座 2.5cm，翻领宽 3.5cm。

(3) 画出前领宽：画出垂直于翻驳线的驳头宽 7.5cm，再从驳头顶点向里量 4cm 画出前领宽 3.5cm。前领宽与驳头顶点相距 2.5cm。

(二) 前片展开与袋位 (图 3-4)

(1) 折叠前后差，将省道转移到刀背线处。

(2) 袋位：从前中心沿腰围线水平偏移 7cm，再向下偏移 3cm 即为右侧袋口，口袋长 13cm，从腰围线向下 1.5cm 为左侧袋口，袋宽 5cm，袋盖后部向外放 0.5cm，底部画圆角。

(三) 袖子结构制图

此袖为两片袖，袖子向前的方向性更强，袖口的装饰纽扣可以钉二粒或三粒。

(1) 袖山高的确定，按袖窿深的 $\frac{5}{6}$ 确定袖山高 (图 3-5)。

(2) 确定前后袖肥，只在后袖山斜线中加 1cm 的原因是，手需要经常向前做动作，所以吃量就应该相应增加。

(3) 可以从袖山点向下取 $\frac{\text{袖长}}{2}+2.5\text{cm}$ 确定肘线，也可以根据后身片袖窿深线到腰围线的距离确定肘线，用“※”来表示。肘的位置略高，可以使人看起来舒服，服装造型美观。

(4) 确定袖口大小，大小袖互借量，画大小袖、画扣位。

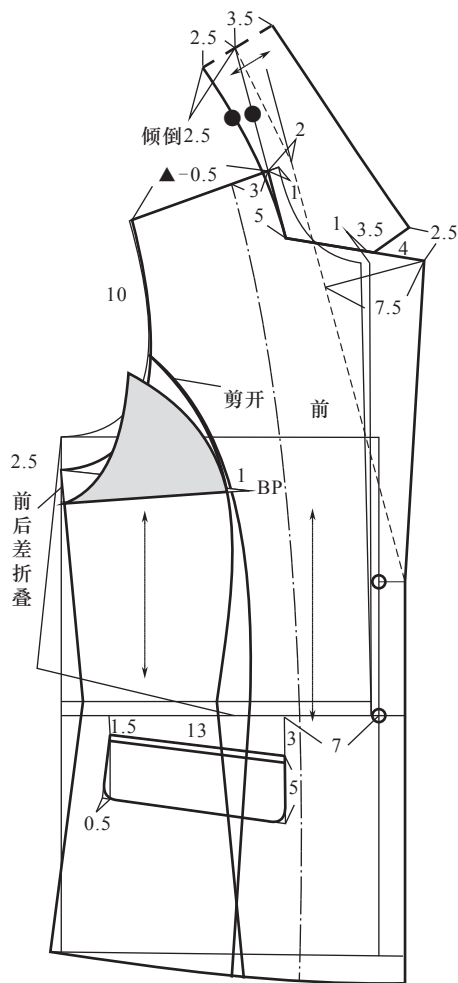


图 3-4 前片展开与袋位

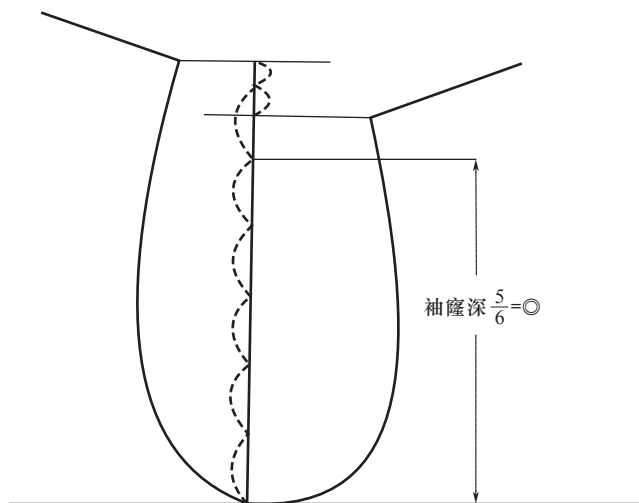


图 3-5 袖山高的确定

(5) 最后确认袖山吃量，根据面料厚度、缝制方法及袖子造型确定吃量大小（图 3-6）。

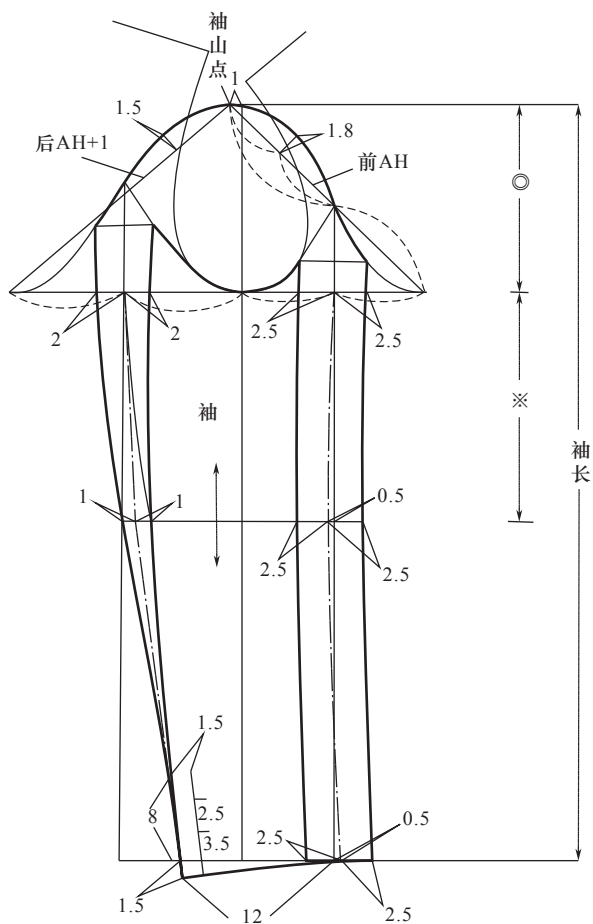


图 3-6 袖子结构制图

袖山吃量 = 袖山弧线长 - 前后 AH 之和。

五、样板制作

首先核对各缝合部位的尺寸、合印点、线的连接等，有误差的地方要重新订正，然后复制出每一部件的净样，平行于净样加放缝份，缝合部位的缝份宽度要取相同的尺寸。根据设计、面料、缝制方法的不同，缝份也不相同。为了正确均匀地缝制，要按照缝制顺序加放缝份。缝份的大小一方面根据设计要求、面料的结构特征及缝制工艺来决定，另一方面根据面料价格的高低来决定。如果面料价格较高，可适当多留些缝份，作为体型发生变化时的调节量。

(一) 面料样板制作

1. 衣身面料样板 (图 3-7)

- (1) 前片在领口、肩缝、袖窿、侧缝、前门处放 1cm 的缝份，下摆处放 4cm 缝份。
- (2) 腋下片在下摆放 4cm 的缝份，其余部位放 1cm 的缝份。
- (3) 后片在后中心放 1.2cm 的缝份，下摆放 4cm 的缝份，其余部位均放 1cm 的缝份。

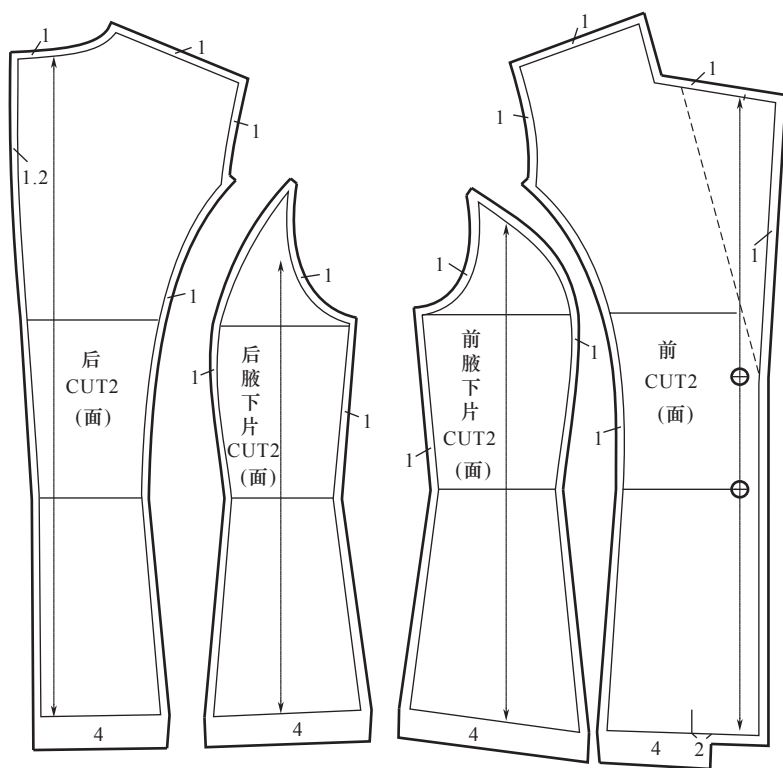


图 3-7 衣身面料样板

2. 袖子面料样板 (图 3-8)

大、小袖在袖口折边放 4cm 的缝份, 袖开衩处放 3cm 的缝份, 其余部位均放 1cm 缝份。领里后中心连裁、其他三边放 1cm 缝份, 袋盖上口放 1.5cm 缝份, 其他三边放 1cm 缝份。

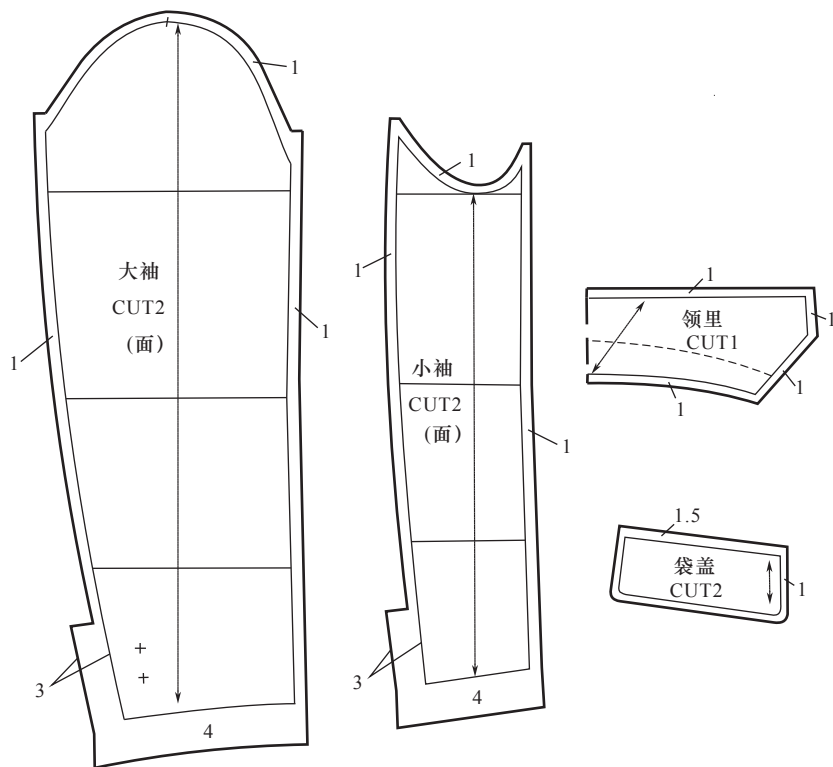


图 3-8 袖子面料样板

3. 领面、贴边样板 (图 3-9)

把贴边的翻驳线剪开放出驳头的翻折量, 此量要根据面料薄厚适当增减, 并且要与领面翻折线处放量相同, 再放出吐口量 0.2cm。

(二) 里料样板制作

1. 衣身里料样板 (图 3-10)

(1) 在前片与前腋下片缝合的位置放 1.2cm 缝份, 袖窿放 1.2cm 缝份, 其余部位均放 1cm 缝份。

(2) 腋下片在下摆放 1cm 缝份, 其余部位放 1.2cm 缝份。

(3) 后片在后中心放 2cm 缝份, 后片与后腋下片缝合的位置放 1.2cm 缝份, 袖窿放 1.2cm 缝份, 其余部位均放 1cm 缝份。

2. 袖子里料样板 (图 3-11)

(1) 先把大袖、小袖袖外缝、袖底缝上端放 0.3 ~ 0.5cm, 然后再拼合在一起。

(2) 大袖袖山放 1.5cm 缝份, 小袖底缝放 3cm 缝份, 画顺, 把连结处的高度记下来, 用 Δ 和 \blacktriangle 表示。

(3) 大袖两边放 1.2cm 缝份, 袖山放 1.5cm 缝份, 袖口不放。小袖两侧放 1.2cm 缝份, 袖底缝放 3cm 缝份。

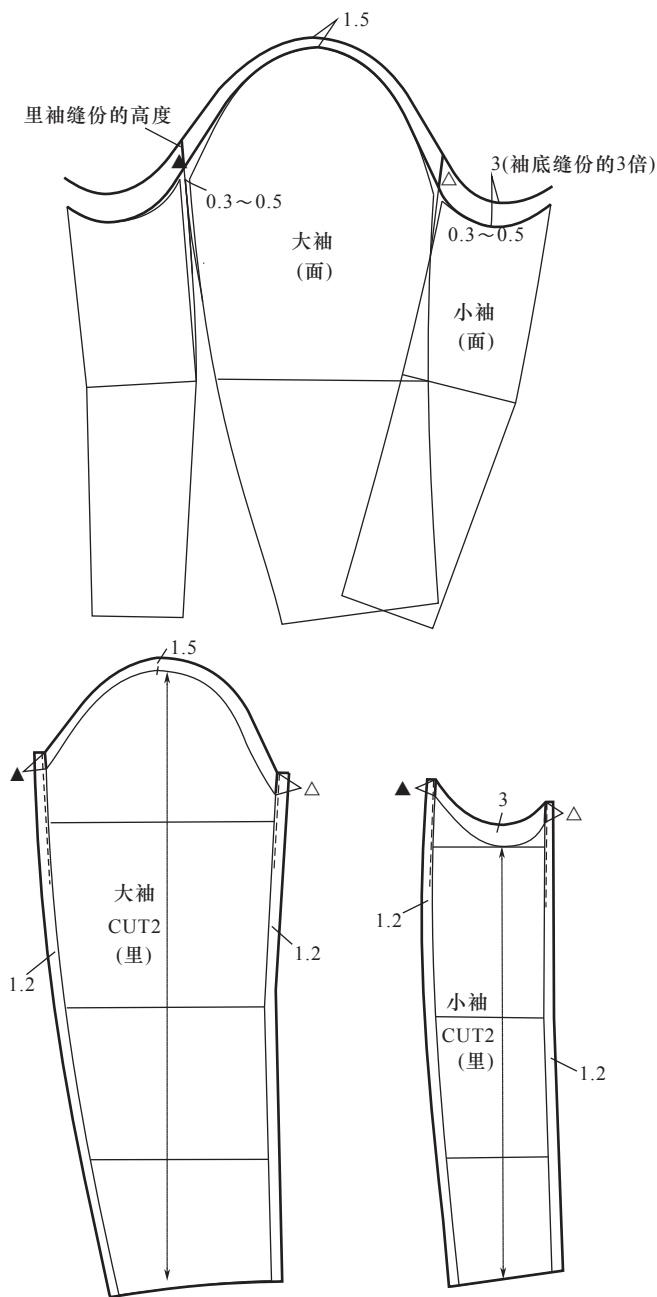


图 3-11 袖子里料样板

(三) 衬料样板与粘衬部位 (图 3-12)

黏合衬比面料样板缩进 0.3cm。

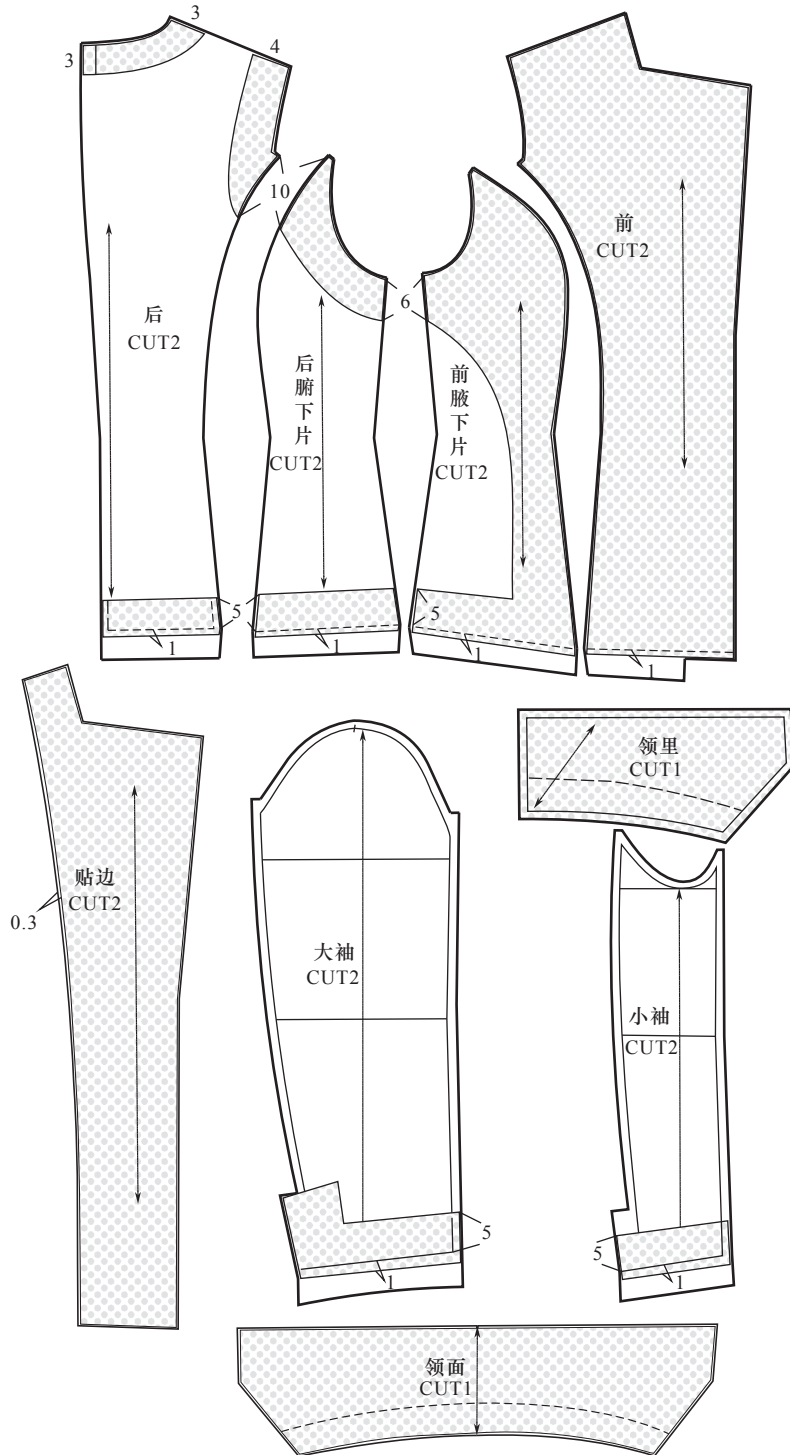


图 3-12 衬料样板与粘衬部位

六、排板与裁剪

1. 面料排板与裁剪 (图 3-13)

排板时要考虑到面料的材质,有倒顺毛的面料要排成同一方向,无倒顺毛的面料可以颠倒,但尽可能同向排板比较好。若是条格面料,需要对条格,面料就要多准备 10% 左右。把面料布幅双折后排板,排好后,用划粉画好裁剪线再裁。

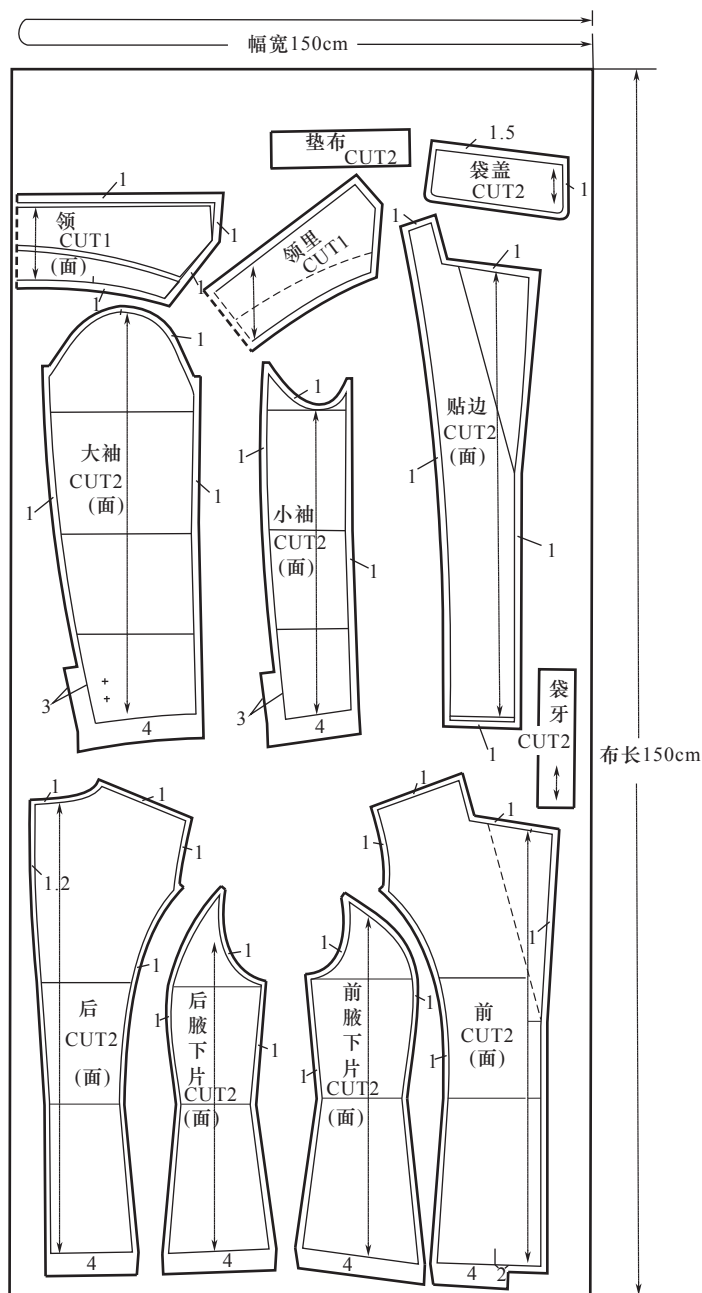


图 3-13 面料排板与裁剪

2. 里料排板与裁剪

把里料布幅双折后排板，里料无倒顺毛，排板时样板可以颠倒（图 3-14）。

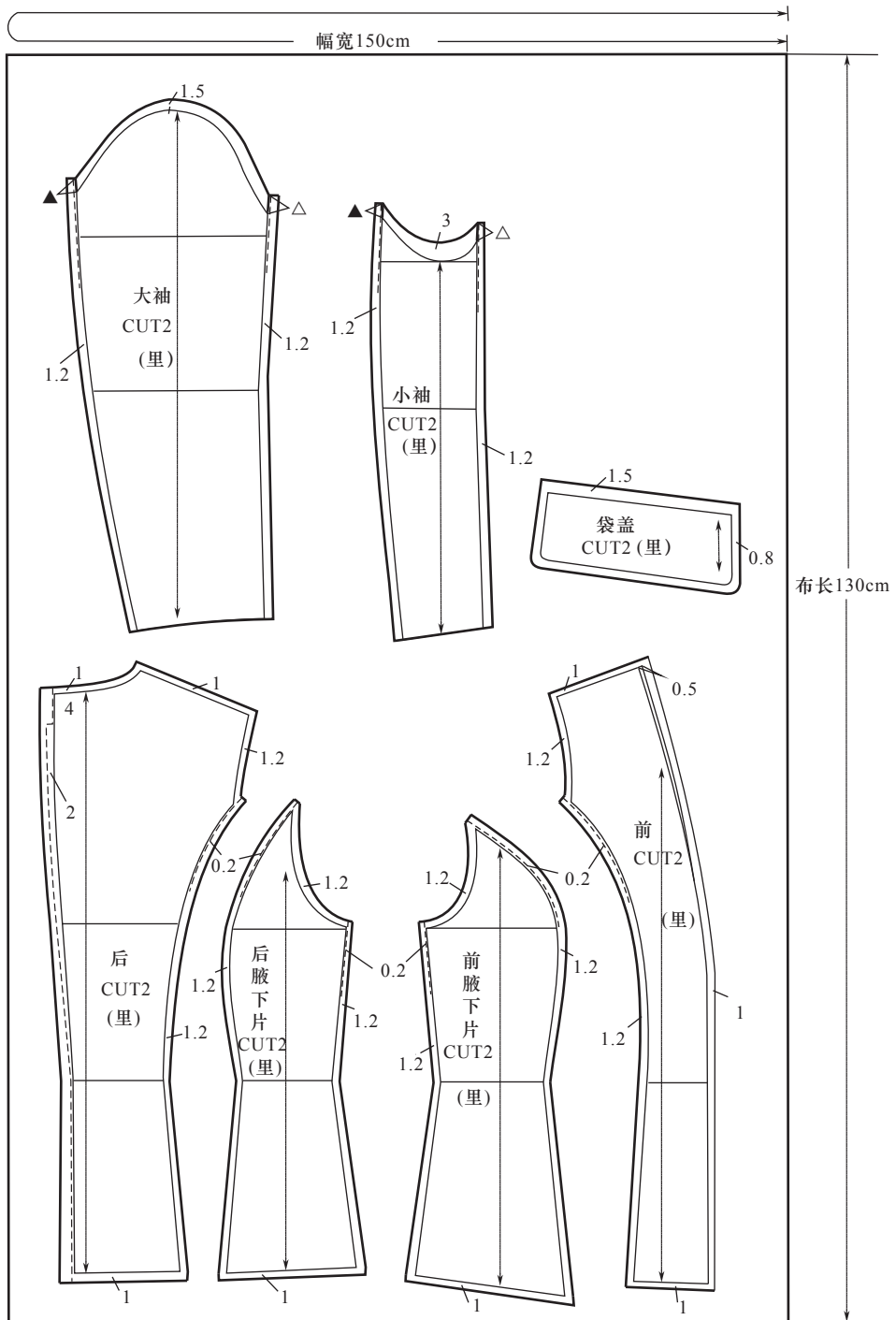


图 3-14 里料排板与裁剪

3. 衬料排板与裁剪

把衬料布幅双折后排板，衬料无倒顺，排板时样板可以颠倒（图 3-15）。

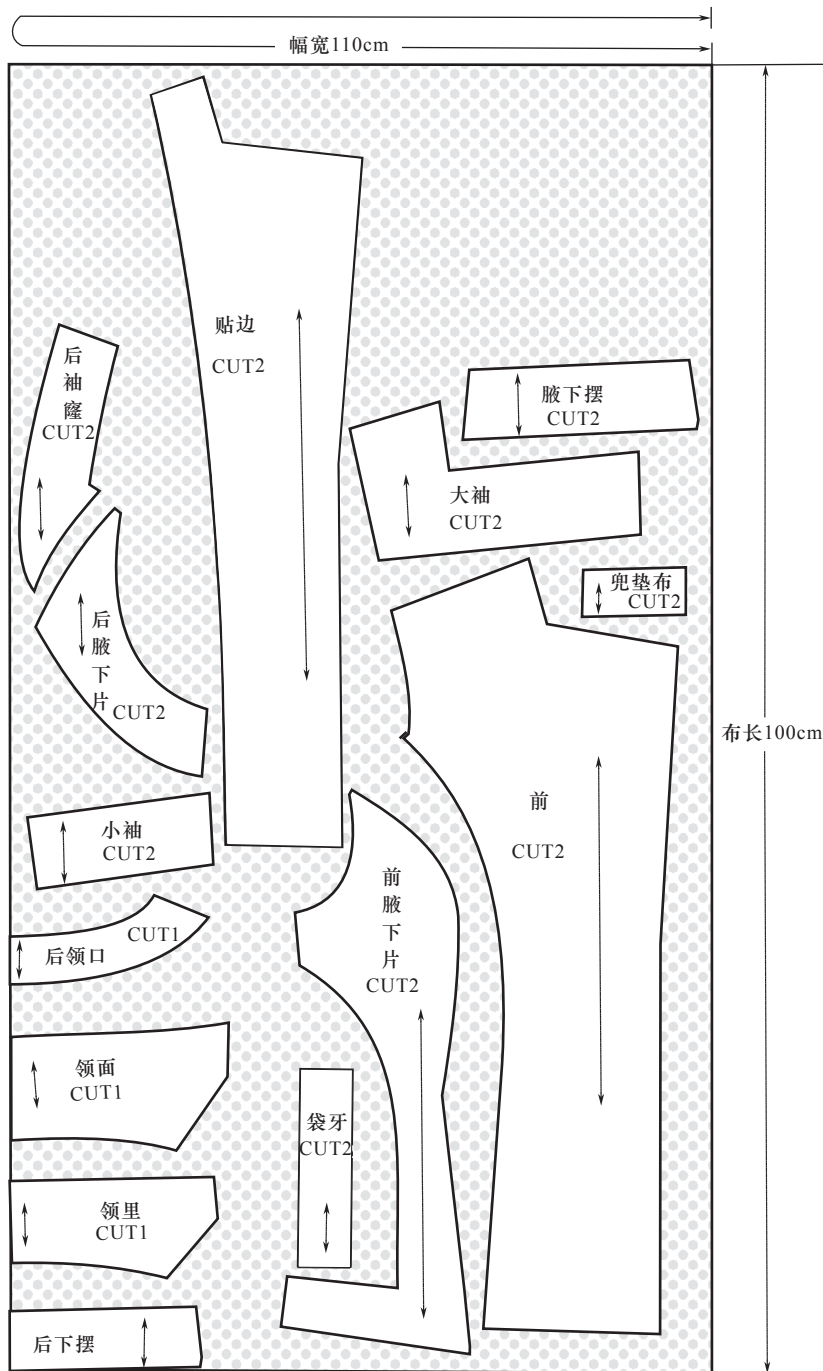


图 3-15 衬料排板与裁剪

第三节 变化型刀背线女西服

一、设计说明

变化型刀背线女西服是在刀背线女西服的基础上变化得来，是由纵向分割线——刀背结构线将身片分割为前中片、前侧片、后中片、后侧片等若干衣身结构；领子为大V型平驳头西服领；袖子为两片合体袖的翘肩效果（在一片合体袖的基础上进行分割），袖山在肩端处有飞边装饰；门襟处为单排一粒扣，扣系方式有两种（一种是在驳头翻折处装一粒暗扣，另一种是对襟，无需系扣）；前摆为斜摆，前身设计有三个口袋；衣长大约在臀围线以下。此款女西服设计较为简单，是在西装外套中加入了时尚元素，搭配随意，尽显知性优雅（图3-16）。

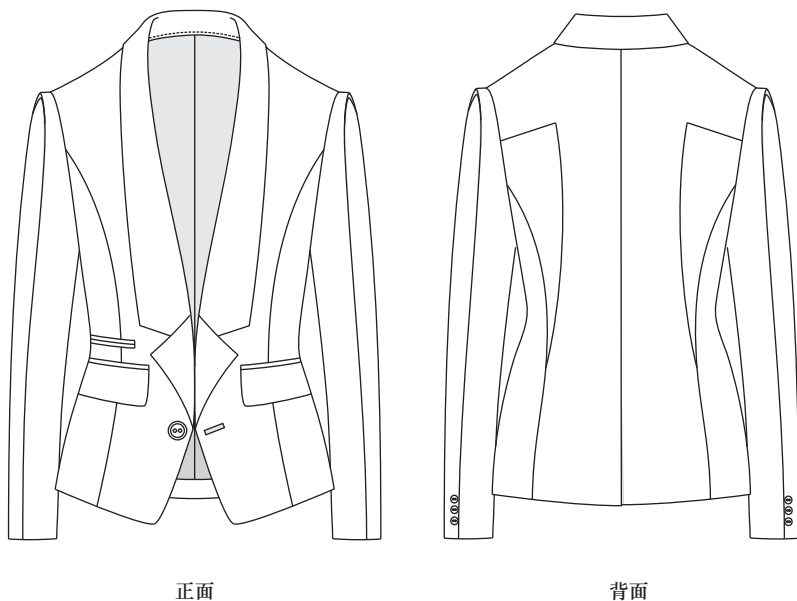


图 3-16 变化型刀背线女西服款式图

二、材料使用说明

面料：144cm 或 150cm 幅宽，用量（衣长 + 10cm）× 2 或 衣长 + 袖长 + 10cm（需要对花对格时适量追加）。

里料：90cm 幅宽，用量衣长 × 3。

144cm 或 150cm 幅宽，用量衣长 + 袖长。

辅料：（1）厚黏合衬：幅宽：90cm 或 112cm，用于前衣片、领底。

(2) 薄黏合衬: 幅宽: 90cm 或 120cm (零部件用)。用于侧片、贴边、领面、下摆、袖口以及领底和驳头的加强(衬)部位。

(3) 粘牵条: 1.2cm 宽直丝牵条、斜丝牵条若干。

(4) 垫肩: 厚度 1 ~ 1.5cm。

三、规格尺寸

成品规格尺寸按照净体尺寸加放余量, 净胸围加 16 ~ 18cm 的余量, 即成品尺寸(表 3-2)。

表 3-2 变化型刀背线女西服规格尺寸表

单位: cm

规格尺寸 \ 部位	后衣长	胸围 (B)	腰围 (W)	臀围 (H)	肩宽 (S)	袖长	袖口
型号 160/84A	65	98	82	100	40	55	11

四、结构制图

在制图中使用成品尺寸计算。

(一) 衣身、领子结构制图

1. 绘制基础线

(1) 先确定衣身的长度和宽度: 由后中心线垂直交叉画出腰围线, 放置后身原型, 由原型的后颈点出发, 在后中心线上向下取衣长(65cm), 画水平线, 即底边辅助线; 由于本款设计前衣长较长, 故要在后衣长的基础上, 向下延长 4cm 作为前衣长的底边辅助线。

宽度: 首先将原型的前、后片胸围线分别向侧缝方向延长 1cm, 即前、后侧缝辅助线; 然后在后中心线的基础上向外量取 0.5cm 的松量, 确定新的后中心线; 同样, 在前中心线的基础上向外量取 0.5cm, 作为面料的厚度量, 再向外量取 1cm 的松量, 确定新的前中心线(图 3-17)。

(2) 胸围线的位置(BL): 将原型后胸围线延长。

(3) 腰围线的位置(WL): 将原型后腰线延长。

(4) 臀围线的位置(HL): 从腰围线向下取腰长 18cm, 画水平线, 即为臀围线。三围线是平行状态。

2. 衣身结构制图

(1) 后横开领宽: 从原型的后侧颈点沿原型的肩线开宽 0.5cm, 将后颈点和此点连接圆顺。

(2) 后肩宽: 由后颈点向肩端方向取水平肩宽的一半($40 \div 2 = 20\text{cm}$)。

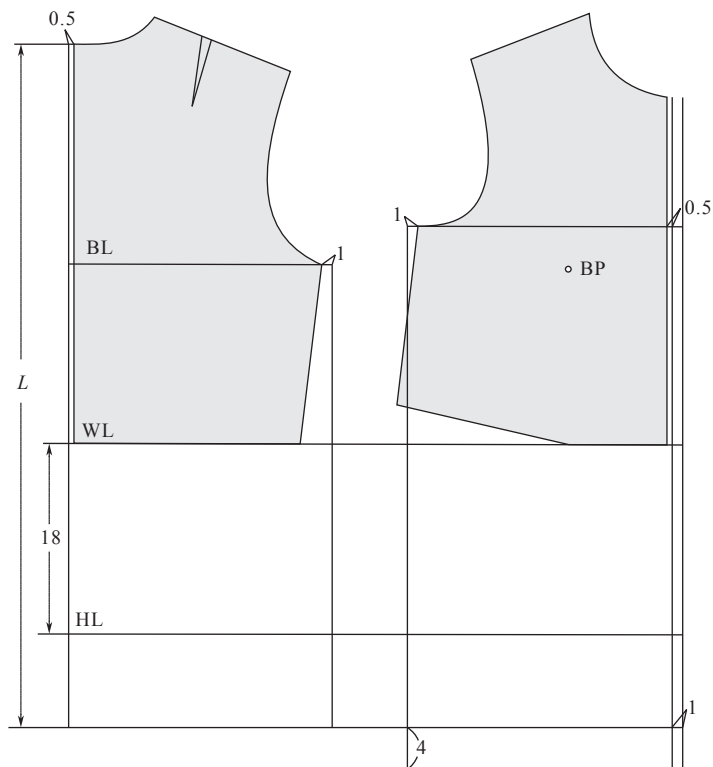


图 3-17 绘制基础线

(3) 后肩省量的转移：在后片原型袖窿上选择一点，与肩省点相连使连成的线段符合款式设计要求；然后将肩省转移至后片袖窿上；重新修顺肩线。

(4) 后肩斜线：垫肩厚 1cm，将后肩端点提高 1cm 作为垫肩量，然后由后侧颈点连线画出后肩斜线，并将后肩斜线延长 0.7cm，作为后肩胛凸点吃量，该量在制作中做归拢处理。

(5) 后袖窿线：由新肩端点至腋下胸围点（由侧缝辅助线向下开深 1cm）画新袖窿曲线。

(6) 后袖窿对位点：要注意袖窿对位点的标注，不能遗漏。将皮尺竖起，测量后对位点至后腋下点的距离，并做好记录（图 3-18）。

(7) 前横开领宽：从原型的前侧颈点沿原型的肩线开宽 0.5cm。

(8) 前肩斜线：将原型的肩端点向上提高 0.7cm 作为垫肩量，然后由前侧颈点连线画出前肩斜线，长度取后肩斜线长度，不含 0.7cm 吃量。

(9) 前袖窿线：由新肩端点至腋下胸围点（由侧缝辅助线向下开深 2cm）画新袖窿曲线。

(10) 前袖窿对位点：要注意袖窿对位点的标注，不能遗漏，将皮尺竖起，测量前对位点至前腋下点的距离，并做好记录。

8 ~ 10cm, 取省大 2.5cm, 由后刀背线省的中点作垂线画出后腰省, 再在后腰省的基础上画顺后刀背线。绘制后刀背线时需要注意两个方面的问题:

①后刀背线在腰线位置的确定。由后腰节点在腰线上所取的分割线位置是设计量的值, 因此在绘制该线时需要充分考虑款式设计的需要。通常情况下分割线会经过背宽的中点。

②后刀背线在袖窿位置的确定。由腰省点向上画袖窿刀背线。刀背线在袖窿上的位置, 除了需要考虑设计要求外, 还应该考虑弧度在工艺制作上的要求——曲度尽量不要过大, 否则容易造成成品的不平服。

(16) 后中片的设计: 由后肩省尖点与靠近后中心方向刀背线在腰围的位置渐渐重叠, 画出符合设计效果的结构即可。

(17) 前臀围线: 在臀围线上从新的前中心线向侧缝方向量取臀围的必要尺寸 $\frac{H}{4} + 1\text{cm}$ 。

(18) 前侧缝线: 按胸腰差的比例分配方法, 由前片腰线和侧缝辅助线的交点收腰省 1.5cm, 前侧缝线的状态要根据人体曲线设置。前侧缝线由两部分组成: 腰线以上部分和腰线以下部分, 保证前、后侧缝长度一致。

(19) 底边线: 为保证成衣底边圆顺, 要将底边线与侧缝线的夹角订正成直角状态, 起翘量根据下摆展放量的大小而定, 下摆放量越大起翘量越大。

(20) 前刀背线: 由 BP 点作垂线至底边线, 该线为省的中线, 在腰线上通过省的中心线取省大 3cm, 分割线在袖窿的位置可以根据款式需求确定, 由腰省点开始画出前刀背线, 最后要把腋下胸凸量转移至前袖窿刀背线中, 刀背线在袖窿上的位置, 除了需要考虑设计因素外, 还要考虑弧度在工艺制作中的需求, 弧度尽量不要过大。

(21) 贴边线: 在肩线上由侧颈点向肩点方向取 3 ~ 4cm, 在腰围处贴边宽度 7 ~ 9cm, 在下摆线上由前斜下摆线向侧缝方向取 4cm, 三点连接圆顺。

3. 局部、领子结构制图

在前身领口上绘制领子的结构图。

衣身制图完毕后, 要仔细核对尺寸, 背宽、肩宽、腰部、臀部等都要符合实际穿着的尺寸及人体的特征(图 3-19)。

(二) 袖子结构制图

袖子造型是本款女西服的设计重点之一, 是在一片原型袖的基础上变化得来(将一片袖分割为两片合体袖); 袖型线条优美, 向前的方向性较明显, 袖山在肩端处有飞边效果。

1. 袖子基础线制图(图 3-20)

(1) 袖山高: 利用前、后袖窿的弧线长度(AH)计算。一般套装袖制图, 袖

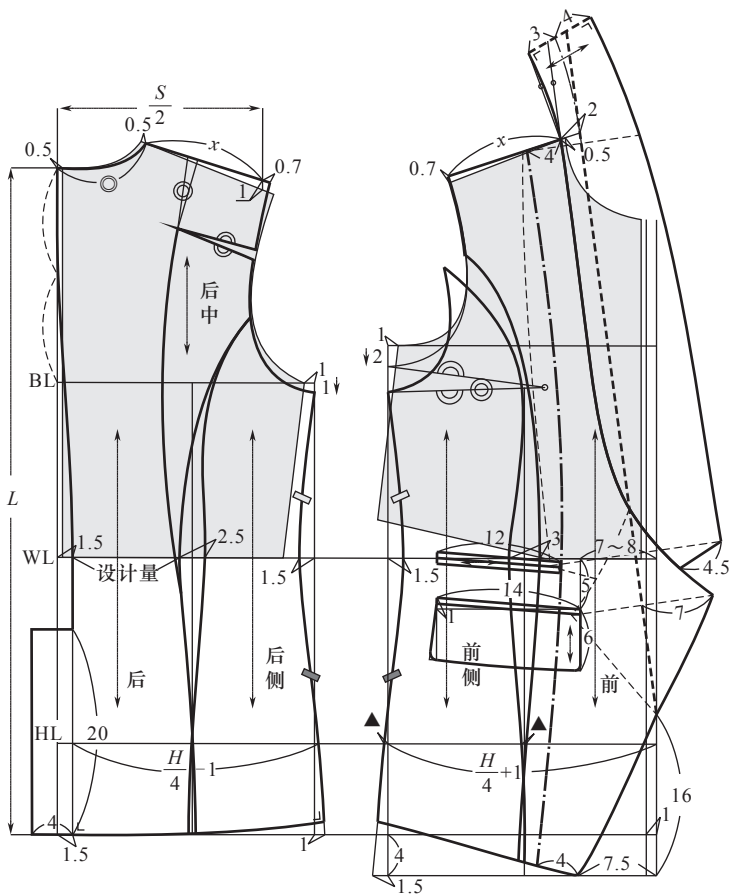


图 3-19 局部、领子结构制图

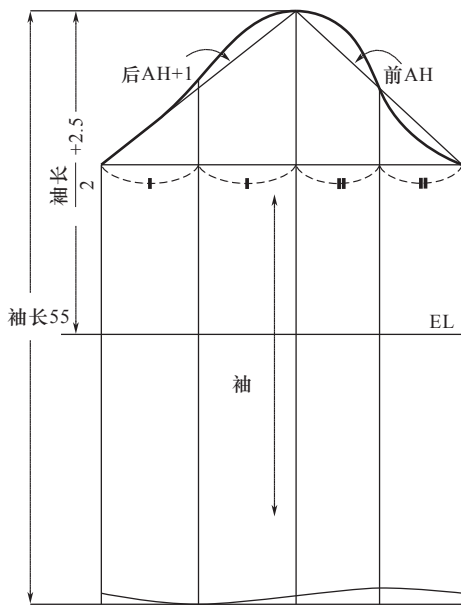


图 3-20 袖子基础线制图

山高都是按 $\frac{AH}{3}$ 或 $\frac{AH}{3} + 0.5\text{cm}$ 确定。而西服袖的袖山高要适当大于一般套装袖，按 $\frac{AH}{3} + (0.7 \sim 1)\text{cm}$ 确定，这样做出的西服袖会较一般套装袖的造型更漂亮。

(2) 袖肥：袖山高控制的其实是袖肥大小，不同肥瘦的服装需要匹配不同肥瘦的袖型。

(3) 袖长：55cm。

(4) 袖口大：22cm。

(5) 确定袖中片（图 3-21）。

①在袖肥线上，由前袖肥的中点向袖中线方向取 3cm，然后向上量取 5cm 记 A 点；过 A 点向下作袖口辅助线的垂线，即袖中片内袖缝辅助线。

②由袖中片内袖缝辅助线与袖肘的交点向后袖肥的方向量取 1cm 记一点，再由袖中片内袖缝辅助线与袖口线的交点向前袖方向量取 0.5cm 记一点，用弧线过 A 点与上述两点画顺，袖肘向里凹是为了塑造袖子的弯曲造型。

③在肥线上，由后袖肥的中点向袖中线方向取 4cm，然后向上量取 7cm 记 B 点；过 B 点向下作袖口辅助线的垂线，即袖中片外袖缝辅助线。

④由袖中片外袖缝辅助线与袖肘的交点向后袖肥的方向量取 1cm 记一点，再由袖中

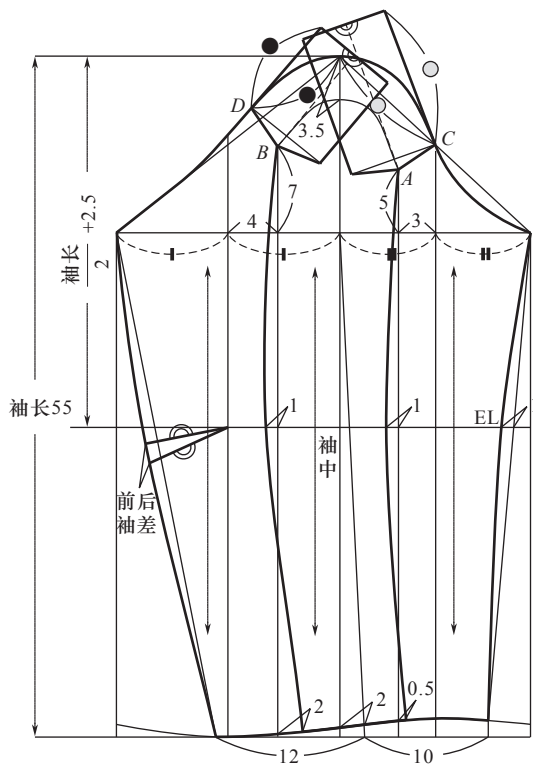


图 3-21 确定袖中片

片外袖缝辅助线与袖口线的交点向前袖方向量取 2cm 记一点，用弧线过 B 点与上述两点画顺。

⑤由袖山顶点(O点)沿袖中线向下量取 3.5cm 作为飞边量;再由 A 点连接 O 点、B 点,即形成袖山飞边量的大小。过 A 点向前袖山弧线上作一斜线,相交于 C 点;过 B 点向后袖山弧线上作一斜线,相交于 D 点;连接 C 点、O 点和 D 点,确定袖中片。

(6)前袖片(图 3-22):过 C 点作前袖山弧线的切线,向上延长,长度取 C 点至 O 点的同等距离,并在端点处(E 点)作垂线;再过 A 点作 CE 线的平行线与垂线相交,此线段即为袖山飞边量的对称轴,将 A 点、C 点、E 点与垂线的交点形成的区域对称复制过去,即形成了前袖山飞边量;最后再与前袖山弧线连接、与袖中片内袖缝连接,完成前袖片的绘制。

(7)后袖片(图 3-22):绘制方法同前袖片。

2. 袖子轮廓线制图(图 3-22)

袖子制图完毕后,要仔细核对袖山弧线长度与袖窿弧线(AH)长度的尺寸。

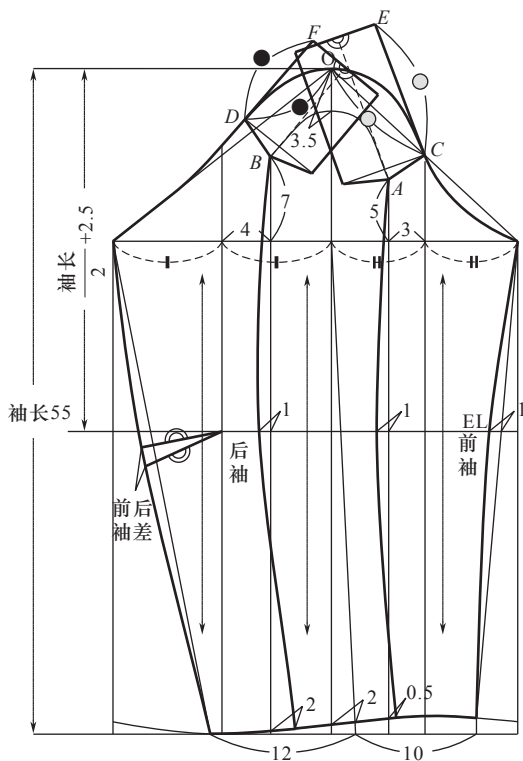


图 3-22 袖子轮廓线制图

(三) 袖子制图订正

袖子制图订正如图 3-23 所示。

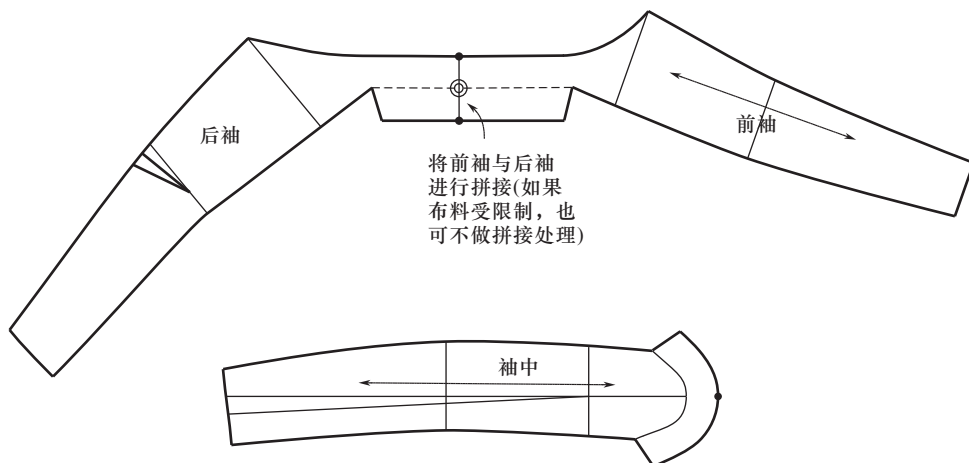


图 3-23 前、后袖片拼合部位的订正方法

第四节 钱驳头女西服

一、设计说明

这是一款单排一粒扣钱驳头长款西服,造型结构紧凑适体,款型简约大方,腰部斜断设计完美呈现女性特有的S曲线(图3-24)。使用不同的材质、色彩、花样,所得到的效果也不同,因此,要根据穿着目的和季节等各种因素选择面料。



图 3-24 钱驳头女西服款式图

二、材料使用说明

面料：140cm 幅宽，用量 150cm。

里料：140cm 幅宽，用量 140cm。

黏合衬：90cm 幅宽，用量 80cm。

肩垫是使用现成品。

三、规格尺寸

成品规格尺寸按照净体尺寸加放余量，净胸围加 8 ~ 10cm 的余量，即成品尺寸（表 3-3）。

表 3-3 钱驳头女西服规格尺寸表

单位：cm

规格尺寸 \ 部位	后衣长	胸围 (B)	腰围 (W)	臀围 (H)	肩宽 (S)	袖长	袖口	背长
型号 165/84A	74	92	74	96	38	60	12	38

四、结构制图

应用文化式原型进行制图，在制图中使用成品尺寸计算。

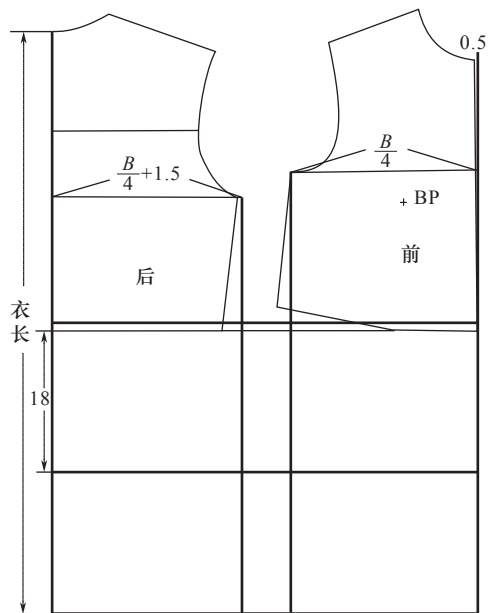


图 3-25 绘制基础线

（一）衣身、领子结构制图

1. 绘制基础线（图 3-25）

（1）将原型放在同一水平线上，前片原型倾倒 0.5cm。

（2）确定衣长，后片原型胸围往外放 0.5cm。

（3）腰围线的位置（WL）：在原型腰围线的基础上抬高 1cm。

（4）臀围线的位置（HL）：从腰围线沿后中心线向下测量 18cm。

2. 衣身结构制图（图 3-26）

（1）后领开宽 1cm，后肩宽从后领中心向肩线上测量 $\frac{S}{2}$ 。

（2）前领开宽 1cm，前领口斜线：从上

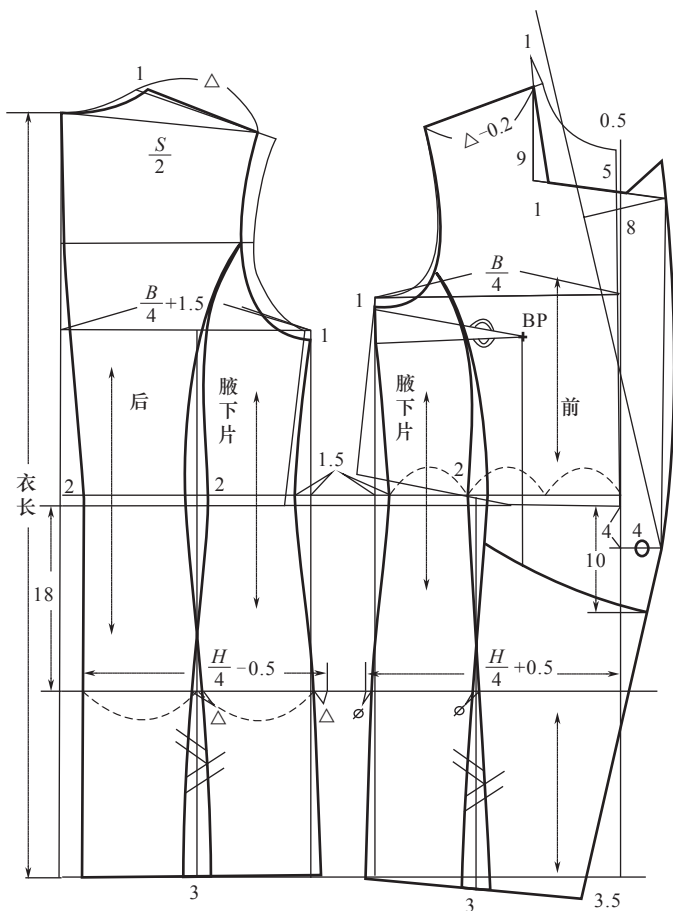


图 3-26 衣身结构制图

平线沿前中心线向下测量 9cm，与前颈点下 5cm 点相连接。取前肩宽 = 后肩宽 - 0.2cm。

(3) 前中腰围线向下 4cm，确定扣位，搭门宽 4cm。

(4) 后背缝腰部向里收 2cm，前后身片如图作刀背缝。

(5) 前片腰线向下 10cm 处斜向分割。

3. 局部、领子结构制图

在前身领口上绘制领子的结构图（图 3-27）。

4. 前片展开与拼合

拼合前后差，省道展开如图 3-28 所示。

衣身制图完毕后，要仔细核对尺寸，背宽、肩宽、胸宽、腰部、臀部等都要符合实际穿着的尺寸及人体的特征。

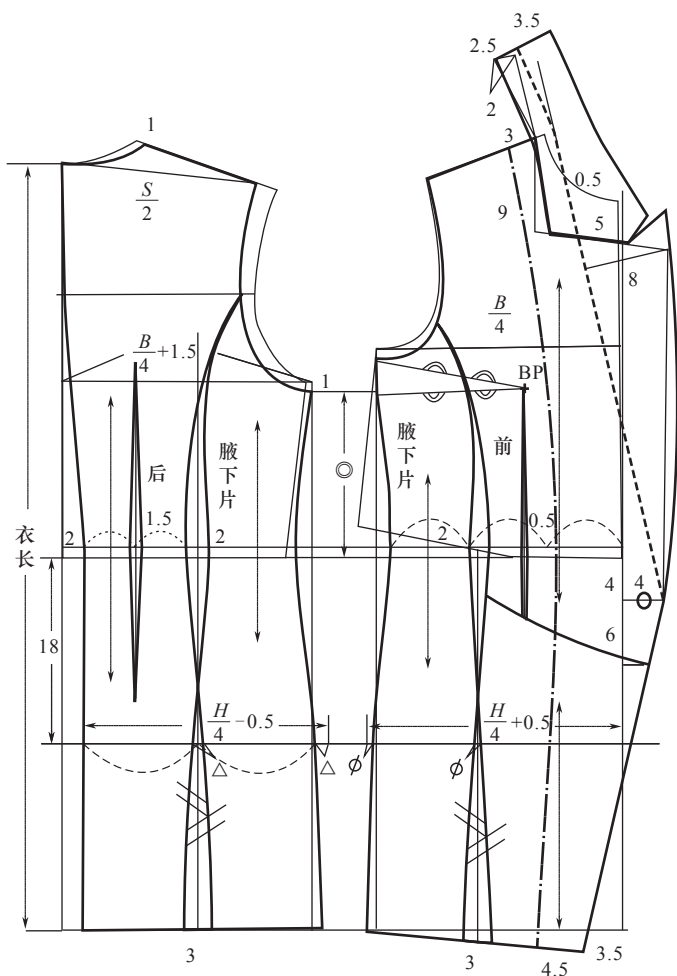


图 3-27 局部、领子结构制图

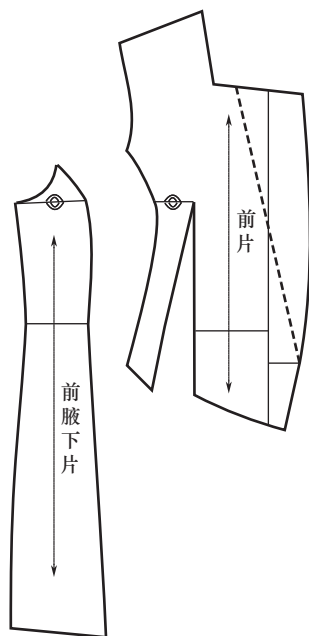


图 3-28 前片展开与拼合

(二) 袖子结构制图

西服袖分大、小两片袖，袖山较高，袖型线条优美，前倾明显。

1. 袖子基础线制图（图 3-29）

- (1) 袖山高：取平均袖窿深的 $\frac{5}{6}$ 。
- (2) 袖肥：量取前后袖窿弧线长确定袖山斜线，从而确定袖肥。
- (3) 袖长：取成品袖长尺寸。

2. 袖子轮廓线制图

袖子制图完毕后，要仔细核对袖山弧线长度与袖窿弧线（AH）长度的尺寸（图 3-30）。

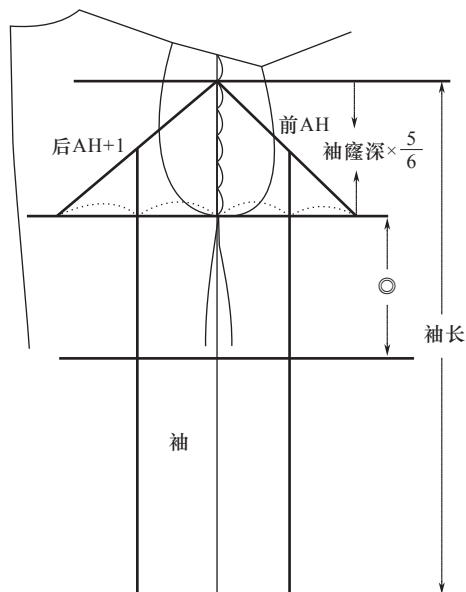


图 3-29 袖子基础线制图

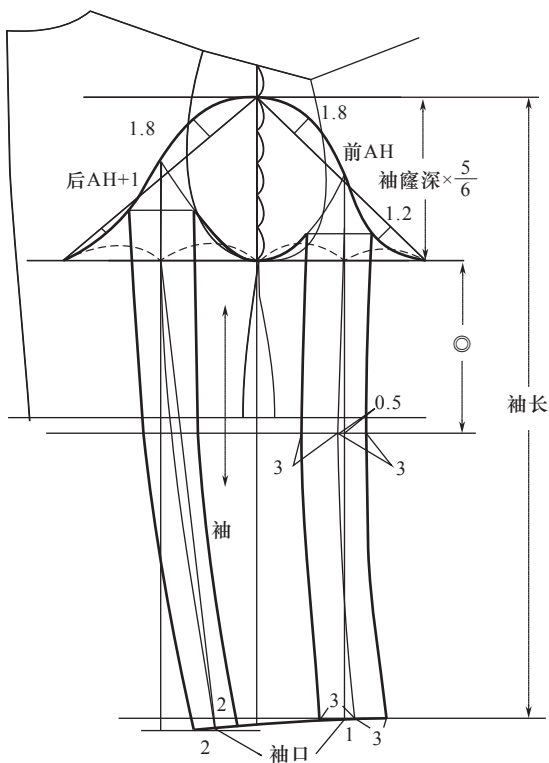


图 3-30 袖子轮廓线制图

第五节 公主线双排扣女西服

一、设计说明

该款式为双排单扣、无领女西服，其造型结构是由纵向分割的公主线把前、后身片各分成两部分，前门下摆为大斜摆，款型简约大方（图 3-31）。袖子可以根据不同的喜好有所选择，可以是一般西服袖，也可做成平肩袖，

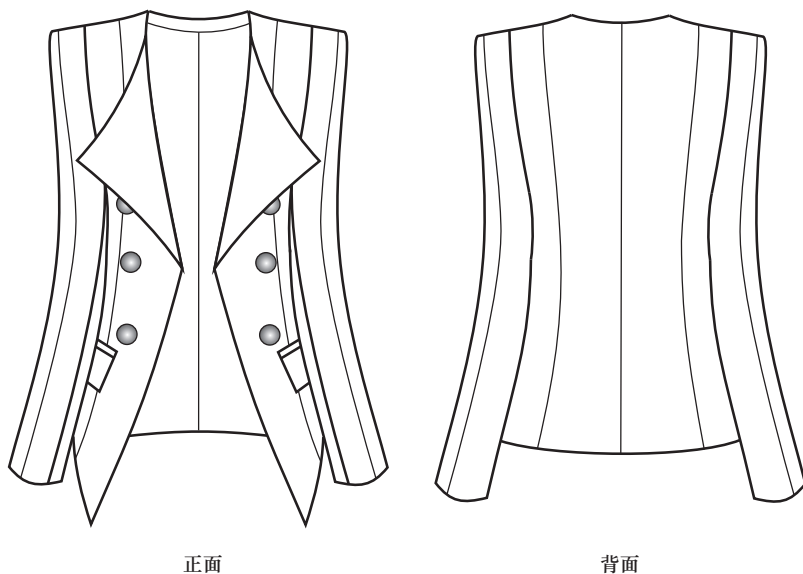


图 3-31 公主线双排扣女西服款式图