



住房和城乡建设部土建类学科专业“十三五”规划教材
高等职业教育建筑设计类专业“十三五”规划教材

室内设计基础

主 编 欧阳刚 赵海如
副主编 姚雪儒 熊 鑫 李 采 杨东君
参 编 毛 琛 郑 婷 李 涛 武 斌
李亚萍 朱小林 幸 任 许余燕



机械工业出版社

机械工业出版社版权所有

本书阐述了室内设计的基本概念、设计过程和学习方法，以及室内设计的演化过程和发展趋势；分析了室内设计的基本原则和室内空间的造型元素。在此基础上，书中进一步详细探讨了室内界面及部件的装饰设计、室内环境中的家具与陈设布置。此外，本书还涉及与室内设计相关的其他相关学科（如人体工学等）内容。

本书图文并茂、内容全面，具有较强的理论性与实用性，可供建筑学、室内设计、环境艺术设计和建筑装饰等专业的高校师生、建筑装饰行业的从业人员以及对室内设计感兴趣的相关人士阅读使用。

图书在版编目（CIP）数据

室内设计基础 / 欧阳刚，赵海如主编. —北京：机械工业出版社，2019.5

高等职业教育建筑设计类专业“十三五”规划教材

ISBN 978-7-111-62497-4

I. ①室… II. ①欧… ②赵… III. ①室内装饰设计—高等教育—教材
IV. ①TU238.2

中国版本图书馆 CIP 数据核字（2019）第 070495 号

机械工业出版社（北京市百万庄大街 22 号 邮政编码 100037）

策划编辑：常金锋 责任编辑：常金锋 叶蔷薇

责任校对：王欣 封面设计：鞠杨

责任印制：孙炜

北京联兴盛业印刷股份有限公司印刷

2019 年 6 月第 1 版第 1 次印刷

210mm×285mm·8.75 印张·240 千字

0 001—2 000 册

标准书号：ISBN 978-7-111-62497-4

定价：42.00 元

凡购本书，如有缺页、倒页、脱页，由本社发行部调换

电话服务

网络服务

服务咨询热线：010-88379833

机工官网：www.cmpbook.com

读者购书热线：010-68326294

机工官博：weibo.com/cmp1952

教育服务网：www.cmpedu.com

封面防伪标均为盗版

金书网：www.golden-book.com

机械工业出版社版权所有

前 言

室内设计基础是当今各高等职业院校艺术设计专业，特别是环境艺术设计专业的一门必修专业课程。本课程一般设置在大学一年级，主要目的是让学生对室内设计有一个初步了解，为今后的专业学习做好基础知识储备。

本书根据高职高专艺术教学的实际情况，结合作者多年的教学经验以及在实际设计工作中的体悟，参考了一些高职院校的教学成果和相关文献资料，同时考虑到学生的基础、学习能力和所需要的就业能力而编写。

全书共十一章，包括室内设计概论、室内设计的程序与方法、空间划分、色彩、照明、家具与陈设、绿化、材料、人体工程学，以及居住空间、办公空间、餐饮空间及娱乐空间的概念、设计原则和方法等内容。

本书由重庆工业职业技术学院、重庆公共运输职业学院联合编写，两个学院的专业教师对本书的编写付出了大量的心血。本书在编写过程中还引用了一些室内设计相关的文献和图片资料，在此向相关文献和图片资料的作者表示衷心感谢。同时，本书的编写得到了机械工业出版社的大力支持，在此表示谢意。

欧阳刚

目 录

前 言

第一章 室内设计概论	1
第一节 室内设计的定义	1
第二节 室内设计的内容	2
第三节 室内设计的依据和要求	4
第四节 室内设计的风格	6
第二章 室内设计的程序与方法	12
第一节 室内设计的程序	12
第二节 室内设计的方法	16
第三章 室内空间与界面处理	19
第一节 室内空间的概念与类型	19
第二节 室内空间的界面处理	22
第四章 室内空间色彩配置	26
第一节 室内色彩的基本概念	26
第二节 室内色彩的心理暗示	29
第三节 室内装饰配色的基本原则	32
第四节 室内色彩常用的配色方式	35
第五章 室内照明设计	38
第一节 室内采光照明的基本概念与要求	38
第二节 室内采光部位与照明方式	41
第三节 室内照明作用与艺术效果	45
第六章 室内家具与陈设	49
第一节 家具的分类与设计	49
第二节 家具在室内环境中的作用	55
第三节 家具的选用和布置原则	57
第四节 室内陈设	58
第七章 室内绿化	61
第一节 室内绿化的分类	61
第二节 室内绿化的功能	63

第三节	室内绿化植物的选择.....	64
第四节	室内绿化的应用原则.....	65
第八章	室内设计中装饰材料的运用.....	68
第一节	室内装饰材料的分类.....	68
第二节	室内装饰材料的基本特征与装饰功能.....	69
第三节	室内装饰的基本要求与装饰材料的选择.....	75
第九章	室内装饰中常用的形式美法则.....	81
第一节	稳定与均衡.....	81
第二节	节奏与韵律.....	84
第三节	统一与变化.....	86
第四节	虚实与主次.....	91
第五节	比例与尺度.....	93
第十章	人体工程学在室内设计中的运用.....	96
第一节	人体工程学的概念.....	96
第二节	人体工程学与室内设计.....	99
第三节	空间环境与人的心理空间.....	103
第十一章	室内设计中的分类设计.....	105
第一节	居住空间的室内设计.....	105
第二节	办公空间的室内设计.....	114
第三节	餐饮空间的室内设计.....	118
第四节	娱乐空间的室内设计.....	128
参考文献	134

第一章 室内设计概论



学习目标

通过学习室内设计的定义、设计内容、设计的依据和要求、常见的室内设计风格和特点，了解室内设计的概念、室内设计的任务和要达到的目的，从而理解和掌握室内设计的基础知识。



学习重点

室内设计的内容
室内设计的风格



学习建议

1. 结合课堂学习选择相关的书籍阅读，拓展理论知识。
2. 在生活和学习中留意观察，熟悉室内设计的内容和风格。

第一节 室内设计的定义

一、室内设计概念

室内设计是根据建筑物的使用性质、所处环境和相应标准，运用物质技术手段和建筑美学原理，创造功能合理、舒适优美、满足人们物质和精神生活需要的室内环境。这一空间环境既具有使用价值，能满足相应的功能要求，同时也反映了历史文脉、建筑风格和环境气氛等，具有精神功能。

上述含义中，明确地把“创造功能合理、舒适优美、满足人们物质和精神生活需要的室内环境”作为室内设计的目的，即以人为本，一切围绕为人的生活和生产活动创造美好的室内环境。同时，室内设计中，从整体上把握设计对象的依据因素则是：

使用性质——该建筑物和室内空间的使用功能。

所在场所——该建筑物和室内空间的周围环境状况。

经济投入——相应工程项目的总投资和单方造价标准的控制。

室内设计是建筑设计的深化，是室内空间和环境的再创造。进行设计构思时，需要运用物质技术手段，即各类装饰材料和设施设备等，这是容易理解的；还需要遵循建筑美学原理，这是因为室内设计的艺术性，除了有与绘画、雕塑等艺术之间共同的美学法则之外，作为“建筑美学”，更需要综合考虑使用功能、结构施工、材料设备和造价标准等多种因素。建筑美学总是和实用、技术、经济等因素联结在一起，这是它有别于绘画和雕塑等纯艺术的差异所在。

因此现代室内设计既有很高的艺术性要求，其涉及的设计内容又有很高的技术含量，并且与一些新兴学科，如人体工程学、环境心理学、环境物理学等，关系极为密切。现代室内设计已经在环境设计中

发展成为独立的新兴学科。

二、室内装饰、装修和设计的区别与联系

室内装饰或装潢、室内装修和室内设计，是几个通常为人们所认同的词，但在内在含义上有所区别。

室内装饰或装潢：装饰和装潢原意是指“器物或商品外表”的“修饰”，着重从视觉艺术的角度探讨和研究问题。例如对室内地面、墙面和顶棚等各界面的处理，装饰材料的选用，也可能包括对家具、灯具、陈设和小品的选用、配置和设计。

室内装修：着重于工程技术、施工工艺和构造做法等方面，顾名思义，主要是指土建施工完成之后，对室内各个界面、门窗和隔断等最终的装修工程。

室内设计：是综合的室内环境设计，既包括视觉环境和工程技术等方面，也包括声、光、热等物理环境以及氛围、意境等心理环境和文化内涵等内容。

第二节 室内设计的内容

现代室内设计涉及的面很广，其设计的主要内容可以归纳为以下三个方面。这三个方面的内容，相互之间又有一定的内在联系。

一、室内空间组织和界面处理

室内设计的空间组织，包含室内平面布置。首先，需要了解室内设计的功能和性质，了解客户的需求；其次，充分理解原有建筑设计的意图，对建筑物的总体布局、功能分析、人流动向以及结构体系等有深入的理解；最后，在室内设计时对室内空间和平面布置予以完善、调整或再创造。由于现代社会生活节奏加快，建筑功能发展中出现很多变化，所以需要室内空间进行改造或重新组织，这在当前对各类建筑的更新改建任务中是最为常见的。室内空间组织和平面布置，也必然包括对室内空间各界面围合方式的设计。

室内界面，是指构成室内空间的各个围合——底界面、侧界面和顶界面等。可根据各界面的使用功能和特点进行设计，涉及界面的形状、图形线脚、肌理构成的设计，以及界面和结构的连接构造，界面和风、水、电等管线设施的协调配合等方面的设计。图 1-1 采用壁式储存的方式来装饰整面墙体。图 1-2 是由室内地面局部下沉而形成的下沉式空间，具有隐蔽感、保护感和宁静感；下沉式围合使其成为具有一定私密性的小天地，人们在其中休息、交谈也会倍感亲切。



图 1-1 壁式储物柜

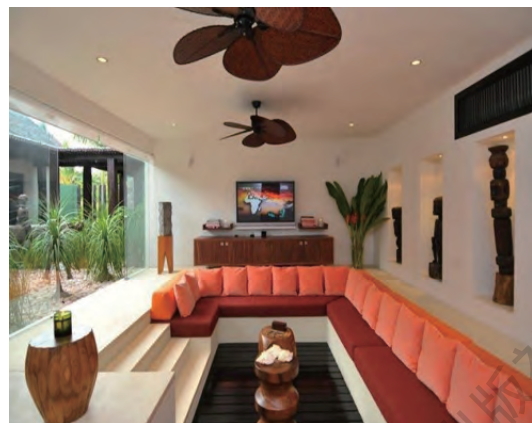


图 1-2 下沉式空间

二、室内光照、色彩设计和材质选用

正是有了光，人眼才能够分清不同的建筑形体和细部。光照是人们对外界视觉感受的前提。室内光照是指室内环境的天然采光和人工照明，光照除了能满足正常工作生活环境的采光和照明要求外，还能有效地起到烘托室内环境气氛的作用。

光和色不能分离，除了色光以外，色彩还必须依附于界面、家具、室内织物和绿化等物体。室内色彩设计需要根据建筑物的性格、室内使用性质、工作活动特点和停留时间长短等因素，确定室内主色调，选择适当的色彩配置。如图 1-3 所示，采用大面积的白色配以适当的暗红色作为室内主色调，使鲜艳的红色显得并不刺眼。色彩是室内设计中最为生动和活跃的因素，室内色彩往往给人们留下室内环境的第一印象。色彩是最具表现力的设计因素，能通过人们的视觉形成丰富的联想、深刻的寓意和象征。

材料质地的选用，是室内设计中直接关系到实用效果和经济效益的重要环节，巧于用材是室内设计中的一大学问。饰面材料的选用，同时具有满足使用功能和人们身心感受两方面的要求，如坚硬、平整的花岗石地面，平滑、精巧的镜面饰面，轻柔、细软的室内纺织品，自然、亲切的本质面材等。室内设计毕竟不能只停留于一幅彩稿，设计中的形、色，最终必须和所选“载体”——材质相统一。如图 1-4 所示，充分利用材料产生肌理的对比，配合大地色营造出浓厚的乡村风格。



图 1-3 色彩的重复运用



图 1-4 材料肌理的对比运用

三、室内内含物——家具、陈设、灯具、绿化等的设计和选用

家具、陈设、灯具、绿化等室内设计的内容，可以相对地脱离界面布置于室内空间中。在室内环境中，实用和观赏的作用都极为突出，通常它们都处于视觉中显著的位置，家具还直接与人体相接触，感受距离最为接近。家具、陈设、灯具、绿化等对烘托室内环境气氛，形成室内设计风格等方面起到举足轻重的作用（图 1-5 ~ 图 1-8）。

室内绿化在现代室内设计中具有不能代替的特殊作用。室内绿化具有改变室内小气候和吸附粉尘的功能，更为主要的是，室内绿化使室内环境生机勃勃，带来自然气息，令人赏心悦目，起到柔化室内人工环境、协调和平衡人们心理的作用。



图 1-5 客厅别墅的家居运用

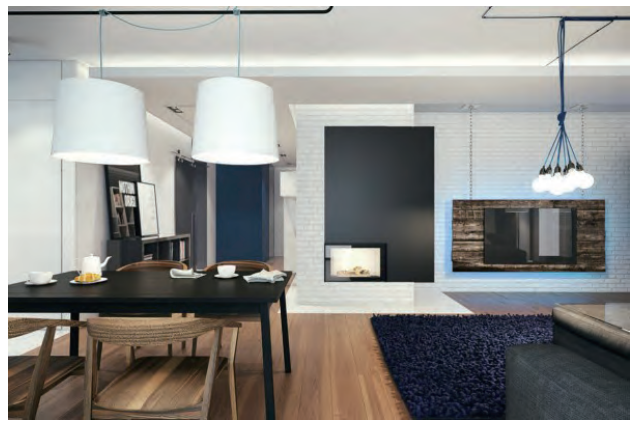


图 1-6 简约公寓的灯具运用



图 1-7 环保时尚公寓的陈设运用



图 1-8 温馨公寓的绿化运用

第三节 室内设计的依据和要求

现代室内设计考虑问题的出发点和最终目的都是为了满足人们生活和生产活动的需要，为人们创造理想的室内空间环境。一经确定的室内空间环境，同样也能启发、引导甚至在一定程度上改变人们活动于其间的生活方式和行为模式。为了创造一个理想的室内空间环境，我们必须了解室内设计的依据和要求，并知道现代室内设计所具有的特点及其发展趋势。

一、室内设计的依据

室内设计作为环境设计系列中的一环，事先必须充分掌握所在建筑物的功能特点、设计意图、结构构成和设施设备等情况，进而了解建筑物所在地区的室外环境。具体地说，室内设计主要有以下几项依据。

（一）人体尺度以及人们在室内停留、活动、交往和通行时的空间范围

室内设计时应考虑人体的尺度和动作域所需的尺寸和空间范围，人们交往时符合心理要求的人际距离，以及人们在室内通行时各处的通道宽度。人体的尺度，即人体在室内完成各种动作时的活动范围，是确定室内诸如门扇的高宽度、踏步的高宽度、窗台阳台的高度、家具的尺寸及其相间距离，以及楼梯

平台、室内净高等的最小高度的基本依据，从人们的心理感受考虑，在不同性质的室内空间内还要顾及满足人们心理感受需求的最佳空间范围。上述依据的因素可以归纳为静态尺度、动态活动范围和心理需求范围。

（二）家具、灯具、设备和陈设等尺寸，以及使用、安置它们时所需的空间范围

室内空间里，除了人的活动外，主要占有空间的内含物是家具、灯具和设备。对于灯具、空调设备和卫生洁具等，除了有本身的尺寸以及使用、安置时必须的空间范围之外，值得注意的是，此类设备和设施，由于建筑物的土建设计与施工对管网布线等都已整体布置，室内设计时应尽可能在它们的接口处予以连接和协调。出风口、灯具位置等应满足使用功能和造型的要求，有时也允许在接口上稍做调整。

（三）室内空间的结构和构件尺寸，设施管线等的尺寸和制约条件

室内空间的结构体系、柱网的开间间距、楼面的板厚梁高、风管的断面尺寸以及水电管线的走向和铺设要求等，都是组织室内空间时必须考虑的。有些设施内容，如风管的断面尺寸、水管的走向等，在与有关工种的协调下可做调整，但仍然是必要的依据条件和制约因素。例如，集中空调的风管通常在板底下设置；计算机房的各种电缆管线常铺设在架空地板内。室内空间的竖向尺寸在设计时必须考虑这些因素。

（四）符合设计环境要求、可供选用的装饰材料和可行的施工工艺

由设计设想变成现实，必须动用可供选用的地面、墙面和顶棚等各个界面的装饰材料，采用可行的施工工艺，以保证设计图顺利绘制。

（五）已确定的投资限额和建设标准，以及设计任务要求的工程施工期限

具体、明确的经济和时间概念，是一切现代设计工程的重要前提。室内设计与建筑设计不同之处在于：同样一个项目，不同方案的建筑土建单方造价比较接近，而不同建设标准的室内装修单方造价可以相差几倍甚至十几倍。例如一般社会旅馆大堂的室内装修费用单方造价1000元左右，而五星级旅馆大堂的单方造价可以高达8000~10000元。可见对室内设计来说，投资限额与建设标准是室内设计必须考虑的因素。同时，不同的工程施工期限，将导致室内设计中不同的装饰材料安装工艺以及界面设计处理手法。正如本书第二章第三节，有关室内设计的程序步骤所提到，在工程设计时，建设单位提出的设计任务书，以及有关的规范和定额标准，也都是室内设计的依据文件。此外，原有建筑物的建筑总体布局和建筑设计总体构思也是室内设计时的重要设计依据。

二、室内设计的要求

室内设计的要求主要有以下各项：

- 1) 具有使用合理的室内空间组织和平面布局，提供符合使用要求的室内声、光、热效应，以满足室内环境物质功能的需要。
- 2) 具有造型优美的空间构成和界面处理，宜人的光、色和材质配置，符合建筑物性格的环境气氛，以满足室内环境精神功能的需要。
- 3) 采用合理的装修构造和技术措施，选择合适的装饰材料和设施设备，使其具有良好的经济效益。
- 4) 符合安全疏散、防火和卫生等设计规范，遵守与设计任务相适应的有关定额标准。

5) 随着时间的推移, 考虑具有适应调整室内功能、更新装饰材料和设备的可能性。

6) 根据可持续性发展的要求, 室内环境设计应考虑室内环境的节能、节材、环保等, 并注意充分利用和节省室内空间。

从上述室内设计的依据条件和设计要求来看, 室内设计师应具有一定的知识和素养水平, 或者说, 应该按下述各项要求的方向, 去努力提升自己。

1) 具有建筑单位设计和环境总体设计的基本知识, 特别是具有建筑单体功能分析、平面布局、空间组织和形体设计的必要知识; 具有对总体环境艺术和建筑艺术的理解和素养。

2) 具有建筑材料、装饰材料、建筑结构与构造、施工技术等建筑材料和建筑技术方面的必要知识。

3) 具有对声、光、热等建筑物理, 以及风、光、电等建筑设备的必备知识。

4) 对一些学科, 如人体工程学、环境心理学等, 以及现代计算机技术具有必要的知识和了解。

5) 具有较好的艺术素养和设计表达能力, 对历史传统、人文民俗和乡土风情等有一定的了解。

6) 熟悉有关建筑和室内设计的规章和法规。

第四节 室内设计的风格

一、风格的成因和影响

风格即风度品格, 体现创作中的艺术特色和个性。室内设计的风格属于室内环境中的艺术造型和精神功能范畴。室内设计的风格往往与建筑甚至家具的风格及流派紧密结合, 有时与相应时期的绘画、造型艺术, 甚至文学、音乐等的风格和流派紧密结合。有时, 相应时期的绘画、造型艺术, 甚至文学、音乐等的风格和流派为其渊源, 并相互影响。

室内设计风格的形成, 是不同的时代思潮和地区特点通过创作构思逐渐发展成为具有代表性的室内设计形式。一种典型风格的形式, 通常与当地的人文因素和自然条件密切相关。

风格虽然表现于形式, 但风格具有艺术、文化和社会发展等深刻的内涵; 从这一深层含义来说, 风格又不停留或等同于形式。需要着重指出的是, 一种风格或流派一旦形成, 会积极或消极地转而影响文化、艺术以及诸多的社会因素, 并不仅仅局限于作为一种表现形式和视觉上的感受。

20世纪20~30年代早期建筑理论家M·金兹伯格曾说过, “风格”这个词充满了模糊性。我们经常把区分艺术的最精微细致的差别的那些特征称为风格, 有时候又把整整一个大时代或者几个世纪的特点称为风格。当今对室内设计风格的分类还正在进一步研究和探讨, 本章后述的风格名称及分类, 也不作为定论, 仅作为阅读和学习时的借鉴与参考。

二、室内设计的风格

(一) 个性张扬的现代前卫风格

现代前卫风格已经成为艺术家在家居设计中的首选, 它比简约风格更加凸显自我、张扬个性(图1-9和图1-10)。无常规的空间结构, 大胆鲜明的对比, 强烈的色彩布置, 以及刚柔并济的选材搭配, 无不让人在冷峻中寻求一种超现实的平衡, 而这种平衡无疑也是对审美单一、居住理念单一和生活方式单一最有力的抨击。



图 1-9 现代前卫风格 1



图 1-10 现代前卫风格 2

（二）崇尚时尚的现代简约风格

对不少年轻人来说，事业的压力和烦琐的应酬让他们需要一个更为简单的环境给自己的身心一个放松的空间，这就是现代简约风格（图 1-11 和图 1-12）。不拘小节、没有束缚，让自由不受承重墙的限制，是不少消费者面对家居设计师时最先提出的要求。而在装修过程中，相对简单的工艺和低廉的造价，也被不少工薪阶层所接受。材料的质感对于现代简约风格十分重要，如果在选材方面过于仓促，那么简约风格很容易沦为简单的设计。现代简约风格的装修选材投入，往往不低于施工部分的资金支出。



图 1-11 现代简约风格 1



图 1-12 现代简约风格 2

（三）再现优雅与温馨的现代雅致风格

雅致风格是近几年刚刚兴起又被消费者所迅速接受的一种设计方式，尤其受到文艺界和教育界朋友

的欢迎（图 1-13 和图 1-14）。在空间布局上接近现代风格，而在具体的界面形式和配线方法上则接近新古典。在选材方面应该注意颜色的和谐性。它既有欧式古典的浪漫，却又不想被高贵的烦琐束缚；既有简约的干练，又不缺少温馨。



图 1-13 现代雅致风格 1



图 1-14 现代雅致风格 2

（四）具有传统特色的新中式风格

新中式风格是相对于传统的中式风格而言的。它在设计上继承了唐代、明清时期家居理念的精华，将其中的经典元素提炼并加以丰富，同时改变原有空间布局中等级和尊卑等封建思想，给传统家居文化注入新的气息（图 1-15 和图 1-16）。这种风格没有传统的刻板但不失庄重，注重品质但免去了不必要的苛刻。尤其是新中式风格改变了传统家具“好看不好用，舒心不舒身”的弊端，加之在不同户型居室中的布置显得更加灵活，因而被越来越多的人所接受。

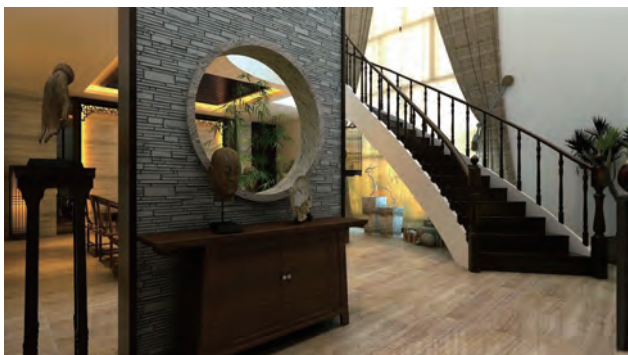


图 1-15 新中式风格玄关设计



图 1-16 新中式风格餐厅设计

（五）具有高贵气息的新古典风格

“形散神聚”是新古典风格的主要特点，在注重装饰效果的同时，用现代的手法和材质还原了古典气质（图 1-17 和图 1-18）。新古典风格具备了古典与现代的双重审美效果，完美的结合也让人们在享受物质文明的同时得到了精神上的慰藉。不可否认，新古典是融合风格的典型代表，但这并不意味着新古典的设计可以任意使用现代元素，更不是两种风格及其产品的堆砌。试想，在浓郁的艺术氛围中，放置一个线条简单、形态怪异的家具，其效果也会不伦不类，令人瞠目结舌。好的新古典风格的家居作品，更多地取决于配线和材质的选择，往往注重线条的搭配以及线条与线条的比例关系。

机械工业出版社



图 1-17 新古典风格 1



图 1-18 新古典风格 2

(六) 华丽的欧式古典风格

作为欧洲文艺复兴时期的产物，古典主义设计风格继承了巴洛克风格中豪华、动感和多变的视觉效果，也吸取了洛可可风格中唯美、律动的细节处理元素，受到了社会上层人士的青睐。特别是古典风格中，深沉里显露尊贵、典雅中浸透豪华的设计哲学，成为成功人士奢华生活的一种写照。这种风格曲线较多，材料施工和配饰方面的投入较高，适合较大的户型。

(七) 恬淡的美式乡村风格

美式乡村风格摒弃了烦琐和奢华，将不同风格中的优秀元素汇集融合，以舒适为导向，强调“回归自然”，从而显得更加轻松和舒适（图 1-19 和图 1-20）。色彩以自然色调为主，绿色和土褐色最为常见，自然、怀旧、散发着浓郁泥土芬芳的色彩是美式乡村风格的典型特征。设计中壁纸多为纯纸浆质地，家具颜色多仿旧漆且式样厚重，多有地中海样式的拱。



图 1-19 美式乡村风格 1



图 1-20 美式乡村风格 2

(八) 神秘的地中海风格

地中海文明一直在很多人心中蒙着一层神秘的面纱，显得古老而遥远、宁静而深邃（图 1-21）。随处可见的浪漫主义气息和兼容并蓄的文化品位，以其极具亲和力的田园风情，很快被地中海以外的广大区域人群所接受（图 1-22）。对于久居都市，习惯了喧嚣的现代都市人而言，地中海风格给人们以返璞

归真的感受，同时体现了对于更高生活质量的要求。地中海风格的室内设计在色彩上多为蓝、白色调的纯正天然的色彩（图 1-23 和图 1-24）。



图 1-21 地中海风光



图 1-22 地中海风格庭院设计



图 1-23 地中海风格公寓设计 1



图 1-24 地中海风格公寓设计 2

（九）豪华的东南亚风格

东南亚风格是一种结合了东南亚民族岛屿特色及精致文化品位的家居设计方式，比较适合喜欢静谧与雅致、文化修养较高的成功人士。该风格广泛地运用了木材和其他天然原材料，如藤条、竹子、石材、青铜和黄铜，深木色的家具，局部采用一些金色的壁纸、丝绸质感的布料，加上灯光的变化，体现出稳重及豪华感（图 1-25 和图 1-26）。



图 1-25 东南亚风格卧室设计 1



图 1-26 东南亚风格卧室设计 2

(十) 混搭风格

混搭风格是一种特异的表現形式，可以摆脱沉闷、突出重点，符合当今人们追求个性和随意的生活态度。能处理好两个以上的不同风格作品在同一个空间里的搭配与协调，这样才能达到混搭目的。混搭风格糅合东西方美学精华元素，将古今文化内涵完美地结合于一体，充分利用空间形式与材料，创造出个性化的家居环境。值得注意的是，混搭并不是把各种风格的元素简单地放在一起做加法，而是有主次地把它們组合在一起。混搭是否成功，关键看是否和谐。最简单的方法是确定家具的主风格，用配饰和家纺等来搭配。中西元素的混搭是主流，其次还有现代与传统的混搭。在同一个空间里，不管是“传统与现代”还是“中西合璧”，都要以一种风格为主，可依靠局部设计增添空间的层次（图 1-27 和图 1-28）。



图 1-27 中西混搭卧室设计



图 1-28 中西混搭客厅设计



思考与习题

1. 室内装饰、装修和设计的区别与联系有哪些？
2. 室内设计涉及哪几个方面的内容？
3. 室内设计包含哪些风格？这些风格有哪些特点？

第二章 室内设计的程序与方法



学习目标

通过学习室内设计程序与方法，掌握室内设计的基本流程及有效的设计方法，从而为室内设计后期学习打下良好的基础。



学习重点

室内设计的程序
室内设计的方法



学习建议

1. 将课堂学习与企业实践相结合，拓展设计相关知识。
2. 参与设计项目，掌握室内设计流程。

第一节 室内设计的程序

室内设计程序是指在理性的指导下有目的地实施室内设计的次序。室内设计程序是设计师们在长期设计实践中摸索出来的，是一种有目的的自觉行为，是对经验及规律的总结，并会随设计活动的发展而赋予新的内容。虽然室内设计的内容不一样，其设计程序也会有一定变化，但是从总体上来看，室内设计主要可分为四个阶段来展开，包括设计前期准备阶段、室内方案图设计阶段、室内施工图设计阶段和设计实施阶段。

一、设计前期准备

(一) 现场观察与测量

设计师们进行室内设计的第一步就是需要进行现场观察和测量，如果没有对现场进行观察和测量就不可能准确地绘制图纸，通常业主会提供原始平面图纸，但为了尺寸准确，设计师需到现场进行核实。

1. 现场观察

现场观察可分为初步观察和深入观察两部分。初步观察时要在脑海中构筑出一个相同的空间，需要设计师有很好的记忆力和空间想象力，同时也可借助相机对空间中结构复杂的地方进行拍照记

忆(图 2-1 和图 2-2)。深入观察时要注意:功能区之间的过渡,室内承重结构、朝向、采光、通风,原有水电配套系统,建筑周围环境的基本情况。



图 2-1 室内原始结构图梁架结构 1



图 2-2 室内原始结构图梁架结构 2

2. 现场测量

现场测量主要包含具体空间尺寸的测量、细节尺寸的测量以及梁、柱、层高的测量等(图 2-3 和图 2-4)。在测量的过程中不能忽视空间中的细节尺寸,如楼梯拐角、门窗的宽度及高度、空间转换之处等。可以通过快速手绘表现、文字、拍照以及摄像等方法进行记录。



图 2-3 现场测量和尺寸记录 1



图 2-4 现场测量和尺寸记录 2

(二) 与业主进行沟通

与业主进行沟通可以让设计师很快地掌握该设计项目的使用要求、性质、规模、使用特色以及工程造价等信息。设计师应尊重客户提供的意见,并积极提出自己的想法和建议,提升项目的可行性。设计师与客户的沟通和交流应该是随时性的,以便发现问题能够及时得到解决,避免在设计和施工中产生不必要的损失,增加工程造价和延误工期。

(三) 收集相关资料

根据设计任务和要求,如功能、造价和使用性质等,收集和分析有关资料。相关资料的收集是前期准备工作中的重要组成部分。特别对于一些工程复杂、性质特殊的设计项目,收集和分析相关的资料及信息是十分有必要的。查阅相关设计项目的资料,也能起到借鉴和提高的作用。

(四) 编制项目进度表

编制项目进度表，可以对项目的进度进行严格安排，从而保证工程质量。图 2-5 为室内装饰装修工程进度表。

项目名称	工期	天	设计师	项目经理
序	项目名称	进度		
1	拆除部分			
2	砌砖、批荡、防漏			
3	水电管线刨坑铺设			
4	铺地砖、贴瓷片			
5	天花部分			
6	木质底架、门框			
7	木质贴饰面部分			
8	油漆、底漆部分			
9	安装玻璃部分			
10	天花、墙身扇灰、涂料			
11	安装电制面、灯饰			
12	油漆、面漆部分			
13	安装五金配件			
14	泥水收尾			
15	其他项目部分			

图 2-5 室内装饰装修工程进度表

二、室内方案图设计

(一) 草图阶段

对室内空间及各区域的关系以图示的方法进行进一步分析和研究，结合文字及前期准备阶段的一些资料与视频材料做出创造性的综合分析。

(二) 初步方案的确定

室内设计师可结合自己的专业知识及经验，对室内空间进行创造性的规划和组合，并通过草图表达设计构思，包括室内功能分区、交通人流、空间分割、家具摆放和空间形象等内容。这些草图通过不断评估和修改最后可形成一个或多个成型的方案。

(三) 确定实施方案

通过与客户的多次沟通和交流，在所绘制的方案设计中选择一套最适宜的方案确定为最终方案图。图纸包括室内平面布置图、顶棚图、立面展开图、装饰材料、设计说明及预算等。为了美观和显得有档次，我们平时看到的楼盘宣传册所列出的户型图几乎都做成了室内彩色平面布置图（图 2-6 和图 2-7）。这一工程还需要设计师有较强的语言表达能力和沟通能力以最终打动客户，如时间允许的话可出一些三维效

果图去更好地表达设计方案，这样有助于客户对方案的理解，以免在方案施工后发现问题，造成经济损失。



图 2-6 室内彩色平面布置图 1



图 2-7 室内彩色平面布置图 2

三、室内施工图设计

在与客户的沟通过程中确定方案以后，就可以绘制施工图纸了。施工图纸包括以下几个内容。

- 1) 补充施工所必要的有关平面布置、室内立面布置等图纸，如地面铺设、面积周长和尺寸定位等。
- 2) 增加构造详图、细部大样图和与之配套的水、电、暖、空调、消防等设施管线图。
- 3) 编制施工说明和造价预算表。

施工图是设计师与工程承包方、施工技术人员交流的重要参考资料。精确地绘制施工图是保证成功的重要环节，因此必须保证图纸的可识别性。

四、设计实施

- 1) 设计人员向施工单位进行设计意图的说明、图纸与技术的交底。
- 2) 按图纸对施工现场进行检验，有必要需做出局部修改和调整，注重与各部门以及原建筑设计的衔接。
- 3) 与质检部门及委托单位进行验收。



思考与习题

1. 室内设计的基本流程分为哪几个阶段？
2. 设计前期阶段要做哪些工作？
3. 如何掌握客户的基本需求？

第二节 室内设计的方法

室内设计方法是指在室内设计过程中创造性的思维方式和科学理性的工作步骤。室内设计方法的另一种含义是指室内设计师们在实际的和复杂的工作领域中所形成的一种创造性思维和循序渐进的工作方法。

一、图式思维方法

图式思维方法，是借助图形来表达设计思维，对设计方案的创作进行一系列分析图解的方法。该方法不仅能快速表现设计师的构思，同时也是设计师与其他相关人员之间交流沟通的纽带。

运用图式思维表达设计构思，需要设计师们熟练运用徒手画技巧，把设计构思的发展过程用草图的形式表现，然后进行综合分析和比较，从而制作出功能合理、实用美观的设计方案。进行徒手画训练的有效方法是勤学多练，经常临摹优秀的设计案例，这样既可收集资料又可捕捉突发的灵感，同时强化自己的表现技巧。要想在设计中能够得心应手地运用图式思维法，不仅需要熟练地掌握徒手画技巧，还需要具有敏捷的思维能力。图式思维方法可借助如图 2-8 ~ 图 2-10 所示的训练方式获得。

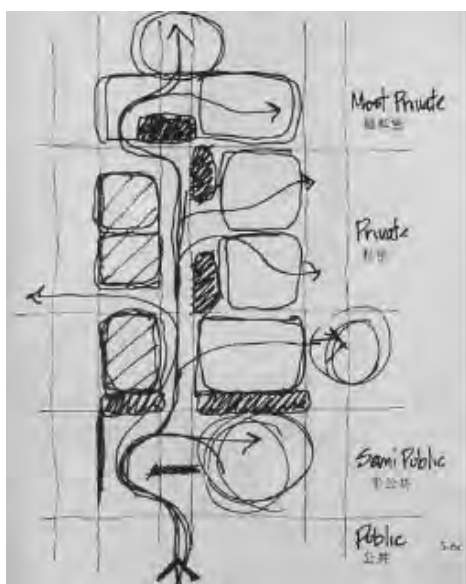


图 2-8 图式思维方法的运用 1

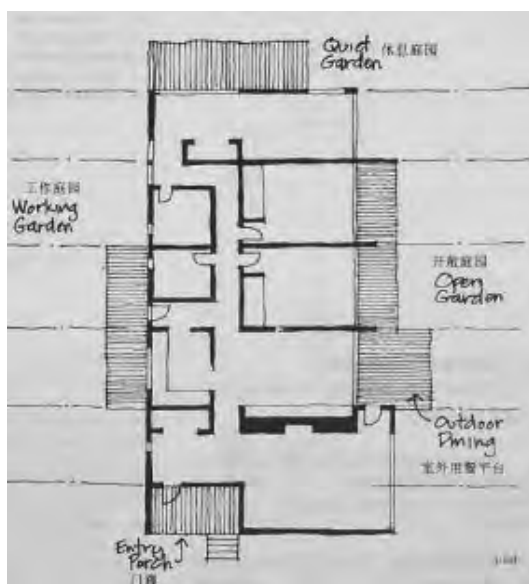


图 2-9 图式思维方法的运用 2

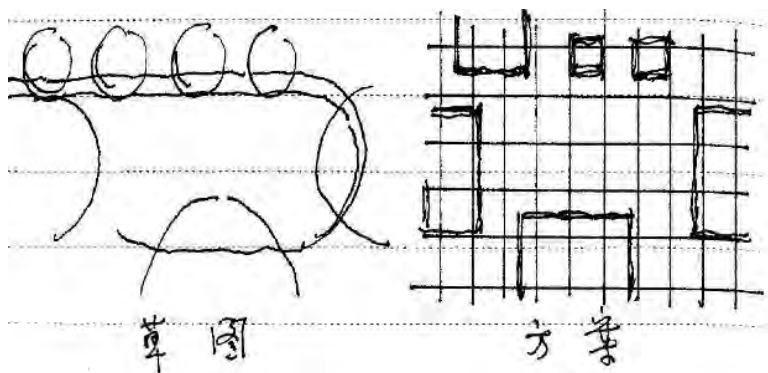


图 2-10 图式思维方法的运用 3

（一）空间构成训练法

选择一张建筑照片，设想通过一些简单的几何形态来构成该建筑的各种方法，运用几何模型对空间构成进行训练（图 2-11）。

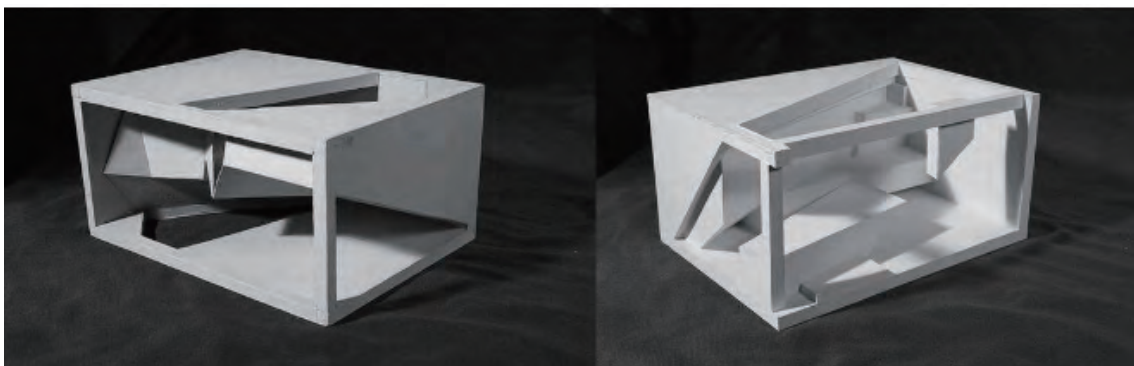


图 2-11 运用几何模型对空间构成进行训练

（二）视觉空间想象训练法

截取某一优秀建筑或室内的局部，通过想象完成其他部分。通过正向或逆向思考，在看来毫不相干的概念之间寻求合理的关联。

（三）逆向思维训练法

经常把事物的作用、结果、条件和方式反过来思考，激发创意。例如通常人在道路上行走时，路不动，人在走动，通过逆向思维，人不走动同样可以到达另一个地方，人类便发明了汽车和火车等交通工具。

二、行为学

行为学是以人类行为为课题的科学，它涵盖经济学、社会学、人类学和心理学等诸多学科的行为问题。而与环境设计有关的行为学与上述有紧密的联系同时又有所区别，它主要研究人与环境的关系、人的行为、场所理论、私密性与领域感、认知地图等各种行为理论。环境设计的最终目标是为人提供舒适的环境。具体而言，行为学有以下三种行为模式。

（一）再现模式

通过观察，忠实地描绘和再现人在空间中的行为，主要用于分析和评价环境，了解环境的实际使用情况。例如了解顾客在商店的购物流程，就知道展位的摆放、通道的大小、货架的大小、橱窗的设计以及出入口的位置等。

（二）计划模式

计划模式是根据设计计划的方向和条件，将人在环境中可能出现的行为状态表现出来。这是环境设计主要采用的一种设计方式。例如设计住宅空间，需要了解客户的家庭人员构成、基本生活方式、审美兴趣和大概预算等内容。

(三) 预测模式

预测模式是预测人在空间中的行为状态，用来分析空间环境设计的可行性。例如设计一间办公室，可根据办公人员和办公性质的要求，做出几种可能的方案，再对方案进行预测分析，得出一个更合理的方案。



思考与习题

1. 室内设计的方法有哪两种？
2. 图式思维法可借助哪些训练方式获得？
3. 行为学有哪三种模式？

第三章 室内空间与界面处理



学习目标

本章通过学习室内空间与界面处理,了解室内空间大小和形态的构成方式,掌握怎样通过界面处理使室内空间丰富多彩、层次分明,又能赋予室内空间以特性。



学习重点

室内空间的类型
室内空间界面的处理



学习建议

1. 结合课程学习,选择相关的书籍、网站进行阅读和浏览,以拓展理论知识。
2. 在生活中对室内空间的划分和界面处理多观察、分析和总结。

第一节 室内空间的概念与类型

一、室内空间的概念

室内空间由地面、墙面和顶面三部分围合而成,这三部分决定了室内空间的大小和形态。

在室内装饰中,地面和墙面是衬托人和家具、陈设的背景,而顶面的差异使室内空间更富有变化。地面是指室内空间的底面。地面作为室内空间中与人体关系最为接近的平整基面,是室内空间设计的主要组成部分。其设计应按照功能区域的不同,进行明确划分。墙面是指室内空间的墙面(包括隔断),是构成室内外空间的重要部分,对控制空间序列、创造空间形象有着重要作用。顶面是指室内空间的顶界面,是区别室内外空间的主要标志。例如徒具四壁的空间,只能称为“院子”或“天井”,因为它们都是露天的。

室内空间,相对于自然空间,处于相对的环境。外部和大自然发生关系,如天空、阳光、太阳、山水和树木花草;内部主要和人工因素发生关系,如地面、家具、灯光和陈设等。室外是无限的,室内是有限的。相对来说,室内空间对人的视角、视距及方位等都有一定的影响。由空间采光、照明、色彩、装修、家具和陈设等多种因素综合构成的室内空间,在人的心理上产生比室外空间更强的感受力,从而影响到人的生理和精神状态。这种人工性、局限性、隔离性、封闭性及贴近性,使室内空间被称为“人的第二层皮肤”。

二、室内空间的功能与空间类型

室内空间的功能包括物质功能和精神功能。物质功能能满足人们使用上的要求,如合适的空间面积、

家具、设备布置、交通组织、疏散和消防等，以及良好的采光、照明、通风、隔声和隔热等物理环境。精神功能则是能在满足物质需求的同时，从人的文化和心理需求出发，去满足人们的心理期待、审美等，使人们获得精神上的满足和美的享受。

综上，室内环境的空间类型取决于人们丰富多彩的物质和精神需求。

（一）固定空间与可变空间

固定空间常为一种功能明确、位置固定的空间，是由墙、顶、地围合而成的室内主空间。例如目前居住建筑设计中常将厨房和卫生间作为固定不变的空间，确定其位置后，其余空间可以按用户需要自由分隔。如图 3-1 所示，美国 A·格罗斯曼住宅平面以厨房、洗衣房和浴室为核心，作为固定空间，尽端为卧室，通过较长的走廊，加强了私密性；在住宅的另一端，以不到顶的大储藏室隔墙，分隔出学习室、起居室和餐室。

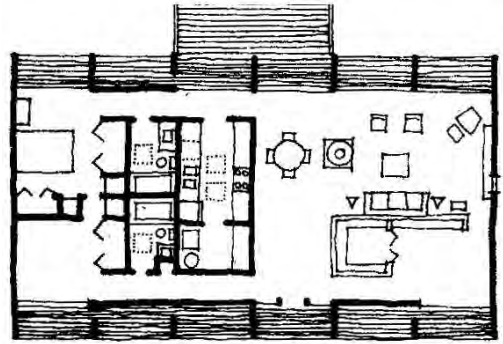


图 3-1 美国 A·格罗斯曼住宅

可变空间即次空间，为了能适应不同使用功能的需要，在固定空间内进行再次划分，常采用灵活可变的分隔方式，如隔断、隔墙、家具、折叠门、绿化和水体等。如图 3-2 和图 3-3 所示，日式住宅的墙面很少，多以固定规格的障子间隔，因此只要开关或移动障子，即可自由改变房间大小，在婚丧喜庆需要宴客或接待亲友时，拥有弹性空间得以轻松应对。



图 3-2 日本室内营造的可变空间



图 3-3 日式住宅室内设计

（二）静态空间与动态空间

静态空间的形式比较稳定，常采用对称式和垂直水平界面处理。空间比较封闭，功能较为明确，构成比较单一，视觉常被引导在一个方位或落在一个点上，空间常表现得非常清晰明确，一目了然。例如会议室往往采用对称式的布置，四周通常采用陈列家具的方式形成一个围合空间，采用协调、均衡的比例尺度使空间具有相对和谐的感觉；在装饰上，顶棚与地面上下呼应；灯具通常位于该空间的几何中心，使视觉感官集中于一点，符合于会议室的功能需求。

静态空间往往具有以下特点：

- 1) 空间的限定度较高，趋于封闭型。
- 2) 多为对称空间，可左右对称，也可四面对称，从而达到一种静态平衡。除了向心、离心以外，

较少有其他空间倾向。

- 3) 多为尽端空间，空间私密性较强，代表空间序列到此结束。
- 4) 色彩淡雅、协调，光线柔和，装饰简洁。
- 5) 空间及陈设的比例、尺度协调，无大起大落之感。
- 6) 没有强制性的、过分刺激的视觉引导因素，人在空间中视觉转移平和。

动态空间又称为流动空间，引导人们从“动”的角度观察事物，把人们带到一个由三维空间和时间相结合组成的四维空间，具有空间开敞性和视觉导向性的特点。界面组织具有连续性和节奏性，空间构成形式富有变化性和多样性，常使视线从这一点转向另一点。例如电梯、自动代步的扶梯和人流传送带等，再加上人的各种活动，形成丰富的动势；旋转式的楼梯形成流畅的曲线，极富动感，同时也具有观赏性（图 3-4）；也可选取自然景观中具有动感要素的设计，运用瀑布、花木、喷泉和阳光等元素，营造富有自然气息的空间氛围，充分利用自上而下的流水和自下而上的电梯形成一种反向的动势（图 3-5）；还可以用动静对比的方式，用一些静态元素突出动势。



图 3-4 线型优美的旋转楼梯

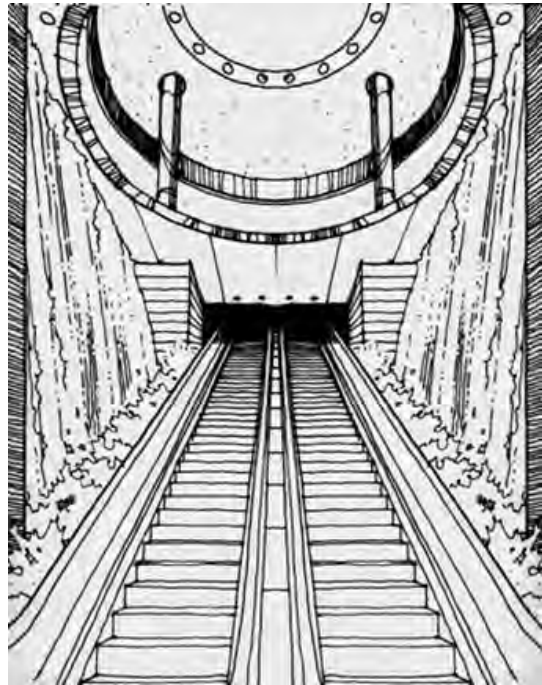


图 3-5 动势强烈的景观要素运用

（三）封闭空间与开敞空间

封闭空间是用限定性较高的实体围合起来的空间，是具有内向性和拒绝性的隔离型空间，有很强的领域感、安全感和私密感。诸如卧室、酒吧、会议室和阅览室等空间，需要把人们的注意力集中于内部，设计较为封闭。为了打破封闭的沉闷感，可以采用灯、窗、人造景窗和镜面等方式来增加空间层次感。图 3-6 所示为一个封闭的展示空间，运用顶棚上具有导向性的元素进行装饰，具有时尚感和未来感。

开敞空间是指与外部空间联系相对较多的空间，具有外向性、限定性和私密性较小的特点，强调与周围环境的交流、渗透，采用对景和借景的方式，讲究与大自然或周围空间的融合。其开敞的程度取决于侧界面的围合程度、开洞的大小及启闭的控制能力。相同面积的封闭空间与开敞空间相比较，开敞空

间显得相对较大。开敞空间经常作为室内外的过渡空间，应有一定的流动性和趣味性。图 3-7 所示为开敞式的私人休闲洗浴空间设计，将海景最大限度地融入到设计中，地中海式的颜色搭配显得舒适而悠闲。

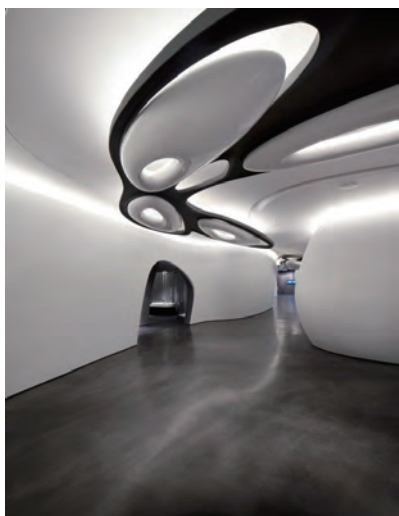


图 3-6 展厅设计



图 3-7 地中海式的洗浴设计



思考与习题

1. 室内空间由哪三部分围合而成？
2. 室内空间有哪两种功能？
3. 室内环境空间包含哪些类型？

第二节 室内空间的界面处理

一、室内空间界面设计的原则

室内空间的界面是指围合成室内空间的地面、垂直面和顶面。这些决定室内空间容量和形态的界面实体，既能使室内空间丰富多彩、层次分明，又能赋予室内空间以特性，同时有助于加强室内空间的完整性。室内界面设计包括造型设计与构造设计两个部分。造型设计涉及色彩、形状、尺度、图案与质地，要求与总体设计意图统一。构造设计涉及材料、连接方式和施工工艺等，要求安全、坚固、合理。它既是构成室内空间的物质元素，又是室内进行再创造的有形实体。

总的来说，界面的处理要遵循以下几个原则：满足耐久性、阻燃性、环保性要求；方便施工；保温隔热，隔声吸声；造型美观，具有特色；用材合理，造价适宜。

二、室内空间界面的功能特点

- (1) 底界面 具有耐磨、防滑、易清洁和防静电等功能特点。
- (2) 侧界面 具有遮挡视线，较高的隔声、吸声、保温和隔热等功能特点。
- (3) 顶界面 具有质轻，光反射率高，较高的隔声、吸声、保温和隔热等功能特点。

三、底界面——地面设计

底界面即室内空间的底部，也称地面。常用材料包括不同色彩的大理石、水磨石、瓷砖、木地板、塑胶地板、地毯和马赛克等。不同质地和表面加工的材料，能给人以不同的视觉感受。底界面的设计一般有三种构成形式：水平地面、抬高地面和下沉地面。

(1) 水平地面 整体性比较强，在平面上无明显高差，空间连续性和模糊性好，但可识别性和领域感较差，在设计中可通过采用不同色彩或材质的地面来增强室内空间领域划分感。

(2) 抬高地面 在较大空间中，将水平基面局部抬高，使空间层次分明，同时也使被抬高空间成为视觉焦点。抬高地面的方法可以使抬高部分具有明显的展示性和陈列性，是一种对大空间进行限定的有效且常用的形式。例如教室中的讲台和舞厅中的舞台都是采用的这种处理手法。如图 3-8 所示，居住空间中的跃层户型通过抬高底界面来丰富空间的视觉感受。

(3) 下沉地面 与抬高地面完全相反，下沉地面是将空间中部分地面降低，以限定不同的空间范围。同样的降低地面的手法可以丰富大空间的形体变化，同时可以借助材料、质感和色彩等元素的对比处理表现出更具独特的个体空间。图 3-9 所示为某别墅内下沉式的会客区，下沉式设计使空间具有较强的保护性和内向性。



图 3-8 跃层户型中底界面抬高



图 3-9 某别墅的会客区

四、侧界面——墙面、隔断设计

侧界面即室内空间的墙面以及竖向隔断，是人的视线中所占比重最大、空间中最活跃、视觉感觉最强烈的部分。在室内空间限定中，垂直面在空间中具有很强的限定性，而限定性的大小取决于墙面或隔断的高度。

(1) 高度小于 60cm 空间基本无围合感，空间连续性较强。

(2) 高度达到 150cm 开始有围合感，但仍保持连续性。

(3) 高度在 200cm 以上 具有强烈围合感，失去连续性，完全划分为两个空间。

由于侧界面在一个空间中数量较多，因此其布局形式较为重要。常见的布局形式有三种：L 形垂直面、平行垂直面、U 形垂直面。

(1) L 形垂直面 常用于围合感较弱的静态空间，适合作为休息或交谈空间，如图 3-10 所示。



图 3-10 L 形垂直面

(2) 平行垂直面 具有较强的导向性和方向感,属于外向型空间,如走廊、坡道等,如图 3-11 所示。

(3) U 形垂直面 围合感和方位感较强,增强了空间的渗透感,是一种较为常见的空间形式,如图 3-12 所示。



图 3-11 平行垂直面

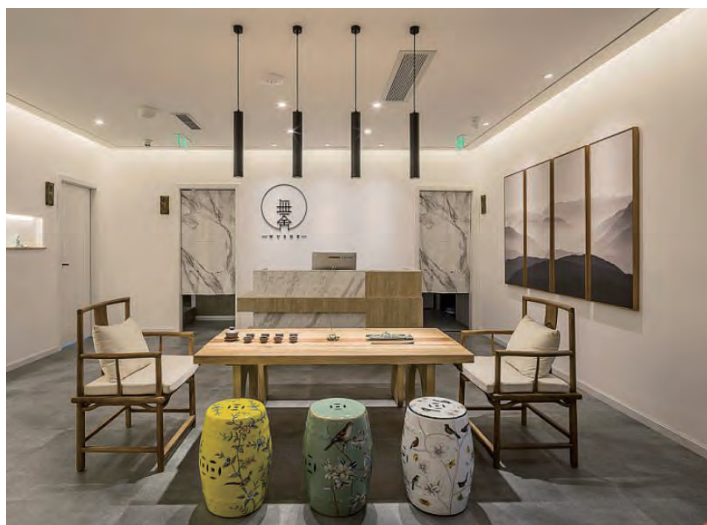


图 3-12 U 形垂直面

五、顶界面——顶棚设计

顶界面即室内空间的顶部,也称为顶棚,是室内空间设计中较为重要的设计要素。常用的顶棚材料有石膏板、铝扣板、金属、木材和镜面等。顶界面的设计可利用局部的降低或抬高来划分空间,塑造一种丰富、有层次的空间感,再配以各种造型的灯具增强顶面的艺术感染力。顶界面的设计形式主要有两种。第一种,在楼板下直接用喷、涂等方法进行装修的平顶。此类设计整体感较强,朴素大方,构造简单,往往通过顶面的形状、质地、图案及灯具的有机配置来增加艺术感染力,常用发光龕和发光顶棚等照明,适用于教室、办公室及展览厅等。第二种,在楼板之下,另做吊顶。此类设计华美富丽,立体感强,适用于舞厅、餐厅、门厅和客厅等,如图 3-13 和图 3-14 所示,但要注意其设计要与整体风格相统一,并

着重强调自身节奏感、韵律感以及整体空间的艺术性。



图 3-13 时尚餐饮空间顶棚设计



图 3-14 酒店门厅吊顶设计



思考与习题

1. 室内空间由哪几个界面围合而成?
2. 室内界面的特点分别是什么?
3. 底界面的设计一般包含哪几种构成方式?
4. 墙面的高度与侧界面的围合感有什么关联?